

Marsejleren



MEDLEMSBLAD FOR MARSELISBORG SEJLKLUB OG HAVN • NOVEMBER 2014 • NR. 03



- Budget og regnskab for Marselisborg Havn side 6
- Onsdagsbanen i 2014 side 8
- ELLIOTT sportsbåde får flere på vandet! side 11
- Hvad siger juraen om erhvervs- og fritidssejlad? side 20

VI HAR MASSER AF TIL DINE SKATTE **PLADS**

**DIT PULTER
KAMMER**
opbevaring af næsten alt
RUM NR. 2256



vieland.dk



**MANGLER DU PLADS TIL DIT SEJLERGREJ,
SKIUDSTYR, MØBLER ELLER ANDET?**

Ring og bestil dit opbevaringsrum på 87 37 02 03 alle ugens dage fra 06-23
eller book online på www.pulterkammer.dk – og flyt ind med det samme.

**DIT PULTER
KAMMER** [®]
opbevaring af næsten alt

AARHUS NORD • AARHUS SYD • AARHUS VEST • RANDERS • KOLDING • TELEFON 87 37 02 03

Formandens klumme



Efterår – en fantastisk sejl-sæson 2014 går på højt!

Det er en hel speciel sæson, vi netop har afsluttet.

Vejret har været specielt godt – men som formand for Marselisborg Sejlklub, så glæder jeg mig specielt over, vi for første gang nogen sinde har rundet 400 medlemmer. Helt præcist er vi i dag 408 medlemmer.

Tilbage i 2009 samlede bestyrelse og udvalg kræfterne under visionen "Flere på vandet". På det tidspunkt havde vi haft en beskedent fremgang på 40 medlemmer over 9 år. Siden da, har vi i lyset af visionen, arbejdet i alle udvalg for at gøre vore tilbud attraktive og tidssvarende. Vi er ungdomsvenlig sejlklub, certificeret sejl-skole, og vi har nu en sejlklub for studerende, ANCHA. Men først og fremmest har vi fokuseret på *at tage godt mod nye medlemmer og sørge for at eksisterende medlemmer får meget ud af medlemskabet.*

Trods anstrengelserne var det længe svært at få medlemstallet op. Der har været krise i Danmark og det har mange klubber kunnet mærke. Vi kan være stolte af, vi har klaret os gennem de sidste fem år uden at gå ned i medlemstal, mens mange andre klubber er skrumpet. Nu, hvor krisen så småt er ved at lette, kan vi nyde frugten af det arbejde, vi har lavet for at leve op

til vores vision. Vi er blevet 50 flere i år, og der er faktisk 100 nye medlemmer i klubben!

Det giver liv på havnen: De nye medlemmer sejler optimistjoller i vores ungdomsafdeling og Elliott både i vores ANCHA projekt. Det er medlemmer i vores sejl-skole og på vore duelighedskursus. Og det er medlemmer, der er kommet til Marselisborg fra andre havne for at sejle med på vores Onsdagsbane. Helt specielt er over halvdelen af de nye under 30 år! Det er helt nyt, og meget flot for en sejlklub.

Det giver aktivitet i klubhuset og stor deltagelse på såvel klubbture som til vinterarrangementer. Igen i år har vi planlagt et spændende vinterprogram med alt fra turberetninger til romsmagning.

Jeg tror, der er flere grunde til, at vi i både havn og klub nu står ved et vendepunkt og oplever vækst igen. Havnen bliver stadig mere attraktiv, nu med fast kran. I sejlklubben kan vi takke os selv for, at vi er klar til at tage imod de mange nye medlemmer med tidssvarende aktiviteter, men vi kan takke andre for at have promoveret sejlsporten på fornemste vis i år. På TV har programmet 'Kurs mod fjerne kyster' givet mange lyst til at prøve

at sejle. Vi har haft de kongelige til at kaste stjernedrys på Marselisborg Havn i Juni, hvor vi afholdte stævne i anledning af HKH Prins Henriks 80 års fødselsdag. Og de unge sejlsportstalter fra Århusbugten har leveret flotte resultater på internationalt plan. Det giver alt sammen omtale til sejlsporten og vi kan glæde os over, at det sikkert har været medvirkende til vores fremgang.

TAK til alle jer, sponsorer, udvalg og enkeltpersoner, der har skubbet tålmodigt på, så vi kunne nå vores vision, *Flere på vandet*. Og mens vi nyder medvinden, vil vi gøre mere af alt det, vi har lært: At tage godt mod alle nye medlemmer, at give ungdom gode vilkår og holde klubben ung af sind – og at passe godt på vores sejl-skole. Endeligt skal vi fortsat sørge for at fortælle om, hvad vi gør, ad så mange kanaler og medier som muligt.

Mætte af solskin og sømil går vi nu vintersæsonen i møde. Glæd jer til at møde de mange nye medlemmer i vinter til den lange række aftenarrangementer, der er planlagt, for vi er simpelthen blevet "Flere på vandet".

Lisbet Bjerre Knudsen
Formand for Marselisborg Sejlklub



Nyt fra havnen

Sommeren på Marselisborg Havn har i 2014 været forrygende på alle måder. Vejret var fantastisk, havnen har været fuld af glade gæster, og rigtig mange har gerne villet have deres båd i vandet her. Det er meget tydeligt, at mange søger mod vores havn pga. de gode forhold, og vores unikke placering. Desuden tegner der sig et billede af, at store pladser bliver en mangelvare til næste år.

Nu står dagsordenen på optagning og vinterklargøring her på havnen, men nu godt inde i dette milde efterår er det jo ingen sag! De fleste både står allerede på land og pludselig er det på land, der er rift om pladserne. Optagning med rig er blevet meget populært og samlet forventer vi at komme over 50 stk. En sidegevinst er, at der nu er masser af plads i mastestativerne.

På land med mast på - HUSK:

- Husk at klargøre agterstag til afmontering og bak ind til kranen
- Afmonter sejl
- Enten skal din båd stå med støtteben eller i et stativ større end normalt
- Alle fald skal føres bort fra masten så de ikke larmer
- Tjek med dit forsikringselskab
- Tilså båden og tjek at spindlerne på stativet sidder fast men ikke for stramt

Vi vil savne Lars Mikkelsen, som er gået på efterløn, men Peter er nu færdig med sine kurser og er klar til oplæring under vejledning af Matias, som her år to med kran udviser endog stor sikkerhed med arbejdet.

Når din båd er kommet op i et systemstativ er det vigtigt at du efter ca. en uge efterser spindlerne og sidder de for stramt skal de løsnes så de ikke presser for meget på skroget, men overordnet vil Matias eller Peter give dig besked på hvordan du skal forholde dig, og er du i tvivl må du endelig spørge.

Vi har arbejdet på at optimerer bookingsystemet, så stativ er et forvalg, og det kun er en evt. opskalering og/eller ekstra ben (ved rig og telt på båden) man skal tage stilling til. Dette har været et stort arbejde og givet en

del rettelser, men allerede fra næste år forventer vi at det kører gnidningsfrit.

Brugerbetjening af mastekranen er nu givet fri, og så snart du har gennemført et introduktionsforløb med Matias kan du få dit eget mastekranskort. Tanken er, at vi uddannet ca. 20 pladshavere, som så hjælper andre, altså I slår jer sammen i små teams. Når I er flere sammen bliver det sikrere, hurtigere, nemmere - husk at det primært er master over 200 kg. Introduktion og vejledning bliver offentliggjort gennem blogs på hjemmesiden og via Facebook. Dem der ikke når det her i efteråret, får muligheden til foråret.



Vask af båd er nu blevet nemmere, vi har indgået et samarbejde med Gardena, som laver kvalitetsudstyr til hus og have. På særlige vilkår har vi indkøbt noget af deres bedste udstyr, som I nu kan få fornøjelse af at bruge, når båden kommer op og skal vaskes. Jeg vil henstille til, at alle passer så godt på det som muligt, det er fx. ikke i orden at trykke på slangeoprul uden at samle børste og skaft op inden - men andre ord, behandle det som var det jeres eget (og det er det jo!!!).

Hjertestarteren er nu kommet ud i det fri og der er dermed adgang for alle. Den nye plads er i vindfanget ved tårnet lige overfor Tallymaskinen. Den er tilmeldt Trygfondens ordning så Redning kan henvise til den, og den vil fremover figurere på Hjertestarter App'en (et lille program til smartphones, der hurtig viser vej til nærmeste hjertestarter), en supergod app som er gratis og kan være meget nyttig.

Veje og pladser - øst, vest - jolle, vi har



været over det hele! På jollepladsen er der ryddet op, lavet båse, nyt vand og el, samt prydeligt knæhegn rundt langs pladsen.

På vestpladsen har vi stabiliseret bunden, hvor der tidligere stod containere med havkajakker. Desuden er vi ved at udbygge Tally El, kørevejen er repareret og endeligt er der ryddet op. Til næste forår vil vi lave samlet opbevaring til stiger og alt det, der i dag hænger på hegnet. Slutteligt har området mod øst fået et løft. Vejen fra værkstedet ud til sejlklubben er ryddet, der er etableret flere p-pladser, belægningen er udskiftet med et kørelag og på østpladsen er alle vand/ el poster flyttet ud til kanten, så vi kan afsætte flere både.



Havnejollen har længe trængt til en istandsættelse. David, som er på havnen som »ung i job«, har arbejdet med dette projekt gennem et stykke tid og jollen fremstår i dag som ny. For at



jollen i fremtiden bedre kan modstå det hårde arbejde, den bruges til, har vi monteret ekstra fenderlister. David »ung i job« er 20 år gammel og vil rigtig gerne prøve kræfter med arbejdet i en havn. Han har tidligere været i Ballen, hvor han har gået sammen med havnemester Frederik og er indtil videre her i de næste 6 måneder. David er altid i godt humør og går til opgaverne med stor entusiasme. Vi er meget glade for at have ham her på havnen.

Vinterens opgaver: Udover alle de traditionelle vedligeholdelsesopgaver,

har vi fokus på emner som servicebroen, broen ved slæbestedet, legepladsen, hammeren på bro 3, bad og toilet på øen. Endelig har vi oplevet det uvæsen, at et af vores borerør er tæret over, hvilket vi selvfølgelig skal finde en forklaring og løsning på.

Følg havnen på vores hjemmeside og på Facebook. Gennem efteråret er der udgivet en del blogs om vinter både på land og i vandet.

HUSK at lukke for vandet!

Inden du efterlader din båd i vandet er der flere vigtige ting du skal gøre! Midt i september blev vi mødt af synet, du ser på billedet her. En tæring i et søvandsindtag og et efter følgende brud resulterede i at skibet efter et halv døgn stod på bunden. Læren af denne episode må være, at du skal meget omhyggeligt efterse dine søventiler og ind- og udtag. Selv nye både kan være monteret med ventiler med dårlige metallegeringer.

Hvis du skal skifte anbefales det at bruge ventiler lavet i kunststof eller bronze. Så bør der ikke være mere at bekymre sig om. I forbindelse med forårsklargøringen anbefales det, at alle søventiler åbnes og lukkes nogle gange. Derved får du en fornemmelse af om de bevægelige dele fungerer. Sluttelig bør du ruske hårdt i dem for at sikre, at de ikke er svækkede af korrosion eller begyndende revnedannelser. Hvis de ikke holder til det, duer de alligevel ikke og du risikerer at de brister uden din mellemkomst. Hvis du ser grøn farve er dette et signal om evt. tæring.

Det er også vigtigt at sætte ekstra forløjninger på båden. Når først stormen raser og din båd gnaver i broen, er det ofte meget svært at gøre noget. Lav større sikkerhedsafstand til broer mv. Lav dobbelt forløjninger, der enten har indbygget affjedring eller med monteret kødben, og sæt gerne spring på båden.



Alt vand tømmes af, varmvandsbeholder tømmes helt, og fyld diseltanken helt op. og sikre dig at dine fald ikke står og larm.

På havnens hjemmeside finder du denne artikel med links til oplysninger om skroggennemføringer og mes-singventiler

Forventet resultat 2014 - Budget 2015

Bestyrelsen for Marselisborg Lystbådehavn har herved fornøjelsen, at udsende foreløbigt regnskab for 2014 samt budget for 2015.

2014 har været et år med en stor og stigende interesse for vores havn. Vi har således oplevet en stigning i antal gæsteovernatninger på 16 %, hvilket skal i ses i sammenhæng med en landsdækkende nedgang på 2 %.

Herudover har vi oplevet en stor stigning i interessen for at have bådplads i Marselisborg. Vi oplever rigtigt mange, som gerne vil leje en plads for en længere periode, men vi ser også et stigende antal købere, sidstnævnte også foranlediget af, at vi har måttet melde alt udsolgt hvad angår pladser til udlejning.

Allerede nu oplever vi stor interesse for at sikre sig en plads i 2015. For at imødekomme efterspørgslen er der iværksat forskellige tiltag. For det første har vi tilbudt en række pladshavere - som har deres, primært små pladser, til salg - at havnen er interesseret i at købe deres plads mhp. ombygning til de større pladser, som efterspørges. En del pladshavere har taget imod dette tilbud og det giver nu havnen mulighed for at etablere nogle pladser, som kan afsættes. Det er som altid et puslespil at få samlet moduler til at etablere nye pladser og det kan derfor betyde, at enkelte pladshavere bliver flyttet.

Fonden Marselisborg Lystbådehavn S/I

Bestyrelsen for Fonden Marselisborg Lystbådehavn S/I afholder ikke informationsmøde for pladshavere i 2014.

I denne udgave af Marsejleren udsendes et foreløbigt regnskab for 2014 samt et budget for 2015.



Herudover vil vi for det andet, for at kunne imødekomme efterspørgslen efter pladser til leje, tilbyde de pladshavere, som stiller deres plads til rådighed for havnen i hele 2015, at de får refunderet den fulde havneafgift for 2015. - Med disse tiltag håber vi at kunne imødekomme efterspørgslen i 2015.

Den store interesse for Marselisborg Havn giver også anledning til at oplyse om, at der på kommunens initiativ nu er ved at blive udarbejdet en helhedsplan for området udenfor vores havn, omfattende bl.a. en udvidelse af havnen. Vi er i tæt dialog med COWI, som har opgaven. Efterfølgende skal helhedsplanen behandles politisk og der skal gennemføres en VVM undersøgelse og laves lokalplan - en udvidelse af havnen er derfor nok ikke realistisk før omkring 2019/20.

Udover ombygning af pladser arbejdes der også med planer om en ny flydende service bro til både diesel og benzin, en ny jollerampe, renovering

af toilet og bad på øen, retablering af hegn og volden mod Østhavnsvej (betales af Aarhus Vand).

Økonomisk har ikke mindst den store efterspørgsel efter pladser også betydet, at vi får et resultat, som er væsentlig bedre end budgetteret. Dette giver os mulighed for at foretage konsolidering af havnens økonomi udover det budgetterede. En konsolidering, som er nødvendig for at have noget at stå imod med, såfremt der skulle ske noget uventet, fx et større sammenbrud af østmolen. For at synliggøre de reserver, som vi dermed opbygger, er der etableret en hensættelseskonto til formålet.

Den gode økonomi skaber også grundlag for, at vi nu for 5. år kan opretholde en uændret havneafgift, ligesom øvrige priser opretholdes uændret i forhold til 2014, bortset fra nogle reguleringer af lejepriserne.

*Med venlig hilsen
Bestyrelsen*



	Realiseret 2013	Budget 2014	Forventet 2014	Budget 2015
INDTÆGTER				
ÅRSAFGIFT	1.749	1.745	1.696	1.600
UDLEJE OG ADM. AF PLADSER	843	500	916	680
GÆSTELEJE	426	400	418	400
GRUNDLEJE	1.774	1.804	1.860	1.990
VEDLIGEHOELDELSSESBIDRAG	133	140	134	140
UDLEJE AF LOKALER MV.	313	300	327	330
PARKERINGSINDTÆGTER	163	160	163	160
KRANDRIFT	108	265	231	240
STATIVER	118	104	106	105
FASTLIGGER	86	68	107	90
SERVICEAFGIFTER	298	250	328	270
INDTÆGTER I ALT	6.012	5.736	6.286	6.005
UDGIFTER				
LØN- OG PERSONALEUDGIFTER	1.813	1.853	1.966	1.985
EJENDOMSUDGIFTER	321	351	389	390
MATERIALER, VÆRKTØJ, VEDLIGEHO.	920	1.050	984	1.080
UDENDØRS EL, DIESEL OG VAND	112	256	159	197
PROJEKTER	1.594	550	770	600
RENGØRING	241	267	277	280
FORSIKRINGER	58	75	54	71
KONTORHOLD	94	146	128	140
PORTO OG TELEFON	35	41	29	36
GEBYRER & ABONEMENTER	67	59	84	96
REPRÆSENTATION & MØDER	16	45	25	39
REVISION & BOGFØRING	115	134	131	136
ADVOKAT & KONSULENTER	15	110	0	115
SEJLKLUB	12	12	37	12
DIVERSE	0	0	0	0
UDGIFTER I ALT	5.413	4.949	5.033	5.176
RESULTAT FØR RENTER & AFSKRIVNINGER	599	787	1.253	829
AFSKRIVNINGER	-526	-634	-658	-658
HENSÆTTELSE	0	0	-500	0
FINANSIERING	-45	-58	-58	-47
PERIODENS RESULTAT	28	95	37	123

Bemærkninger:

*) Der er ændret regnskabsprincip således, at alle lønninger i forbindelse med projekter bogføres under lønninger.

Sammenligningstallene fra 2013 og budget er ændret i overensstemmelse hermed.

Kapsejlads 2014

Lørdag den 4. oktober sluttede kapsejlads sæsonen. Det har været en god sæson – ikke mindst efter sommeren, hvor vi har haft forholdsvis mildt vejr med masser af muligheder for brug af spiler og solbriller.

Sæsonen 2014 er forløbet med uændret antal deltagere: 30 både samt et par gæster fra andre havne. Set over en længere årrække er antallet af både en smule dalende; til gengæld bliver bådene større med det følgende større mandskab pr. båd.

Inden for fodbolden siger man at "tabellen lyver aldrig". Derfor skal Marsejlerens læsere ikke snydes for efterårets slutstilling i de to løb. Efter sejladsen lørdag den 4. oktober blev der udlevet præmier til de dygtige og flittige. Som tabellerne viser, så skal man sejle godt for at opnå en god samlet placering, men det vigtigste er, at man faktisk sejler, da man ellers får mange strafpoint.



Slutstilling i løb 1

Nr.	Bådnavn	Skipper	06-08-2014	13-08-2014	20-08-2014	27-08-2014	03-09-2014	10-09-2014	14-09-2014	27-09-2014	04-10-2014	Total	Netto
1	Jasmin	Michael Pedersen	1.0	1.0	5.0	2.0	(17.0 OCS)	1.0	2.0	4.0	6.0	39.0	22.0
2	Sirona	Hans Jørn Knudsen	3.6 skaf	(9.0)	2.0	1.0	2.0	8.0	1.0	2.0	4.0	32.6	23.6
3	Matrix	Henrik Andersen	(17.0 DNC)	3.0	4.0	4.0	3.0	5.0 skaf	3.0	1.0	5.0	45.0	28.0
4	Ottlia	Gunnar Schonfeldt	(17.0 DNC)	4.0	6.0	6.0	11.0	4.0	8.0	3.0	2.0	61.0	44.0
5	Frisbæx	Jens Frisbæk	2.0	2.0	1.0	3.0	1.0	2.0	(17.0 DNC)	17.0 DNC	17.0 DNC	62.0	45.0
6	Dohni	Jens Lyhne	6.0	(11.0)	8.0	7.0	9.0	6.0	5.0	7.0	3.0	62.0	51.0
7	Zelda	Erik Meldgaard	5.0	6.0	10.0	5.0	8.0	(17.0 DNC)	7.0	9.0	7.0	74.0	57.0
8	Søkoen	Lars Skøtt Jensen	3.0	(17.0 DNC)	7.0	10.0	5.0	7.0	4.0	5.0	17.0 DNC	75.0	58.0
9	Amic	Klaus Gelting	4.0	5.0	(17.0 DNC)	8.0	4.0	17.0 DNC	6.0	8.0	10.0	79.0	62.0
10	Juno	Sten Langfeldt	(17.0 DNC)	17.0 DNC	9.0	9.5 skaf	6.0	3.0	17.0 DNC	6.0	1.0	85.5	68.5
11	Hansine	Hans Peter Nielsen	8.0	12.0	11.0	11.0	12.0	10.0	11.0	(17.0 DNC)	8.0	100.0	83.0
12	Rasmida	Hans Dahlmann	(17.0 DNC)	7.0	3.0	17.0 DNC	7.0	5.0	17.0 DNC	17.0 DNC	17.0 DNC	107.0	90.0
13	Sailabout	Jørn Nielsen	7.0	8.0	13.0	9.0	10.0	(17.0 DNC)	17.0 DNC	17.0 DNC	17.0 DNC	115.0	98.0
14	Bris	Asger Christiansen	(17.0 DNC)	10.0	13.5 skaf	12.0	14.0	17.0 DNC	10.0	11.0	17.0 DNC	121.5	104.5
15	Tøsøn	Max Andersen	(17.0 DNC)	17.0 DNC	12.0	17.0 DNC	17.0 DNC	9.0	17.0 DNC	14.4 skaf	9.0	129.4	112.4
16	Kaperen	Lars Johansen	(17.0 DNC)	17.0 DNC	14.0	17.0 DNC	13.0	17.0 DNC	9.0	10.0	17.0 DNC	131.0	114.0

Slutstilling i løb 2

Nr.	Bådnavn	Skipper	06-08-2014	13-08-2014	20-08-2014	27-08-2014	03-09-2014	10-09-2014	14-09-2014	27-09-2014	04-10-2014	Total	Netto
1	Hvid Special	Ole Bilow Pedersen	3.0	(4.0)	4.0	4.0	1.0	2.0	2.0	2.0	4.0	26.0	22.0
2	See You	Peter Uhr	2.0	6.4 skaf	5.0	(17.0 DNC)	7.0	7.0	4.0	4.0	5.0	57.4	40.4
3	Nikita	Lars Bjerg	4.0	5.0	6.0	5.0	(10.0)	6.0	8.0	5.0	6.0	55.0	45.0
4	Ellhott 1	Rune Kalleisen	(17.0 DNC)	17.0 DNC	3.0	6.0	2.0	17.0 DNC	1.0	3.0	1.0	67.0	50.0
5	Ellhott 3	Mie Elbæk	1.0	2.0	2.0	2.0	6.0	4.0	(17.0 DNC)	17.0 DNC	17.0 DNC	68.0	51.0
6	Humle	Thorbjørn Kloster	(17.0 DNC)	3.0	8.0	17.0 DNC	4.0	3.0	5.0	17.0 DNC	3.0	77.0	60.0
7	Malima	Jørn Skriver	6.0	6.0	7.0	8.0	8.0	(17.0 DNC)	17.0 DNC	6.0	7.0	82.0	65.0
8	Ellhott 2	Bjørn S. Knudsen	(17.0 DNC)	1.0	17.0 DNC	3.0	5.0	5.0	17.0 DNC	1.0	17.0 DNC	83.0	66.0
9	Klokkeblomst	Kaj Nicolaisen	8.0	8.0	9.4 skaf	9.0	(14.0)	10.0	9.0	9.0	8.0	84.4	70.4
10	Ellhott 4	TBA	(17.0 DNC)	17.0 DNC	17.0 DNC	1.0	3.0	1.0	17.0 DNC	17.0 DNC	2.0	92.0	75.0
11	Mors Ark	Niels H. Rejsenhuis	5.0	10.6 skaf	9.0	11.0	12.0	8.0	6.0	(17.0 DNC)	17.0 DNC	95.6	78.6
12	IA	Jørn Olsen	9.0	(17.0 DNC)	17.0 DNC	12.6 skaf	13.0	17.0 DNC	3.0	8.0	17.0 DNC	113.6	96.6
13	LUSKE	Åge Thorborg	(17.0 DNC)	17.0 DNC	17.0 DNC	10.0	12.6 skaf	9.0	7.0	7.0	17.0 DNC	113.6	96.6
14	MarNic	Steen Madsen	7.0	(17.0 DNC)	1.0	17.0 DNC	13.8 skaf	17.0 DNC	17.0 DNC	17.0 DNC	17.0 DNC	123.8	106.8
15	Fanatic	Ole O. Rasmussen	(17.0 DNC)	7.0	17.0 DNC	12.0	11.0	17.0 DNC	17.0 DNC	10.0	17.0 DNC	125.0	108.0
16	Freia	Morten Møller	(17.0 DNC)	17.0 DNC	17.0 DNC	7.0	9.0	17.0 DNC	17.0 DNC	17.0 DNC	14.8 skaf	132.8	115.8

Hvordan læses tabellerne

- Der er 2 løb på kapsejladserne og derfor 2 tabelstillinger. Bådens måltal afgør, hvilket løb man sejler i. De hurtigste både sejler i løb 1, som på onsdagsbanen er længere end løb 2.
- Det drejer sig om at få færrest point. En 1. plads på en sejlads giver 1 point, en 5. plads giver 5 point og gennemfører man ikke (DNC), får man point svarende til antallet af tilmeldte både + 1. De fleste DNC'er skyldes typisk at båden ikke har sejlet den pågældende dag.

- "Skaf" står for skaffertjans. Det betyder at bådens besætning har opgaven med at lægge bane til sejladsen og servere mad mv. bagefter. Opgaven går på skift mellem de tilmeldte både. Ved skaffertjansen beregnes pointgennemsnittet af de øvrige sejladsere.
- Bådenes sejltider korrigeres for deres måltal, så en "langsom" båd kan godt slå en "hurtig" båd. Dvs. det ligner lidt brug af handicap i golf.
- Hvis man deltager i 6 sejladsere kan man trække den dårligste placering fra.

Sejlerhilsen
Klubmålernes

Efterår på onsdagsbanen!

I foråret kaldte jeg beretningen fra samværet med min skønne Klokkeblomst for udviklingspotentiale. I dag må jeg erkende, at der fortsat er plads til forbedringer.

Hvordan gik det med damens nye lette gevandter – Genakkeren? Hun ser pokkers godt ud i den blå, grønne, hvide Genakker. Hun bliver helt ustyrlig og tager let pusten fra et par ældre gaster, når hun begynder at opføre sig som en vild partygirl.

Derfor allierede vi os med en af klubbens erfarne sejlere, Jens Lyhne, der onsdag efter onsdag viser, hvorledes hans båd får fuld udbytte af at bruge Genakkeren på onsdagsbanen. Vi lagde en fiktiv bane en sømil ud fra havnen, fik sat Genakkeren og bommede op og ned af banen. Med en Genakker går man med vinden rundt i vendingerne, dvs bomber, i modsætning til normalt at gå over stag, op imod vinden. En manøvre der lige skulle bankes ind i hovedet på undertegnede, der refleksmæssigt gerne ville gå over stag. Men mine to forgaster, begge instruktører på sejlernskolen, var hurtigt over mig, når hjernen ind imellem drillede.

På Genakkeren er der kun et skødepunkt i lighed med et forsejl. Under vendinger er det en fordel at lade Genakkeren svæve udvendigt rundt om forstaget. Det kræver, at skøderne har dobbelt længde, således at læ skøde kan følge med hele vejen rundt. Det lyder meget enkelt i teorien, men kan i praksis give en del udfordringer. Timingen er meget vigtig. Luv skøde slækkes, sejlet flyver ud om forstaget, og der hales rask hjem i læ skøde – a peace of cake. Under Jens Lyhne's rolige og klare kommandoer gik alt efter teorien, og vi fik et par gode ture op og ned af banen.

Tilbage på onsdagsbanen med fornyet optimisme. Her må jeg nok lige indskyde: For at gøre sætning af Genakkeren enklere og helt udramatisk er den pakket ind i en strømpe, som først hejses op i masten Se evt. North Sails instruktionsvideo på You Tube, hvor let det er. Bemærk den rolige in-

struktør, der ikke på noget tidspunkt hæver stemmen bebrejdende mod rorsmanden. Ak ja, teori er et, praksis noget andet. I de første efterfølgende sejladser brugte vi en del tid på at justere linerne på strømpen, der drillede en del. På baggrund af disse erfaringer kan jeg kun anbefale, at man beder seilmageren om at gennemgå systemet på båden inden overtagelse og betaling.

Vi fik styr på strømpen, og kunne nyde skønheden med luft i Genakkeren. Men under vendinger var hun fortsat ustyrlig, og mine to fortvivlede sejlerninstruktører kunne igen og igen ses klamre sig til damens lette gevandter skødeliner viklet ind i forstaget. Det nærmede sig mytteri, og de snakkede højere og højere om at erstatte Genakkeren med en traditionel symetrisk Spiler. Jeg har i dag fået tilbud på en 91 kvm spiler til kr. 6.500,-. Måske dristigt, når vi har svært ved at styre en mindre, 72 kvm, Genakker.

Jeg har efterfølgende haft en alvorlig snak med Klokkeblomst. Hun er meget ulykkelig, da hun elsker sin smukke Genakker. Hun har lovet at opføre sig pænere til næste år, hvorfor jeg selvfølgelig har sagt, hun må beholde sit partydress.

Når alle udfordringerne med damens beklædning er glemt, vil vi fortsat huske onsdagsbanen og lørdags sejladserne som nogle virkelig gode timer, hvor vi oplevede det danske vejr i alle sine facetter med efterfølgende sejlberetninger i klubhuset over en kølig fadøl suppleret med fast føde. Jeg husker den aften, hvor vi gik ud i den sidste aftensol og en moderat nordlig vind. En mørk sky bevægede sig hastigt ind over bugten med tilhørende kraftig vind. Vi nåede lige at få storsejlet op og sat et reb, da regnen væltede ned over os med dråber i haglstørrelse. Da vi nåede ud til startlinien ud for campingpladsen, stilled regnen, vinden lagde sig og drejede hastigt rundt i 360 graders spring. Trods de kaotiske forhold fik vi en rimelig start og en sejlad, der sluttede med et tæt opløb ved målstregen. En sejlad vi sikkert vil huske længe, herunder

glæden ved at have tørt tøj i kahytten.

Jeg vil også huske lørdagssejladsen, hvor morgendisken lettede lige før starten, solen brød frem og vi gik i svag vind ned langs skoven. Ud for Hotel Marselis lagde der sig en tæt tåge over banen, vinden lagde sig og svingede mellem 0,5 og 3,0 m/s, lidt senere med hurtige spring mellem Ø og V. Larmende stilhed og en sigtbarhed på anslået 25 m var betingelserne på den sejlad. Kun fordi vi havde søkortplotteren kunne vi se, at strømmen førte os langsomt ned mod mærket ud for Moesgård. Det var frustrerende, at vi ind imellem kunne observere at vi blev overhalet af vandmænd. Da jeg kunne se, at vi kom tættere og tættere på kysten uden vind nok til at komme længere ud i bugten, besluttede vi at starte motoren og sætte kurs tilbage mod Marselisborg havn. Heldigvis havde vi kompas og søkortplotter, for man mister fuldstændig fornemmelsen af verdenshjørnerne i sådan en tåge. På sådan en dag erfarede jeg, at vores indsejling til havnen er godt markeret med de hvide brædder og den grønne sb linje. Ingen både gennemførte den dag, og jeg måtte tage hatten af, da jeg så vore ungdomssejlere komme padlende i havn i Elliot bådene, der ikke er udstyret med motorer.

Lørdagen efter gik starten i 5-6 m/s stigende til 11-12 m/s med trælse bølger fra SØ. En udfordring med kun en gæst ombord – på en dag hvor det betyder meget med vægtbalancen i båden. Kort sagt, der er brug for vægtbamsere til "bøffe" i luv side. En herlig lørdag hvor kampen med vejrets elementer forøgede glæden ved at deltage i sejladsen. Sluttelig en tak til mine gæve gaster, der altid var klar med gode råd – ikke mindst mine to instruktører fra sejlernskolen, der var kommet på deres livs opgave med en ældre tunghør skipper. Har du lysten, så meld dig på banen til næste år, enten som gæst eller med egen båd!

*Kaj Nicolaisen,
bro B plads 108*

18 sejljoller på solskinsøen Tunø

Marselisborg Sejlklubs ungdomsafdelings jolle Camp på Tunø 2014

22 drenge og piger i alderen 10 til 17 år havde igen i år en formidabel sejler Camp på Tunø.

18 joller: 10 Optimister, 4 Zoom og 4 Fevaer blev pakket og sejlet med færgeren til Tunø mandag uge 28. Samme eftermiddag var alle på vandet ud for havnen supporteret af klubbens følgebåde med 8 trænere.

Trænerne er alle tidligere ungdoms-sejlere så i alt var der 30 unge glade sejlerentusiaster samlet hele uge 28. Vejret var igen i år det rene sol og sommer med vindforhold så alle kunne være med. Teltlejeren er placeret strategisk hensigtsmæssigt ved havnekontoret og toiletbygningen og tak til havnefoged Vagn og hans assistent Andreas for hjælpen.

En lille flok forældre og bedsteforældre serverer måltider samt kærlig omsorg og en krammer til trætte sejlere. Måltiderne er bygget op omkring medbragte frosne middagsretter (tak for sponsor frikadeller fra Slagter Zachø) suppleret med de berømte Tunø grøntsager og indkøb hos den lokale købmand.

Vi havde vores egne 2 Fevaer (2 mands jolle) med samt 2 vi havde lånt



af Dansk Sejlunion. De 4 Fevaer udgjorde således sit eget felt, hvor de lidt ældre ungdomssejlere samarbejder og hjælper hinanden med teknik og håndtering samt understøtter denne gruppes sociale fællesskab. Så tak til DS for venligst udlån af Fevaer.

Ud over træningssejlad og kapsejladser indeholder Marselisborg Sejlklubs Tunø Camp en lang række traditionsbundne fælles aktiviteter, som trænerne omhyggeligt planlægger og gennemføre.

Aktiviteter som alle tiltrækker sig stor opmærksomhed blandt havnens øv-

rige mange sejlere: Tømmerflådebygning, distancesvømning, sejladssøen rundt (i år nord om Tunø, som var et brud på traditionen) med frokost bål-risotto på Stenkalven, fodbold, rundbold, chipssejladssamt den berømte balance klatretur på tværs af havneindløbet, som igen i år afstedkom mange tilråb og klapsalver.

Den sidste lørdag kom flere forældre og søskende til grill og en festlig afslutning af en skøn uge i sol og vand.

Niels Christian Nielsen
Foto: Nils Andersen

Hvorfor ikke sætte din båd i en hal vinteren over?

Du tilbydes sikker vinteropbevaring i nyere 2.000 m² stor hal umiddelbart ved kajen på Gl. Havn 7 i Horsens. Portene måler 6 x 6½ m og kan typisk tage både på op til 25 tons. Faciliteter i øvrigt er: 230/400 volt, toilet, varmt/koldt vand, højtryksrensere, rullestativer, mastereoler, tyverialarm mv.. Der er adgang i hele perioden for klargøring. Lokalt på havnen er der værfter med alt indenfor bådvedligehold inkl. aut. Volvo Penta service.

Mulighed for at komme ind på "fast" plads eller på lejebasis.

FORENINGEN HORSENS BÅDHALLER

☎ 2012 2751 eller på mail: info@horsensbaadhaller.dk

Aut. VVS-Installatør: 

Mathorne VVS

Firmaet har eksisteret i 35 år



Tlf. 87 480 111

www.mathorne-vvs.dk

Vand • Varme • Sanitet • Oliefy • Blik

ELLIOTT sportsbåde får flere på vandet!

I 2014 udvidede Marselisborg Sejlklub flåden af sportsbåde fra 2 til 4 Elliott. Den tredje Elliott var en gave fra KDYs Pirater, mens den fjerde blev købt på sundet, som de to første. Elliott bådene er blevet en stor succes. I 2014 er der rigtigt kommet vækst i antallet af unge, der sejler i klubben. Det tilskrives vi i høj grad, vi nu har 4 Elliott, og dermed har kunnet etablere en masse i initiativer som f.eks. de studerendes sejlklub ANCHA.

Tirsdage er det de studerende i ANCHA, der sejler i bådene. Der er i 2014 rekrutteret 15 helt nye medlemmer,

som er kommet til klubben for at sejle Elliott i de studerendes sejlklub ANCHA. Desuden er flere af klubbens »gamle« optimistsejlere/jollesejlere vendt tilbage til klubben for at sejle igen som erfarne instruktører. Størelsen af den lukkede facebookgruppe for ANCHA sejlere viser, at antallet af ANCHA sejlere er brutto 40. På en almindelig aften møder der 16-18 op til sejlads og spisning bagefter.

Nogle af vore yngre 13- 17 årige sejlere, sejler også meget gerne Elliott om torsdagen. Og en besætning bestående af piger 12-14 år har deltaget



på onsdagsbanen, og med succes blanded sig i præmierækken. ANCHA deltager også med to-tre besætninger på onsdagsbanen, og danner bro mellem ungdom og kapsejlere i klubben. Med deres egne ord - omkring deltage på onsdagsbanen:

»Vi nyder virkelig at sejle Elliott, da bådtypen både indbyder til race, men samtidigt, i kraft af at man er 3 ombord, ikke ødelægger det sociale aspekt, som jo er en stor del af Ancha! Jeg synes det er rigtig vigtigt, da det giver os (fattige studerende) mulighed for at deltage i kapsejlads, hvor vi ellers ikke ville have mulighed for at sejle med, da vi jo ingen både har! Det er et fantastisk springbræt at have adgang til som ung sejl-interesseret, og jeg er sikker på at det er medvirkende til at kanalisere nye unge sejlere videre inden for sejlsporten :-)<

Mandag sejler en flok mere modne sejlere i de rappe Elliott's. De går op i det sportslige aspekt og har ydet en ekstra indsats for at sikre økonomien i projektet.

En helt igennem god sæson der har vist, at det at have fire ens sportsbåde betyder helt nye muligheder for Marselisborg Sejlklub, og kan blive til endnu mere i 2015.

Per Hjerrild og Morten Johansen

Velkommen i Jutlander Bank*

Her finder du Jutlander Bank i Aarhus

Frederiksgade 7 • 8000 Aarhus C • Tlf. 96 57 54 00
Frederiks Allé 95 • 8000 Aarhus C • Tlf. 86 20 54 54
Viby Torv 2 • 8260 Viby J • Tlf. 96 57 55 00
Søndergade 20 • 8464 Galten • Tlf. 96 57 54 20

*Jutlander Bank er hovedsponsor for Marselisborg Sejlklub

Jutlander
Bank 
jutlander.dk

Forårs klubtur til Endelave

Forårsturen i år faldt i Pinsen, hvilket betød, at der var en dag mere. Derfor valgte Tur-udvalget at lægge turen på Endelave, som afstandsmæssigt er længere væk end de havne, vi normalt har klubture til.

Det var der andre, der også havde gjort. Vi delte havnen med Kolding sejlkлуб, LM-klubben og en hel del gæstesejlere. Der var fuldt hus i havnen og en fantastisk stemning.

Nogle både sejlede allerede torsdag aften mod Endelave. En nåede frem, mens andre valgte at tage en overnatning i Hov.

Det var dejligt vejr torsdag, og det var fuldstændig umuligt at forudsige, at vejret ville blive mildest talt en katestrofe fredag.

Sejlerne i Hov havn og på Endelave vågnede op til regn og rusk. På Endelave blev vindhastigheden målt til 15 m/s. Ganske ubehageligt. Vinden lagde sig heldigvis og ved 21-tiden fredag aften begyndte der at komme både ind i Endelave havn.

Lørdag væltede det ind med både i takt med at solens stråler fik kastet sine varme stråler over Danmark. Vejret var vendt, og det var ganske dejligt. Havnen var fuldstændig propet, men alle var hjælpsomme og der blev skabt plads til alle. Havnechefen havde meget travlt, men klarede opgaven med et smil.

Kl. 13 var der 20 både med ialt 45 personer ombord fra Marselisborg Sejl-



klub. Ganske flot taget i betragtning af fredagens vejr. Vi fik tildelt den ene halvdel af den overdækkede terrasse ved grillbaren/bageren, og vi spiste en dejlig frokost sammen. I løbet af eftermiddagen mødtes vi for at tage på traktortur rundt på Endelave. Endelave er en meget flad ø med mange træer, hede og ganske få huse. Vi fik en fin rundvisning og der var god tid til at stille spørgsmål.

Endelave er kendt for sine vilde kaniner. I år var der ingen at se. De var næsten døde allesammen i efteråret på grund af »Kaninpest«, men man regner med at der i løbet af et par år vil være en stor bestand igen.

Kl. 18 var der klar til at grille. Endelave Havn har ikke fællesgrill, så alle dem, der havde en grill ombord, måtte tage den med på pladsen. Det var et sjovt syn at se alle de små webere og andre mærker, der røg omkap.

I år blev der udover irsk kaffe serveret dessert. Denne dessert bestod af marengsbunde med kagecreme, flødeskum og marmelade. 6 kager blev der fremstillet på Choice og 6 stærke mænd sørgede for at bære dem fra båd til bord. Det var en dejlig aften med en fantastisk solnedgang.

Kl. 9 næste morgen var alle klar til det store morgenbord inden turen gik videre sydpå eller til Marselisborg. En båd var uheldig. Motoren satte ud, og der var ingen vind - så gode råd var dyre. Der er mange, der gerne vil hjælpe i sådan en situation, men der var ingen løsning. Der blev ringet til Sailabout, der var nået halvejs til Marselisborg, for at få et fagligt råd. »Vi vender om«, og en time senere var assistancen i havn. Der blev arbejdet ihærdigt med Choice's motor, men der var intet at gøre.

Sailabout tog Choice på slæb. Fantastisk tur - totalt vindstille. Vi sejlede ud i solnedgangen og var i havn 6 timer senere, hvor vi blev mødt af Pernille og Lars, der »greb« Choice inden broen blev væltet. Vi afsluttede en lidt anderledes tur med en flaske rødvin i solopgangen.

I nødens stund er det dejligt at have venner, der er klar til at give en hjælpende hånd.

- husk at teste om der er vand i dieseltanken, hvis motoren ikke kan starte....



Sensommer klubtur til Mårup

den 30.-31. august 2014

10 både og 26 besætningsmedlemmer deltog i sejlklubbens sensommer klubtur til Mårup. Havnechef Johnny Larsen havde reserveret plads til os på Bro 2, og sørgede også for, at vi kunne disponere over sejlerstuen. Så rammerne var bestemt i orden for en vellykket klubtur! Og det blev det! 5 både var samlet allerede fredag og besætningerne fandt sammen til en hyggelig aften i sejlerstuen. De øvrige 5 både ankom i løbet af lørdag formiddag. Dermed kunne vi vanen tro indlede klubturen lørdag kl. 13 med fælles frokost.

Selvom vejret var fint, kunne vi ikke spise udenfor; det blæste lidt for meget, og vi fik enkelte byger. Men det var lunt og dejligt – faktisk perfekt til en klubtur.

Efter frokost tog de fleste til Økologisk Marked på Samsø Bryghus. På cykel eller på gå-ben. Nogle vil nok mene at selve øko-markedet – der var en landsdækkende kampagne – var en smule opreklameret. Og der var da heller ikke ret mange udstillere. Men pyt – for øllet smagte dejligt! Og det var sjovt at høre om ølproduktionen og se de meget beskedne lokaler, hvor Samsø Bryghus har til huse og årligt brygger 42.000 flasker øl i vinterhalvåret fra oktober til marts.



Kl. 19 var de to grill klar. Og med lidt tålmodighed lykkedes det for alle at grille deres medbragte kød og grøntsager. Det hele blev skyllet ned med øl og vin, og senere på aftenen blev der serveret Irsk Kaffe og 'sødt' til dessert. Oprydning og opvask var et fælles anliggende – godt hjulpet af opvaske-maskinen.

Søndag morgen var vejret lidt søvngigt – havnen var indhyldet i morgendis og stemningen ved det fælles morgenbord var ikke helt så højrystet som den foregående aften. Vi mødtes kl. 9 til fælles morgenmad. Alle mødte op! Ca 1½ time senere var der ryddet op og de første både satte kursen mod

Marselisborg Havn.

Alle både var retur i Marselisborg Havn sidst på eftermiddagen efter en dejlig frisk sejlads – i sol og uden regn! Dejlig afslutning på en hyggelig klubtur.

Turvalget vil gerne takke alle, der deltog. Vi håber alle har hygget sig og er klar til at deltage igen til foråret. Den første klubtur i 2015 finder sted den første weekend i juni, og næste års sensommer klubtur gentages den sidste weekend i august.

Venlig sejler-hilsen
Turudvalget.

Horsens Yachtværft
Maritimt håndværk og service



Mast og rig

Vi udfører reparationer og udskiftninger af fald, liner, stager, vanter og livliner til søger gelænder på eget rig-gerværksted.

Kontakt os eller læs mere på

www.horsensvaerft.dk

HORSENS YACHTVÆRFT APS
Gammel Havn 3
8700 Horsens
Tlf. : +45 25 57 87 81
Fax: +45 75 61 49 02
E-mail: info@horsensvaerft.dk

TJ MARINE
www.tjmarine.dk
86 17 23 00

TJ MARINE - Torben Jensen
Arresøvej 7 - 8240 Risskov

Reparation på eget
værksted af alle mærker
benzinmotorer

MERCURY
MerCruiser

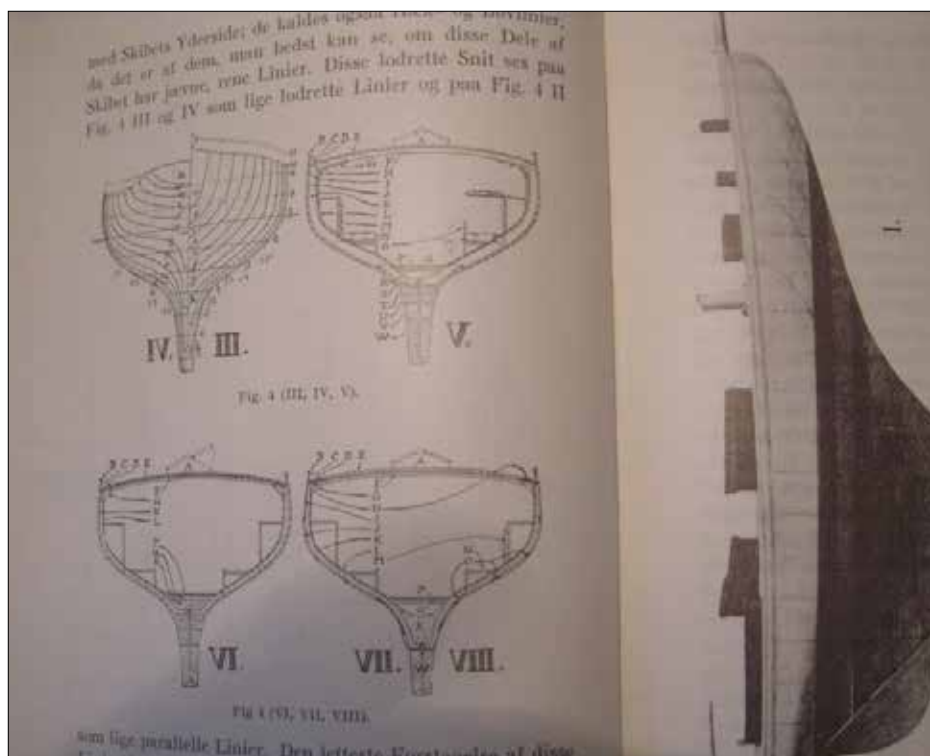
Hvad enhver sejler bør vide.....

Af Mogens G. Larsen
m.g.larsen@stofanet.dk

Mange sejlere kender Jens Kusk Jensens "Haandbog i praktisk Sømandsskab", der i tidligere tider var 'bibelen' for alle, der beskæftigede sig med skibe. At samme forfatter også har skrevet en bog, specielt for lystsejlere, er nok ikke så kendt. Bogens titel er "Sømandsskab for Baade og mindre Fartøjer med Henblik paa Lystfartøjer og Motorbaade". Den udkom i 1922 og er fornøjelig læsning, også for vore dages sejlere, der her får et par ord med på vejen fra den næsten verdensberømte søkaptajn, der bl.a. fungerede som tilsynsførende ved bygningen af en række store sejlskibe til rederiet hjemme på Mors.

Indledningen er en hyldest til lystsejladsen, der i 1920'erne hovedsagelig blev dyrket af det bedre borgerskab, og hvor lystsejladss foregik i standsmæssig påklædning, herunder mørkeblå blazer, hvide bukser og sejlerkasket. Ved særligt festlige lejligheder kunne der endog ses herrer i jaket og høj hat, og damerne i lange kjoler, stor hat og lange handsker (af hensyn til solen).

"Af alle Sports- og Idrætsarter er Lystsejladss sikkert den sundeste og mest styrkende for Sjæl og Legeme. For dem, der til daglig er beskæftiget indendørs, er det en stor Forandring at komme ud paa Søen, bort fra Byens Støv, os selv uden Hensyn til Rejseliste bestemme baade Afrejse, Rejserute og Bestemmelsessted.



Heldigvis udøves Lystsejladss af Mennesker fra de mest forskellige Livsstillinger, endog det smukke Køn tager aktivt del deri. Dette er ikke alene til Gavn og Glæde for dem selv, men hjælper med at sprede Lyst til Søen over større dele af vort Folk og skaber saaledes baade direkte og indirekte Tilgang af friske Kræfter til et af vore vigtigste Erhverv."

At der dog måtte tages et vist hensyn til, at målgruppen var amatører fremgår af følgende:

Netop det, at Lystsejladss udøves af Folk fra alle Livsstillinger, hvoraf de fleste kun har liden eller ingen direkte Berøring med Søfart, medfører, at en Del af Lystsejlerne ikke kan ventes at have nogen Forkundskab om Sejladss; dette kan heller ikke læres af en Bog, dertil kræves Øvelse, helst under en kyndig Sejlers ledelse. Forsøm derfor ikke nogen lejlighed til Sejlture med en dygtig Læremester."

I første kapitel om skibets form og egenskaber gennemgår Jens Kusk alt om skrogets form, displacement, opdrift, stabilitet, sejlenes virkning osv. Han gør meget ud af at understrege, at lystfartøjer skal være smukke og elegante, hurtige, have gode søgenskaber og god plads indenbords. At disse krav i nogen grad modvirker hinanden, betyder, at konstruktøren må træffe visse valg mht. skrogets

udformning. På 24 af bogens knap 200 sider i ca. A5-størrelse gennemgår han hele teorien, så der er et åbent spørgsmål, om datidens amatører har kunnet forholde sig andet end lidt opgivende overfor de mange facts. Efter en gennemgang af materialerne til skibsbygning forklares meget udførligt sejlbådens indretning og de forskellige deles benævnelse. Her bemærker man bl.a. at mens *Kahyttten* har nedgang fra 'cockpitten' og er beregnet til ophold for ejeren og hans gæster, har *Lukafet* forude en nedgang gennem en luge på fordækket, og er øjensynligt beregnet til 'den faste mand', som boede sammen med komfuret og lugen ind til kassen, hvor ankerkæden havde sin plads. Under kahyttens sofaer er der indrettet rum til køjetøj, kisteklæder og høj hat, proviant, drikkevarer, dækketøj m.m.

I kapitlet "Fartøjer, bygget udelukkende til Kapsejladss" gives en opskrift på, hvordan vandlinjelængde, displacement og materialer kan optimeres for at give båden det størst mulige fartpotentiale. For eksempel ved at reducere alle opbygninger og alt opstående mest muligt, at anvende hule master og bomme og gøre blykølen så let som muligt uden at stabiliteten lider alt for meget under det. At det også koster på komfortsiden fremgår af følgende:

"Med den lave lønning er Dækket ikke noget behageligt Opholdssted under Sejladsen, men hele Skibets Liv strækker sig ofte kun over en Sæson eller endda i nogle Tilfælde kun til én voldsom Kamp med det Formaal at besejre Modstanderen. Denne Kamp tager saa haardt paa hele Konstruktionen, at Fartøjet nærmest er værdiløst som Kapsejler for Fremtiden, og kan kun bruges som Prøve, medens et nyt bliver indsejlet".

Der er jo et vist format over dette udsagn, som nutidens bådejere nok ikke ønsker at leve op til: Brug-og-smid-væk var også opfundet i 1920'erne. Så følger en minutøs gennemgang af datidens mere eller mindre kuriøse rigtyper: Gaffelrig med topsejl, sprydsejl, luggerrig, latinersejl og gunterrig. Herefter opgiver forfatteren: "Det vilde blive for vidtløftigt, om alle Variationer af Sejl og Rigning skulde omtales hver for sig".

Men ellers mangler det ikke noget: Rigning og sejl, manøvrering, bådens vedligeholdelse, installation og brug af hjælpemotorer, både med petroleum, benzin, råolie og dieselolie som brændstof. Der var mange detaljer,

som den videbegærlige sejlsporsmand anno 1922 kunne hente her. Men vi går videre til den praktiske planlægning af sejladsen, nemlig udrustning og proviantering.

På udrustningslisten bemærker vi målebrev og yachtcertifikat, folkeliste og toldpapirer. De øvrige genstande svarer stort set til dem, man i dag vil anse som nødvendig udrustning til tursejlad, såsom lod, log, kikkert, søkort osv. Blot er de nu blevet elektroniske. Den personlige udrustning afviger dog noget fra nutidens: *Et sæt varme Arbejdsklæder, En gammel Vinterfrakke, et uldent Halstørklæde og et par Vanter, samt Olietøj og Sydvest.*

Vi springer videre til provianteringen, hvor forbrug af ferskvand alt iberegnet angives til ca. 10 liter pr. person pr. dag. (Der er ikke plads til mange brusebade!) Selve provianten tyder på, at man har sat pris på det gode liv. Her findes fersk kød, kød i dåser, fisk, hummer, laks, ansjoser, kaffe, te, gryn, kartofler og meget mere. Som anbefalelsesværdige nydelsesmidler angives øl, vin, spiritus, cigarer, cigaretter og pipetobak.

Bogen er sprængfuld af information, men forfatteren slutter beskedent sit forord med følgende:

"Da Bogen nærmest er tænkt som en lille Vejledning for Begyndere, er de teoretiske Spørgsmaal forbigaaet, hvor en Omtale ikke er strengt nødvendig".



christensen & kjær
statsautoriseret revisionselskab

Rosengade 4 · 8300 Odder
Tlf. 86 54 38 00 · Fax 86 54 36 06
Mobil 40 11 35 23
E-mail: fb@christensen-kjaer.dk
www.christensen-kjaer.dk

ZEEZIEK

☪ CAFE ☪

Morgenbrød fra kl. 8 alle dage i sommerferien!

Marselisborg Marine



Bådudstyr, sejleretøj & motorservice



www.cafezeeziek.dk

Marselisborg Havnevej 28 | 8000 Århus C | Tel: 71 99 56 67



www.marselisborgmarine.dk

Marselisborg Havnevej 28 | 8000 Århus C | Tel: 77 34 86 19

Navigation på Nordsøen



For at nå målet for vort sommertogt, Skotland, valgte vi at krydse Nordsøen fra Thyborøn til Frazerburg. Ved hjælp af pilot charts for Nordatlanten kunne vi se at maj måned var optimal med størst chance for østlige vinde og kun 1-2% »gales«. Samtidig krævede co-skipper at børnebørnenes fødselsdage skulle indgå i planlægningen, og da det rigtige vejrvindue viste sig i slutningen af maj, blev afsejlingen fastsat til 28/5 sidst på eftermiddagen.

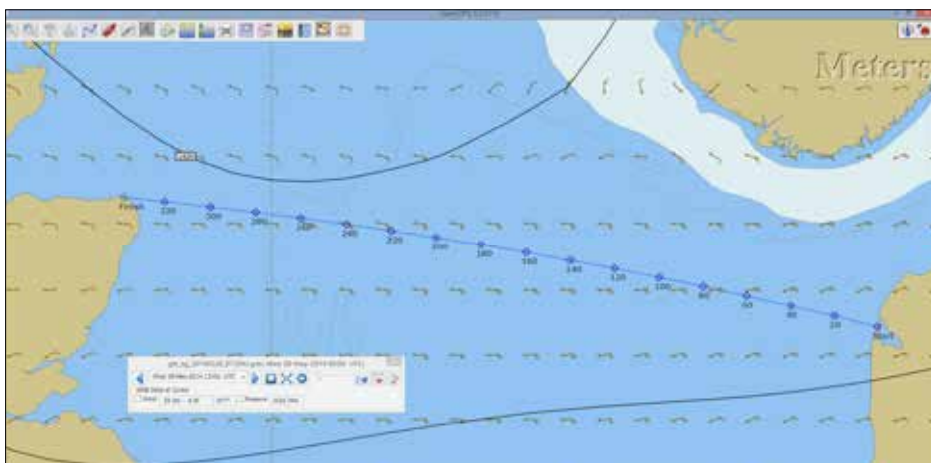
Ruten på 340 sm blev opdelt med

waypoints pr. 20 sm svarende til ca. 4 timers sejlads og som det kan ses, krummer ruten en smule mod nord. Det skyldes, at ruten er lagt som en storcirkel (den bue der frembringes af en snor mellem 2 punkter på en globus) hvorved vi sparer ca. 2 sm på strækningen.

Ved afsejlingen fra Thyborøn havde vi 25 kn vind, så vi fik et ordentligt spark bagi, men efterhånden lagde vinden sig og til tider havde vi vindstille med motorsejlads. Vi passerede

mange olie- og gasinstallationer, særligt mellem wp 180-260. Den vi kom nærmest var Montrose, som vi passerede i 0,8 sm afstand. Vores faste rorgænger, Rorbot, tog en god tørn og holdt kursen støt over lange stræk. Vores track viste, at vi sjældent var mere end 100 meter ude af kurs.

Vi nåede Frazerburg i stille vejr efter 60,5 timers sejlads, hvor vi tog et hvil, inden vi fortsatte de sidste 80 sm ind til Inverness og via Caledonien Kanalen videre til det vestlige Skotland.



Set i bakspejlet er Nordsøen ikke nogen uoverstigelig barriere. Med lidt tålmodighed er det muligt at finde et vejrvindue med stabile forhold og passende vind i de 2½-3 døgn som det tager at sejle over.

Hvis du har lyst til at høre mere om vores sommertogt til Skotland, så tilmeld dig arrangementet i sejlklubben den 26. november 2014.

*S/Y Malima
Jørn og Rita*

Stort og småt...

Gæt en havn!

Sidste gang var vi i Rørvig, hvilket der ikke var nogen der gættede.



Rørvig havn

Næste opgave viser endnu en havn fra de danske farvande. Kan du genkende den? Send en mail med svaret til marsejleren@marselisborgsejlkklub.dk. Svarer du rigtigt, vinder du stadig ikke en pind, men du får naturligvis hædrende omtale i næste nummer af Marsejleren!

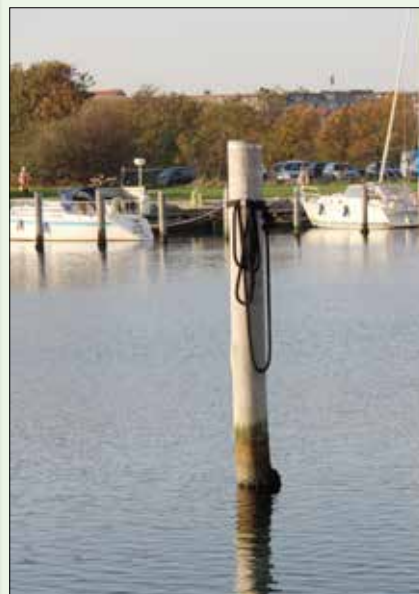


Hvad hedder havnen ?

Mindeord i Marsejleren

Redaktionen besluttede i foråret 2014, at vi ikke ville bringe mindeord i bladet. Baggrunden for beslutningen var dels at bladet nu kun kommer 2-3 gange om året, hvorfor man risikerer at mindeord kan blive en fast tilbagevendende del af bladet.

Desuden ønskede redaktionen ikke at gøre sig til dommer over, hvilke mindeord der bringes i Marsejleren og hvilke der ikke skulle bringes. Denne beslutning har ført til den del kritik fra mange medlemmer i løbet af sommeren og efter en afklarende drøftelse i Sejlklubens bestyrelse i oktober bliver den fremtidige praksis, at Marsejleren bringer de mindeord, der fremsendes til redaktionen.



Nye medlemmer til redaktionen

Marsejleren er altid åben for nye redaktionsmedlemmer. Så har du lyst til at skrive, tage billeder eller blot deltage i produktionen af bladet, så skriv til marsejleren@marselisborgsejlkklub.dk. P.t. savner vi bl.a. skribenter i forhold til bådens vedligehold og drift. Du er også velkommen til at fange Per på 8612 8066.

Single sejler?

En tur på havnen i løbet af sommeren viser, at der tilsyneladende er mange både som ikke kommer ud og lufte sejlene på bugten. Skyldes det, at ejeren har svært ved at samle en besætning og ikke føler sig klar til at sejle alene? Derfor denne artikel, hvor jeg gerne vil fortælle om mine egne erfaringer med at sejle alene.

I 2003 fik jeg en blodprop i højre side af hjernen, som medførte en del lammelser i venstre side af kroppen og senere en fast tro på, at en sejlbåd og mere fritid på havet var vejen frem til et nyt godt liv. Da familien ikke udtrykte deres støtte til tanken ligesom jeg fortsat kæmpede med balance og en svag venstre arm konkluderede jeg, at håndteringen af en sejlbåd alene sikkert var for stor en opgave med sejl op, sejl ned, sejle på kryds etc. Derfor besluttede jeg at starte med en mindre motorbåd, en Yamarin med en 150 hk Yamaha benzin påhængsmotor. Den gik som en drøm, 40 knob over forholdsvis fladt vand. Men ved vindstyrker over 5 m/s blev bølgerne i Århus bugten for trælse, ligesom brændstof ofte skulle slæbes ned til båden i dunke, da kun få havne har en benzinstander.

Det medførte, at jeg efter en sommer skiftede til en 26 fods motorbåd med en diesel motor, udstyret med autopilot, radar integreret med en dejlig søkortplotter. Det hele i et lukket styrehus, så sejlads i det svingende danske sommervejr altid foregik lunt og tørt. Båden var udstyret med en bovpropel, hvilket gjorde mine havneanløb væsentlig lettere, da bådens fladbundede V-konstruktion gjorde den rigtig følsom for sidevind og strøm i havn. Bovpropellen var en uvurderlig hjælp under havnemanøvrer.

Efter et par år som motorbådsfører, var tiden i 2008 inde til at anskaffe en sejlbåd. Valget faldt på en Jeanneau 32i Sun Odyssey, der som standard var udstyret med en Rullegenua og Lazy Jack/-Pack. Begge dele en stor fordel, når jeg skulle

sætte og bjerge sejl alene. Udover standard udstyret har jeg foretaget følgende forbedringer:

Autopilot

Når storsejlet skulle sættes gik jeg op i vinden med få omdrejninger på motoren, låste rattet og hev sejlet op. Problemet var, at når sejlet var ca halvt oppe fangede vinden det så meget, at ratlåsen ikke var nok til at holde kursen op imod vinden. Jeg anskaffede mig derfor en autopilot fra Raymarine monteret på rorstammen inkl. et fluxgate kompas. Autopiloten kan holde den valgte kurs, kompasskurs og/eller kurs imod vinden (kræver vindinstrument), hvorefter jeg kunne sætte storsejlet uden at båden ændrede kurs. Autopiloten er også en uvurderlig hjælp, når sejlet skal bjærges. Gå op i vinden, start motoren for at holde fremdrift, tryk på auto, slip rattet og gå frem til faldet, lad storsejlet glide ned i Lazypackken styret af Lazyjack linerne. Enkelt og uden dramatik – storsejlet er bjærget.

Autopiloten kan styre efter valgt kompas kurs eller den kan tilsluttes søkortplotteren og indlæse en valgt rute herfra. Den er ligeledes tilsluttet en lille computerboks, som løbende genberegner og justerer roret i forhold til kursen det valgte waypoint. Computeren omfatter desuden et indlæringsprogram, hvor den løbende samler viden op om hvorledes båden agerer under forskellige vind og bølge forhold. En stærk facilitet. Der giver en væsentlig mere rolig sejlads i hårdt vejr, end når jeg selv sidder og justerer på rattet. Eksempelvis, at når jeg har lagt en kurslinje på søkortplotteren kan jeg se, at autopiloten styrer fuldstændig parallelt med kurslinjen uanset vind og bølger. Jeg har fx sejlet fra Middelfart op forbi Vejle Fjord i 17 m/s og meterhøje bølger fra Ø, hvor autopiloten styrede og jeg drak kaffe, spiste ostemad og holdt udkig. Behagelig sejlads, og så kan man sidde under sprayhood'en i regnvejr. Det skal dog bemærkes, at under en hård agten for tværs vind i høje bølger kan den ikke styre 100 procent efter fluxgate kompasset,

men afviger langsomt fra kursen. Den kommer dog med en alarm såfremt kursen afviger mere end en valgt sikkerhedsmargen. Autopiloten er min absolut bedste investering til at gøre single sejlads til en god oplevelse. Også i stille vejr under motorsejlads, hvor det kan være trivielt at sidde og styre manuelt. Men husk, der skal altid holdes behørig UDKIG.

Sætning, trimning og bjærgning af sejl.

Alle fald, skøder og reb er ført tilbage til cockpittet, hvor det er sikrest at opholde sig under sejlads. Skal jeg alligevel på dæk i frisk til hård vind, har jeg monteret to flade liner langs med centerlinjen fra stævn til cockpit, en på hver side af masten, som jeg kan hægte min livline i. Det vil medføre, at skulle jeg falde på dækket bliver jeg inden for søgelænderet. På trods af begrænset balance er jeg endnu ikke faldet på dækket. I den første tid som single sejler måtte jeg ofte op til masten når storsejlet skulle bjærges, da slæderne i forliget gled dårligt i mastehulken, selvom jeg havde smurt hulken efter alle forskrifter. Først løste jeg det med en tynd hjælpeline med træk ned langs masten tilbage til cockpittet. Senere anskaffede jeg den optimale løsning, en **Ball Slide løsning**. Dvs. slæder med små ruller, som kører udvendigt på masten. Det har medført, at når jeg løsner faldet falder storsejlet ned i Lazypackken uden problemer. Ball Slide løsningen gør det også lettere at rebe storsejlet under sejlads uden at skulle gå 100% op i vinden. Under sejlads alene sætter jeg altid reb 1 i storsejlet, når vinden nærmer sig 8 m/s. Det betyder at båden sejler mere oprejst i stedet for at smide sig ned. Resultatet er en mere behagelig sejlads og ofte en bedre fart. Senere har jeg anskaffet en ny rullegenua i stivere materiale og med en indsyet rebekontrol, der holder forsejlet fladt ved indrulning.

Godt sømandsskab.

Udstyr alene gør ikke en tur til den perfekte oplevelse. Før længere ture går jeg ind på FCOO – sejlervej, der giver et godt samlet overblik over vejret tæt på Marselisborg, ud over Kattegat, ned gennem Lillebælt, ja over hele Danmark – udviklingen time for time. Jeg noterer mig, hvorledes vind og bølger forventes at udvikle sig i løbet af turen. Når jeg har valgt den overordnede rute mod det ønskede mål, går jeg ind på mit elektroniske søkort og planlægger en rute. Da jeg har oplevet fejl på søkortplotteren grundet el-svigt eller ændrede GPS-signaler under kriser bruger jeg ikke fiktive waypoints, men altid fysiske sømærker i min ruteplanlægning. På et A4 ark printer jeg den valgte rute indeholdende kurs og antal sømil fra waypoint til waypoint. Er der særlige forhold jeg skal tage hensyn til på det enkelte ben, fx grunde sten

skibsvrag etc, skriver jeg det ind som en bemærkning til det pågældende ben. Jeg laver ligeledes en vurdering af hvor meget jeg kan ændre kursen uden at støde på problemer. Dette for løbende at kunne justere kursen i forhold til at opnå den bedste vindretning. På Autopiloten er det enkelt at justere kursen i trin af 1 grad eller 10 grader. Så er det bare at nyde solen, musikken i vinden, bådens fart gennem vandet, madpakken og en kølig cola og kaffen. –Det er livet!

Udviklingen i vejret observeres løbende. Det er lettere at trimme sejlene up front end pludselig stå i en situation, hvor vind og bølger gør sejladsen mere intens. På længere ture har jeg også planlagt alternative havneanløb, såfremt vejrudviklingen taler herfor. Det er dog min erfaring, at når man først er ude i elementernes rasen og sejlene er trimmet fornødt, skal der meget til, før sejladsen

bliver en kamp fremfor en fornøjelse.

En del af min turplanlægning er også at opnå et overblik over de havne jeg vil anløbe, hvor vil jeg ligge bedst og er der gæstepladser? I Marselisborg har jeg valgt en pæleplads, som er den mest udbredte pladstype i de forskellige havne. Derved får jeg opøvet mine færdigheder i hjemlige omgivelser, og ikke ude i fremmede omgivelser. I dag føler jeg mig tryk ved at lægge til alene ved en pæleplads. Inden havneanløb har jeg klargjort for – og agter fortøjninger i passende dimensioner og længde.

*Kaj Nicolaisen,
bro B plads 108*

Bugsering og bjærgning

Bugsering og bjærgning er erhvervssejlads.

Al bugsering og bjærgning er pr. definition erhvervssejlads. Formålet med sejladsen er jo hverken sport eller fritid, men at transportere noget gods (en båd) fra et sted til et andet.

Når man således udfører et stykke arbejde, dækker lystfartøjsforsikringen ikke. Hvis der sker en ulykke, kan du komme i gæld for resten af dit liv. Derfor skal du tænke dig grundigt om, inden du begynder at hale i slæbetrossen.

Bugsering.

Herved forstås, at du transporterer et andet fartøj ved at slæbe eller skubbe det gennem vandet. Du er altså føreren af hele slæbet, og du skal have en særlig forsikring for at udføre dette arbejde. At slæbe en sejlerkammerats båd fra en havn til en anden, kan blive en bekostelig affære hvis uheldet er ude.

Bjærgning.

Ved »bjærgning« forstås enhver handling, der foretages for at assistere et fartøj, der er forulykket eller stedt i fare. Du har pligt til at redde



mennesker i nød, hvis det kan gøres uden at risikere din egen besætning eller fartøj, men bjærgning af fartøjer i situationer hvor menneskeliv ikke er i fare, er en opgave for professionelle.

Afale om ansvarsfordeling.

Hvis du alligevel kaster dig ud i en privat bugsering eller bjærgning, selv om din forsikring ikke omfatter bugsering og bjærgning, bør du i det mindste sørge for, at få underskrevet en aftale om ansvarsfordelingen mel-

lem parterne, før du haler i slæbetrossen.

Du kan evt. printe en kopi af en bjærgningskontrakt, og opbevare den ombord sammen med de øvrige skibspapirer. Nærværende er blot et forslag til en bjærgningskontrakt, og ansvaret er dit alene - helt og holdent.

*Glade sejlerhilsner :-)
Benjamin Kristensen,
DUELIGHEDSKLUBBEN
www.duelighed.dk*

Hvor går grænsen mellem erhvervs- og fritidssejlads?

Hvis du er bådfører, skal du vide helt præcist, hvornår du sejler erhvervs- eller fritidssejlads. Hvis du f.eks. sejler med passagerer, skal du være opmærksom på, at der i mange tilfælde stilles særlige krav til f.eks. forsikring, fartøj, udstyr, planlægning og bemanning. Reglerne findes bl.a. i **Bekendtgørelse om mindre fartøjer der medtager op til 12 passagerer**, og har til formål at beskytte borgere, som henvender sig til en skipper for at komme med ud at sejle, imod søulykker. Fritidssejlere skal holde sig langt fra noget der bare »lugter« af erhvervssejlads, for at undgå bøder, fængsel og/eller store erstatningskrav, hvis der sker en søulykke.

Fritidssejlads.



Det er fritidssejlads når:

- 1) formålet med sejladsen alene er sport eller/og fritid,
- 2) sejladsen ikke sker som led i en erhvervsmæssig sammenhæng, og
- 3) alle personer ombord er klar over, at der er tale om privat sejlads for egen risiko

10 eksempler på praktisk sejlads, som ifølge Søfartsstyrelsen er fritidssejlads.

- 1) En fritidsskipper annoncerer en sejlads fra Dragør til Skagen i en »Gastebørs« på internettet, og efterlyser gæster til turen. Et par friske brødre fra Aarhus melder sig som deltagere på sejlturen, og betaler kr. 200 pr. rejse-dag til skibets drift.
- 2) En fritidsskipper annoncerer i lokalavisen, at han/hun tager gæster

med til privat oplæring i sejlads hver onsdag kl. 14.00 fra Vejle Lystbådehavn. Alle interesserede kan møde op, imod at betale et tilskud til brændstofforbruget på turen (2 flasker rødvin).

- 3) En fritidsskipper møder en potentiel kæreste i et Datingforum, og inviterer ham/hende på en rotur i sin fritidsbåd næste søndag, hvis kæresteaspiranten tager en lækker madkurv med.

- 4) Gutterne på havnen har hjulpet en fritidsskipper med bundsmøring og søsætning af hans fiskejolle, og han inviterer på en fisketur den kommende lørdag, hvis alle bidrager med 50 kr. til brændstoffomkostningerne.

- 5) En fritidsskipper annoncerer sin båd til salg i avisen, og den følgende weekend møder en familie på 5 personer op for at se på båden. Efter nogen snak, tilbyder skipper familien en prøvetur.

- 6) En fritidsskipper skal på dagstur med familie og nære venner, men datteren har uventet taget sin nye kæreste med. Det er første gang skipperen møder den nye flamme, og der er masser af plads ombord, så naturligvis er han velkommen på sejlturen, hvis han som alle andre bidrager til omkostningerne ved sejladsen.

- 7) På arbejdspladsen har personaleafdelingen organiseret en lystfiskergruppe. Der melder sig 5 medarbejdere, som alle har en båd. Lystfiskergruppen aftaler nu, at tage på fisketur hver søndag kl. 10.00 fra Skælskør Havn. Man skiftes til, at stille sin båd til rådighed, og være fører af sin egen båd på fisketurene, og alle bidrager til brændstoffudgifterne med kr. 100.

- 8) En gruppe studerende har ved hjælp af annoncering på Odense Universitets opslagstavler dannet en studiegruppe, og alle består den teoretiske del af duelighedsprøven. Nu skal man til at øve sig i praktisk sejlads op til den praktiske duelighedsprøve, og heldigvis har en af elevernes onkel en velegnet båd, som han gerne stiller til rådighed for gruppens øvelsessejladser, når han bare selv er med som bådfører, og ikke selv har udgifter

ved øvelsessejladserne.

- 9) En fritidsbåd er pga. motorhavari grundstødt på en sandbanke i Limfjorden. Det bliver snart mørkt, og vejrmeldingen advarer om kraftig vind i løbet af natten, hvilket kan blive farligt for grundstøderen og besætningen ombord. Derfor kalder grundstøderen »alle skibe« på VHF-radioen, og annoncerer, at han/hun har behov for assistance til at blive trukket fri af grunden. Fritidsskipperen på en motorbåd i nærheden besvarer radioopkaldet, og tilbyder, at trække havaristen fri af grunden, og slæbe fartøjet til nærmeste sikre havn- eller ankerplads, uden betaling af nogen art.

- 10) En sejlbad uden hjælpemotor ligger stoppet på grund af vindstille 6 sømil ud for Rungsted Havn, og prajer en forbigående fritidsbåd, med henblik på at blive bugseret til nærmeste havn. Den forbigående skipper ønsker ikke at bugserer, men tilbyder, at tage en del af besætningen med i land, så de ikke skal ligge for anker på ubestemt tid i en lille båd uden kahyt.

Erhvervssejlads.



Hvis du tvivler på, om du er på vej til at udøve erhvervssejlads, og derved skal opfylde særlige sikkerhedskrav, skal du tage kontakt til **Søfartsstyrelsen** for at få en afklaring af situationen. Hellere en gang for meget end en gang for lidt.

Der gælder f.eks. særlige regler hvis:

- 1) Sejladsen sker som led i erhvervsmæssig virksomhed. Søfartsstyrelsen anser f.eks. sejlads med skoleelever, børnehavebørn, ungdomsskoleelever, efterskoleelever, højskoleelever ol. samt beboere på plejehjem, bostæder og ungdomspensioner og lignende som erhvervsmæssig sejlads med passagerer.

- 2) Personer betaler for at være med

ombord, bortset fra betaling svarende til de faktisk afholdte udgifter, der er forbundet med den konkrete sejlads.

3) Der er tale om professionel oplæring i lystsejlads, dvs. sejlads, hvor en eller flere personer om bord undervises med henblik på, at de består

en prøve i sejlads eller gennemgår et relevant uddannelsesforløb med henblik på oplæring i sejlads i den pågældende fartøjstype. »Professionel« betyder iflg. ordbogen, at man udøver betalt, faglært arbejde

4) En forening laver aktiviteter til søs for egne medlemmer, og hvis aktivi-

teten også retter sig mod personer udenfor klubben

5) Du udfører bugsering eller bjærgning.

Glade sejlerhilsner :-)

Benjamin Kristensen,

DUELIGHEDSKLUBBEN

www.duelighed.dk

Aktivitetskalender for Marselisborg Sejlklub 2014

Events

Der i øjeblikket ikke planlagt nogen events.

Ungdom

Ungdom

Søndage 4. januar- 15. marts:

Svømning for hele familien i Ingerslev kl.11-12. Omkring vinterferien vurderer vi lige gangen forinden, om der er tilslutning.

Lørdag den 10. januar: Mad, film, overnatning i klubhuset, morgenmad og til sidst svømning i Ingerslev kl.11-12

05. marts: Gør teorien spiselig. Caroline og Carsten laver mad kl. 17-19

Søndag den 22. marts: Cykeltur

Tirsdag den 24. marts: Gør teorien spiselig. Gustav & Anne (Claus) laver mad kl. 17-19

Lørdag den 11. april: Jolleklargøring sæsonstart 2015

Ancha

De studerendes sejlklub. Sejlads mv i og omkring Elliot 6M. Mere info på sejlklubbens hjemmeside.

Sølvrævene

Vi mødes

Vi mødes i sejlklubben alle torsdage i lige uger. Der er ikke datofastsat aktiviteter i efteråret, men der er bl.a. planer om bryggeribesøg, museumsbesøg, maling/rep. af klubhuset og selvfølgelig en julefrokost. Vi er ca. 15 ræve, men der altid plads til flere kloge hoveder, der forstår at hygge sig.

Torsdage i lige uger kl. 10.00

Julefrokost

Julefrokost i klubhuset.

Torsdag den 27. november kl. .

Havfruerne

Julefrokost

Julefrokost i klubhuset.

Torsdag den 20. november kl. 10.

Sejlerskolen

Duelighedskursus

Mandage den 3. november – 15. december kl. 19-21.30.

Mandage den 5. januar- 2. marts kl. 19-21.30.

Bestyrelse

Bestyrelsesmøde

Tirsdag den 11. november kl. 17.

Tirsdag den 9. december kl. 17.

Tirsdag den 13. januar kl. 17.

Tirsdag den 10. februar kl. 17.

Bestyrelsen træffes i klubhuset ovennævnte datoer kl. 17-18.

Velkommen til nye medlemmer

Tirsdag den 04. november kl. 19-21.

Udvalgsaften 1 af 2

Onsdag den 19. november kl. 19-22.

Turen går til Skotland

Rita og Jørn Skriver fortæller om deres tur til Skotland i klubhuset.

Onsdag den 26. november kl. 19-22.

Følg også med i aktivitetskalenderen på sejlklubbens hjemmeside.

Alt i tømrer- og snedkerarbejde



Per Trankjær
86 14 49 44 - Mobil 28 10 59 44

Rustfrit stål
Overfladebehandling
Korrosionsbeskyttelse

ELEKTRA-
ELEKTROPOL A/S



Elektropolering – Bejdsning –
Glasblæsning-Reparation

Tlf. 8629 9911
www.elektropol.dk

apotek

Sct. Lukas Apotek

Frederiksbjerg Torv
8000 Aarhus C



Gode parkeringsmuligheder lige udenfor døren

Telefon 86121222 · sctlukas@apoteket.dk

www.sctlukasapotek.dk

edslev-entreprenorer.dk

- RENDEGRAVER
- MINIGRAVER
- BELÆGNINGER
- KLOARKERING

og mange andre opgaver

Edslev Maskinstation & Entreprenør
Kontakt Lars Laursen for et uforpligtende tilbud
Telefon: 2033 5877

byg
garanti
EN DEL AF DANSK BYGGENET

Hamrende
godt håndværk

j.skriver
TØMRER- OG SNEDKER A/S

J.F. Willumsensvej 8 · 8270 Højbjerg
Tlf. 8619 5599
www.jskriver.dk

Marsejleren udgives af Marselisborg Sejlklub og Marselisborg Havn S/I

Redaktion:

Per Dahl Pedersen (ansv.)
Thomas D. Fog
Jørn Nielsen
Kaj Nicolajsen

Marsejleren udkommer tre gange i 2014. 1. og 3. nummer tilsendes samtlige pladshavere, sejlklubmedlemmer og interessenter på havnen. 2. nummer skulle hentes i sejlklubben, på havnekontoret eller i marinebutikken.

Deadline for næste nummer af Marsejleren er den 1. april 2015

Næste nummer udkommer primo maj 2015.

Indlæg sendes pr. e-mail til:
marsejleren@marselisborgsejlklub.dk
Annoncer sendes pr. e-mail til:
annonce@marselisborgsejlklub.dk

Marsejlerredaktionen
Marselisborg Sejlklub
Marselisborg Havnevej 100b
8000 Århus C

Design og layout: Jens Erik Bach
Tryk: Engdal Offset, Viby J.

Oplag: 760

Priser for annoncer i Marsejleren
Rekvirér prisblad ved henvendelse til annonce@marselisborgsejlklub.dk

Alle pladshavere, medlemmer af Marselisborg Sejlklub og øvrige brugere opfordres til at komme med gode og aktuelle indlæg til bladet. Synspunkter fremført i læserbreve og andre indlæg kan ikke betragtes som Marselisborg Havns eller Marselisborg Sejlklubs synspunkter. Redaktionen forbeholder sig ret til at forkorte indlæg eller undlade at bringe dem.



Marselisborg Sejlklub (MS) og Marselisborg Havn S/I (MH) – bestyrelser og udvalg

MARSELISBORG SEJLKLUB:
Marselisborg Havnevej 100b
8000 Århus C

mail@marselisborgsejlkub.dk
www.marselisborgsejlkub.dk

Kontoret er åbent fra kl.17.00 – 18.00 på datoer for ordinære bestyrelsesmøder, se aktivitetskalenderen. I sommerhalvåret er kontoret også åbent hver onsdag før eller efter kapsejladsen. Kontoret er lukket i juli måned.

Kontakt klubbens bestyrelse og udvalg via www.marselisborgsejlkub.dk.

BESTYRELSEN:

Lisbet Bjerre Knudsen
Formand; Kursusudvalg & Sailing Aarhus
Tlf. 8611 5969 / 8938 1388
knudsens@gmail.com

Pernille Vrang Laursen
Næstformand;
Medlemsadministration og kontingent, hjemmeside & festudvalg
Tlf. 8672 5250 / 2557 0249
mail@marselisborgsejlkub.dk; medlem-admin@marselisborgsejlkub.dk
pl@shirthouse.dk

Rita Skriver
Kasserer; Turudvalg & Ad Hoc Udvalg
Tlf. 4042 3899
kasserer@marselisborgsejlkub.dk

Morten Bigum Johansen
Ungdomsudvalg, følgebåde & Elliot uddvalg
Tlf. 2167 9574
mortenbigumjohansen@gmail.com

Jørn Nielsen
Referant, Hjemmeside & Marsejlerredaktion
merete-jorn@stofanet.dk
Tlf. 2986 9091

Henrik Oschätzchen
Sponsorudvalg, Klubhus og udlån & Motorbådsudvalg
henrik.oschatzchen@gmail.com
Tlf. 4043 1999 / 4043 1999

Asger Christiansen
Kapsejladsudvalg & Sailing Århus
asgerlc@yahoo.dk
Tlf. 8627 6273 / 2030 5204

Suppleant
Jesper Matthiesen
Sejlerskoleudvalg & Kursusudvalg
jesper.20848208@gmail.com
Tlf. 2084 8208

REDAKTIONSUDVALGET:
marsejleren@marselisborgsejlkub.dk

Per Dahl Pedersen
(ansv. redaktør)
Tlf. 8612 8066

Thomas D. Fog
Tlf. 8619 8644

Kaj Nicolaisen
Tlf. 2515 3314

Jørn Nielsen
(MS best.rep.)
Tlf. 2986 9091

HJEMMESIDEN:
www.marselisborgsejlkub.dk

Per Hjerrild Hansen
Formand
Tlf. 8618 2058 / 4126 7827

Rita Skriver
Tlf. 8627 3336 / 4042 3899

Pernille Vrang Laursen
(MS best. rep.)
Tlf. 8672 5250 / 2557 0249

KAPSEJLADSUDVALGET:
kapsejlad@marselisborgsejlkub.dk

Per Hjerrild Hansen (formand)
Tlf. 4126 7827

Hans Jørn Knudsen (sekretær)
Tlf. 2518 8065

Peter Melgaard
Tlf. 51370196

Gunner Jensen
Tlf. 21413030

Erik Melgaard Andersen
Tlf. 25488540

Asger Christiansen
(MS best. rep.)
Tlf. 8627 6273 / 20305209

Jacob Spliid Bech
Tlf. 8610 4397 / 4194 9410

Klubmålere
Jørn Nielsen
Tlf. 2986 9091

Lars Skøtt Jensen
Tlf. 8629 3005

FØLGEBÅDSUDVALGET:
Per Hjerrild Hansen
Tlf. 8618 2058 / 4126 7827

Morten Kofoged
Tlf. 3214 0446 / 2889 7588

Morten Bigum
(MS best. rep.)
Tlf. 2167 9574

FESTUDVALGET:
Dorthe Simonsen
Tlf. 2633 2688

Jeanette Jagd Kofoged
Tlf. 3214 0446

Merete Hansen
Tlf. 4075 9098

Jytte Syska
Tlf. 2339 3447 / 8689 2532

Pernille Vrang Laursen
(MS best. rep.)
Tlf. 8672 5250 / 2557 0249

SPONSORUDVALGET:
Henrik Oschätzchen
(MS best.rep.)
Tlf. 4043 1999 / 4043 1999

SEJLERSKOLEN:
sejlerskolen@marselisborgsejlkub.dk

Åge Thorborg
Tlf. 4038 5716

Niels Breuner
Tlf. 9197 8050

Jesper Matthiesen
(MS best.rep.)
Tlf. 2084 8208

Instruktører:
Asger Christensen
Dan Egedesø
Hans Peter Nielsen
Jesper Matthiesen
Jørgen Bonde
Jørn Tholstrup
Kay Skyt
Klaus Gelting
Knud V. Rasmussen
Lars Bjerg
Morten Møller
Niels Breüner
Niels Henning Reisenhus
Niels Jakob Christiansen
Ole Bach
Peer Bech Hansen
Peter Uhre
Poul Frost
Steen Lembo
Søren Andersen
Thorbjørn Kloster
Åge Thorborg

UNGDOMSUDVALGET:
Morten B. Johansen
(formand og MS best. rep.)
Tlf. 8699 9484 / 2167 9574

Marianne Lyngdorf
Tlf. 8627 4923

Stig Efsen
Tlf. 3031 5008

Thomas Back
Tlf. 3011 0656

Torben Yde Pedersen
Tlf. 4043 8222

Carsten Christensen
Tlf. 8620 9104

MOTORBÅDSUDVALGET:
Henrik Oschätzchen
(MS best.rep.)
Tlf. 4043 1999 / 4043 1999

TURUDVALGET:
Rita og Jørn Skriver
Tlf. 4042 3899 / 2046 8342

Lars Uldall Jensen
Tlf. 8672 5250 / 3064 9017

Pernille Vrang Laursen
(MS best. rep.)
Tlf. 8672 5250 / 2557 0249

Merete Hansen/Jørn Nielsen
Tlf. 4075 9098 / 2986 9091

AD HOC UDVALGET:
Rita Skriver
(formand og MS best. rep.)
Tlf. 4042 3899

Jørn Skriver
Tlf. 2046 8342

Birgit og Jørn Tholstrup
Tlf. 8629 2322

Tove Kraag og Ole Bach
Tlf. 8689 2712 / 3013 9313

KLUBHUSUDVALGET:
Flemming Bech
(formand)
Tlf. 8628 0083 / 4041 1943

Hanne Sørensen
Tlf. 8699 9484 / 2334 4784

Jørgen Carøe
Tlf. 8628 3976

Henrik Oschätzchen
(MS best. rep.)
Tlf. 4043 1999 / 4043 1999

OBS: Udlån af klubhus til medlemmer af sejlklubben:
Henrik Oschätzchen
Tlf. 4043 1999 / 4043 1999

KURSUSUDVALGET:
Lisbet Bjerre Knudsen
(MS best. rep.)
Tlf. 8611 5969 / 8938 1388

Jesper Matthiesen
Tlf. 2084 8208

SØLVÆVENE:
Flemming Bech
Tlf. 8628 0083 / 4041 1943

Kaj Krisensen
Tlf. 4169 5743

HAVFRUERNE:
Else Kristensen
Tlf. 6091 8900

MARSELISBORG HAVN S/I
Havnekontoret
Marselisborg Havnevej 54
8000 Århus C

Tlf. 8619 8644
Fax 8619 8799
e-mail mh@marselisborghavn.dk
Havnens hjemmeside www.marselisborghavn.dk

Havnechefen træffes på tlf. 8619 8644
Kontorets åbningstider annonceres på havnens hjemmeside.

Rød/Grøn mobiltelefon
4047 7606

Kontakt havnens bestyrelse og personale via www.marselisborghavn.dk.

HAVNECHEF:
Thomas D. Fog
Tlf. 8619 8644

BESTYRELSEN:
Carsten Mikkelsen
Formand
Tlf. 4034 0020

Bent Smed
Næstformand
Tlf. 8611 6510

Nethe Meier Nielsen
Tlf. 2252 0913

Søren Hald
Tlf. 9864 1399

Thomas Storgaard
Tlf. 4068 0101

Poul Nielsen
Tlf. 2085 5880

Komm. Repr.
Lars Lyngsdal
Tlf. 2920 9024

Sæt jeres IT på sikker cruise control

Uanset om jeres IT skal i sikker havn, eller I trænger til et strategisk kursskifte, så tilbyder vi professionel styring af jeres IT, så I kan fokusere 100 % på kerneforretningen.

Det betyder, at I får:

- En fast, kendt og lav udgift til drift af jeres IT
- En fleksibel løsning, som kan skaleres
- Et farvel til besværet med daglig vedligehold

Er I interesseret i at høre mere?

Så står vi altid klar med gode spørgsmål, rådgivning og sejlerkaffe på kanden.

frontdata.dk