

Marsejleren

MEDLEMSBLAD FOR MARSELISBORG SEJLKlub OG HAVN • MAJ 2009 • NR.03



Åben havn d. 6. juni fra kl. 12-17

Indbydelse til pladshavere og sejlklubmedlemmer

Deltag i grill-aften fra kl. 18

Kom som du er - tilmelding ikke nødvendig



Indhold

Åben Havn	side	3
Nyt fra havnen	side	4
Stort fremmøde til årets pladshavermøde	side	5
Grønne pladser på Marselisborg Havn	side	9
Vandscootere skal anmeldes.....	side	9
Besejling af Marselisborg Havn's nye indsejling	side	11
Havnelodsen 2009 - en boganmeldelse	side	12
Vandrepokal	side	14
Konstituering af sejlklubbens bestyrelse	side	15
Aktivitetsskalendar	side	17
Marselisborg Sejlklub og Havn	side	18
Sejlklubben investerer i fremtiden	side	20
Ingen Sankt Hans bål på Tangkrogen i 2009	side	22
Grejmarked, søsætningssild og hittegoodsauktion	side	23
Klubture i sejlsæsonen 2009	side	25
Sejlerskolen	side	26
Kurt kom forbi --	side	28
Foto konkurrence i gang på hjemmesiden	side	31
VHF/DSC, SART, EPIRB, NAVTEX - hvad handler det om	side	32

Marsejleren udgives af Marselisborg Sejlklub og Marselisborg Havn S/I

Redaktion:

Niels Breüner (Ansv.) tlf. 8611 6625
Mogens G. Larsen
Pernille Vrang Laursen
Kurt Steffensen

Marsejleren udkommer seks gange årligt. Bladet tilsendes samtlige pladshavere og sejlklubsmedlemmer samt interessenter på havnen.

Deadline for næste nummer af Marsejleren er den 12. juni 2009.

Næste nummer udkommer medio juli 2009

Annoncer og indlæg sendes pr. e-mail til: marsejleren@marselisborgsejlklub.dk - alternativt på CD-ROM/DVD til: Marsejlerredaktionen Marselisborg Sejlklub Marselisborg Havnevej 100b 8000 Århus C

Design og layout: Jens Erik Bach
Tryk: Engdal Offset, Viby J.

Oplag: 675

Priser for annoncer i Marsejleren

Prisen for en annonce er pr. gang:
1/4 side: kr. 375,-
1/3 side: kr. 475,-
1/2 side: kr. 550,-
1/1 side: kr. 850,-
Bagsiden: kr. 1.200,-

Alle medlemmer af Marselisborg Sejlklub, pladshavere og øvrige brugere opfordres til at komme med gode og aktuelle indlæg til bladet. Synspunkter fremført i læserbreve og andre indlæg kan ikke betragtes som Marselisborg Havns eller Marselisborg Sejlklubs synspunkter. Redaktionen forbeholder sig ret til at forkorte indlæg eller undlade at bringe dem.



MARSELISBORG LYSTBÅDEHAVN 

MARSELISBORG SEJLKLUB 

ÅBEN HAVN

6. juni 2009

Marselisborg Lystbådehavn holder "åben havn" Lørdag den 6. juni 2009

En ny sejlsæson er efterhånden ved at være godt i gang, og det nye havnebassin står klart.

Vi vil gerne markere indvielsen af bassinet med en aktivitets- og festdag, hvor vi holder "åben havn" for alle havnens pladshavere samt andre interesserede fra Århus og opland samt vore nabohavne.

Mød op og oplev din havn i festlig stemning med masser af aktiviteter, og vær med til indvielsen af vores nye havnebassin.

Hold øje med Marsejleren og havnens hjemmeside for nye informationer om dagen. Har du lyst til at yde en aktiv indsats i forbindelse med de mange aktiviteter, så kontakt Thomas D. Fog på havnekontoret eller på tlf. 86 19 86 44

Nyt fra Havnen

Oprydning på vinterpladsen

Du skal rydde op på din vinterplads straks efter søsætning. Alle løse genstande, som skal gemmes (klodser m.m.) skal være fastgjort til dit stativ, som skal være tydelig afmærket med MH-nummer. Området skal være rengjort. Er dette ikke i orden, kommer havnens personale til at spilde tid på at rydde op efter dig!

Årsmærker

Mange kommer og spørger efter nye årsmærker. Fremover skal der kun bruges et Marselisborg-mærke, som er uden årstal. Når dit nuværende mærke er slidt ned på grund af polering, er du velkommen til at få et nyt mærke på havnekontoret.

Optagning på søsætningskajen

Optagning på søsætningskajen for bundmaling og polering af fribord skal aftales med havnekontoret. Havnen har stativer, som du kan låne.

Gummibåde

Det er ikke tilladt at fortøje gummibåde, joller, badedyr og lignende bagved eller foran din båd. De skal enten opbevares ombord eller op-hængt på båden. Det er heller ikke tilladt at opbevare joller på broen.

Video på havnen

Vi arbejder på en fortsat udbygning

af havnens videoovervågning. De næste kameraer vil blive opsat ved jollepladsen og ved det nye havneanlæg.

Gasudsalg på havnen

Det vil fremover være muligt at købe gas via havnekontoret.

Thomas D. Fog, Havnechef

Bådtransport indtil 8,5 ton

Nedbygget bil
m. kran
og hænger

Vognmand
Lars Therkildsen
86 24 34 33
20 95 34 33

Stort fremmøde til årets pladshavermøde

Der var godt besøg til Marselisborg Lystbådehavns årlige pladshavermøde i Rosenvangsskolens festsal den 24. marts. Næsten hundrede var mødt op for at høre bestyrelsens beretning og orientering om Havnens regnskab og budget.

Bestyrelsens beretning

Bestyrelsens formand, Flemming Bech, indledte med at fremlægge årets vigtigste hovedtal, som også fremgår af den udsendte årsrapport. Der har været indtægter på 4,8 mio. kr. og udgifter på 3,6 mio. kr. Når årets afskrivninger og renteomkostninger er trukket fra, giver det et nettoresultat på 262 t.kr.

Havnens vigtigste aktivitet i 2008 har været lukning af den vestlige indsejling, renovering af den østlige indsejling med nye molehoveder, og udbygning af det nye vestbassin med 50 nye bådpladser. Desuden er der anlagt nye bådpladser ved bro 6, 7 og 10. I forbindelse med arbejdet på den nye havn er der foretaget oprensning af de områder i havnen, hvor der var konstateret sten og gamle betonklodser. De nye bådpladser er udlagt som C-moduler. Det betyder, at disse pladser tildeles permanent, så de ikke indgår i den årlige pladsrokering. Øvrige bådpladser over 40

moduler vil også løbende blive konverteret til C-pladser.

Flemming Bech fortalte, at arbejdet med at opfylde den strategiplan, som bestyrelsen lagde for et par år siden, er i god gænge. Vi har udbygget vore faciliteter, havnens serviceniveau er under stadig udvikling og forhandlingerne med Århus Kommune om forlængning af Havnens kontrakt er i gang, om end de går langsomt. Med hjælp fra et anerkendt arkitektfirma har vi fået skitseret en fremtidig udvidelse af Marselisborg Lystbådehavn med ca. 400 pladser og servicefaciliteter for disse. Et andet resultat af strategiplanen er, at vi har fået implementeret en ny og mere professionel organisationsstruktur.

Med hensyn til personalesituationen fortalte formanden, at vi nu har to mand på havnen til at tage sig af den daglige vedligeholdelse og mindre anlægsopgaver. Jens Christian Gottfredsen har valgt nye udfordringer, og havnens bestyrelse har valgt at afvente mht. til evt. genbesættelse af stillingen. Derefter gennemgik Flemming Bech en række af de øvrige aktiviteter, der er blevet gennemført i 2008 og hvoraf nogle, f.eks. renovering af Y-bommene, fortsætter som en løbende opgave.

Fortsættes på side 6. →

Sammen med Marselisborg Sejlklub arbejder vi på at gøre Marselisborg Lystbådehavn til en sikker havn. Vi har opsat redningsposter, og er i samarbejde med Århus Brandvæsen i gang med en vurdering af behovet for opsætning af yderligere brand- og sikkerhedsmateriel.

Regnskab, budget og prisblad

Næste punkt på dagsordenen var orientering om Havnens regnskab for 2008, samt budget og takster for 2009. Dette punkt tog havnechef Thomas Fog sig af. Regnskabet viser som nævnt ovenfor et resultat på 262.000 kr. som tillægges Havnens egenkapital, der nu udgør godt 2,8 mio. kr.

Der har været en meget positiv udvikling i indtægten fra gæste- og månedsleje, ligesom indtægter fra tallycard er steget. En del af årets gode resultat kan tilskrives salg af diesel, der ikke var med i budgettet. Thomas Fog nævnte også afvigelserne i omkostningerne, der skyldes stigninger i løn- og personaleudgifter, materialer og vedligehold, samt forbrug af udendørs el fra gratisstandere.

Thomas gennemgik derefter budgettet for 2009. Under hensyn til finanskrisen er der budgetteret forsigtigt mht. udleje og gæsteafgifter. Også dieselsalget er sat lavt, idet vi ikke har et helt år at basere et skøn af salget på. På udgiftssiden regner vi med stigning i udgiften til rengøring, men forventer modsat en

besparelse på forbrug af udendørs el og vand, idet vi løbende udskifter de gratis elstandere til betalingsstandere. Det budgetterede nettoresultat for 2009 forventes dermed at blive godt 23.000 kr.

Til slut gennemgik havnechefen prisbladet for 2009, der har været gældende fra 1. januar. Ud over den almindelige opskrivning af modulpriserne er der stigninger i årsafgifter på ca. 4,5 pct. Thomas forklarede derefter i detaljer om omlægninger fra B- til A-moduler, samt for de gebyrer for pladsoverdragelse osv., der også fremgår af prisbladet.

Så var det de kritiske revisorer tur til at kommentere regnskabet. På basis af en gennemgang af bilag og diverse uanmeldte kontrolbesøg kunne de meddele, at Havnens bogføring og regnskab var fundet i orden og godkendt.

Så var det igen havnechefen, der fik ordet for en aktuel orientering af pladshaverne vedrørende bl.a. nye MH-numre, rød/grøn-skilte, for-tøjning ved Y-bomme og forskudte pæle, flytning af mastekran samt en række andre praktiske forhold. Der blev vist en række billeder af de arbejder, havnens medarbejdere arbejder med, bl.a. udbygning af trimaranpladser på bro 10, bygning af ny toilet- og teknikbygning ved bro 1, ny jollebro osv.



Da der ikke var indkommet forslag til dette pladshavermøde, kunne man derefter gå over til at udpege de nye bestyrelsesmedlemmer. På valg var Inge Abildgaard og Mogens Larsen. Inge Abildgaard ønskede ikke genvalg. I stedet indstillede bestyrelsen den hidtidige suppleant Bent Smed, som blev valgt. Mogens Larsen genopstillede og blev genvalgt. Begge for to år.

Udpegning til bestyrelsen

Følgende suppleanter var på valg: Bent Smed og Nethe Meier Nielsen. Nethe var villig til at genopstille. I stedet for Bent Smed indstillede bestyrelsen Søren Hald som suppleant. Nethe Meier Nielsen og Søren Hald blev begge valgt for det kommende år.

På valg var også den ene af MH's kritiske revisorer, Claus Ankjærø, der var villig til at genopstille. Claus Ankjærø blev valgt uden modkandidater.

Eventuelt

Under eventuelt takkede Inge Abildgaard for den tid, hun har været i bestyrelsen. "Jeg var meget spændt på, hvordan det ville gå, da jeg blev valgt, men det har været over al forventning. Bestyrelsen har arbejdet i fuld tillid og har skabt en positiv stemning på havnen. Arbejdet har været meget spændende".

Som næste punkt fortalte Jørgen Carøe om "Åben Havn" arrangementet, der finder sted den 6. juni i

Fortsættes på side 8. →

forbindelse med indvielsen af det nye havnebassin. Der vil være en række arrangementer for børn og voksne, bl.a. "Sikker Havn"-demonstration, færgesejlads rundt i havnen, Åben Båd, kapsejlads, informationsbod osv. Marselisborg Lystbådehavn og Marselisborg Sejlklub samarbejder om arrangementet.

Formålet med "Åben Havn" er at markere Marselisborg Havn og Sejlklub som en attraktiv ramme om både sportslige og sociale aktiviteter, at få flere på vandet og at sikre et øget fællesskab mellem havnens brugere.

Lars Skøtt Jensen meddelte, at det er lykkedes at trække "Danish Open" til Århus. Den 9. – 13. september er Marselisborg Sejlklub vært for World Matchracing Tour, der bliver et lokalt samarbejde med bl.a. Sailing Aarhus, Sport Event Aarhus og KDY. Sejladserne vil foregå lige uden for havnen og sikkert tiltrække et stort publikum. Lars opfordrede til, at man bakker op omkring dette store arrangement, der vil få brug for mange frivillige hjælpere.

Mogens Larsen fulgte op på den tidligere opfordring til pladshaverne om at melde sig som førstehjælper i havnens rednings- og brandberedskab. I løbet af generalforsamlingen havde 12 skrevet sig på de udlagte lister, men der var stadig plads til flere.

Flemming Bech fik derpå ordet og afsluttede pladshavermødet 2009 med at takke Inge Abildgaard for godt arbejde i bestyrelsen, og bød samtidig Søren Hald velkommen og mindede om, at suppleanterne deltager i alle bestyrelsens møder. Han takkede derpå de fremmødte for deres deltagelse og ønskede alle en god hjemtur.

Det uforkortede referat fra pladshavermødet kan læses på Marselisborg Havns hjemmeside: www.marselisborghavn.dk

Mogens Larsen

Din TØMRERMESTER

Per Trankjær

Alt i tømrer- og snedkerarbejde

Udskiftning af tag

Tilbygning og ombygning

Mobil 28 10 59 44

Uraniavej 18 - 8270 Højbjerg

86 14 49 44

Grønne pladser på Marselisborg Havn

Som omtalt på Pladshavermøde, vil brovagten fremover holde øje med ledige pladser. Når vi konstaterer at en plads ligger ubrugt hen, vender vi optaget skilt til grøn på anden dagen.

Det er forsat vigtigt at du selv husker at vende til grøn ved afrejse.

Omvendt er det vigtigt at brovagten husker at vende til rød, så pladsen er klar ved hjemkomst.

Ring gerne en til to dage før hjemkomst, og oplys følgende:

Plads nummer

Ankomst dag og ca. tid.

Til dette har vi oprettet en hotline:

SMS eller ring til mobilsvaer på

40 47 76 06

Alternativt kan du maile på mh@marselisborghavn.dk
KLIP DENNE SIDE UD OG GEM PÅ BÅDEN

Med venlig hilsen

*Thomas D. Fog
Havnechef*

Vandscootere skal anmeldes

Slæbestedet ved jollepladsen har fortsat et skilt med følgende tekst:

*"Søsætning og sejlad med vandscootere er forbudt.
Overtrædelse af forbuddet medfører politianmeldelse.
Bekendtgørelse om regulering af sejlad med vandscootere m.v. nr. 1315 af 20/11/2006."*

Jeg vil opfordre alle pladshavere til at kontakte politiet, hvis I ser vandscootere blive søsat ved Marselisborg Havn. Det er vigtigt, at I ringer, når I ser vandscooterne ankomme til havnen, eller når de lægger til. Politiet kan ikke fange dem på åbent hav. Ring på 8731 1448 Østjyllands Politi.

Havnechefen

Snak med fagmanden, når det drejer sig om din båds installationer. - Og få en sikker og komfortabel sejlads.

www.marinelec.dk

**Henning Wermuth
Marine Electronic**

Latyrusvej 3 – 8240 Risskov
Tlf. 40 72 45 65

- snak med fagmanden – og få råd -

BYG GARANTIFORDNING

Hamrende
godt håndværk

j.skriver
TØMRER- OG SNEDKER A/S

Tomsagervej 23 . 8230 Åbyhøj . Tlf. 8619 5599
www.jskriver.dk

Besejling af Marselisborg Havns nye indsejling

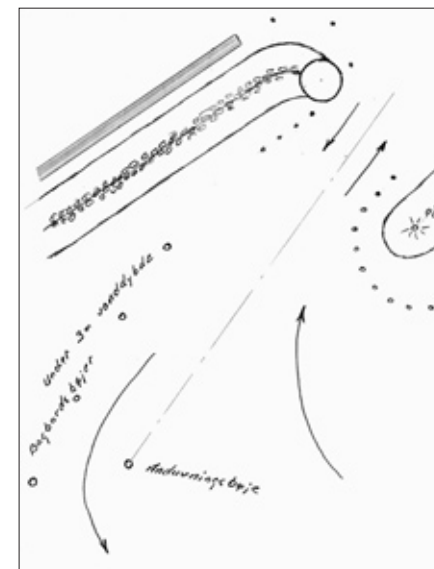
Som altid gælder hovedreglen, at indadgående fartøjer har pligt til at vige for udadgående fartøjer.

For at opnå en bedre afvikling af besejlingen gennem indsejlingen har Havnen i forbindelse med renoveringen af indsejlingen forøget bredden af denne. Derfor er det nu muligt for to modgående fartøjer at passere hinanden i indsejlingen, hvis det kan ske uden fare. Det kræver naturligvis, at der udvises hensyn og godt sømandskab. Såvel udadgående som indadgående fartøjer skal holde til styrbord i de respektive retninger.

Der må absolut ikke foretages overhalinger i indsejlingen, og ved anløb skal farten nedsættes til 3 knob, hvilket også er max. fart inde i havnen.

Udenfor indsejlingen vil der snarest blive udlagt en anduvningsbøje (en midtfarvandsbøje). Denne skal respekteres og holdes om bagbord. Ind mod land bliver der udlagt røde bøjer, som markerer vanddybder under 3 meter.

Det er meget vigtigt, at mindre og lave fartøjer selv er opmærksomme på, at det kan være vanskeligt at se



dem bag molerne, og derfor skal førerne af disse fartøjer selv være meget agtpågivende.

Thomas D. Fog, Havnechef

Kompetent pensionsrådgivning



Marianne Pedersen
Pensionsrådgiver, Viby afdeling
Dir. tlf.: 87 34 65 05
e-mail: map@sparhobro.dk

Kontakt Marianne hvis du mangler overblik over dine pensionsordninger.

Få overblik og sikkerhed for at opsparingen til pensionen er 100% i orden.

Sparekassen Hobro

Viby afdeling • Viby Torv 2 • 8260 Viby J • Tlf. 87 34 65 00

»Information om SMS-service om lav/høj vandstand i havnen - se havnens hjemmeside.«

Havnelodsen 2009 – en boganmeldelse

Jeg får stukket en tyksak i hånden ved Sejlerklubbens messestand i Fredericia. Sejlerklubben er en ny selvstændig bogklub, men med samme adresse som Weilbachs Forlag, nemlig Toldbodgade 35 i København.

Tyksakken viser sig at være Weilbachs "Havnelodsen 2009", jeg således får i hænderne af en bogklubassistent. En stor farverig sag på 950 sider, venligt indbundet i mørkeblåt smudsafvisende materiale. Samtlige danske lystbåde- og erhvervshavne er at finde i denne helt nye havnelods fra Weilbachs Forlag. Spørgsmålet om hvad denne kan, som Komma's Havnelods og NV Verlags havnelodser ikke kan, er nærliggende.

Havnelodsen 2009 er, efter min bedste vurdering, en tro papirkopi af: "oversigt over alle danske havne", der ligger i en undermenu i Det Levende Søkort. Begge henter de data fra Kort- og Matrikelstyrelsens Danske Havnelods. Se www.danskehavnelods.dk. I stedet for at klikke rundt med musen på den lille bærbare PC, er der nu skabt en bogklon at boltre sig med. Papirudgaven af Havnelodsen 2009 giver mulighed for at bladere på den lystige og inspirerende måde.

Det første, der springer i øjnene i Havnelodsen 2009, er de luftfotos i

farver, der pryder siderne. Sammen med de målfaste havneplaner med vanddybde fra Kort- og Matrikelstyrelsen, giver de et rigtig godt udgangspunkt for at tage beslutning om den ene eller anden havneanløbsmulighed.

Overblik kommer som bekendt oppefra, og jeg ser det som en klar styrke, at Havnelodsen 2009 hjælper mig til bedre at vurdere indsejlingsforhold og mulig vendeplads i havnene. Der kan jo nemt opstå lidt anspændthed ved ankomsten til en fremmed havn. En havneplanstegning uden skibe, biler, huse og mennesker er vel en abstraktion. Det hjælper på perspektivet, hvis man i tilgift har et luftfoto hvor sejl- og motorbåde, kajanlæg og moler er tydelige at se. Det er også en fornøjelse at kunne observere hvor de store både og de små joller ligger til kaj og hvordan. Her er Weilbachs Havnelodsen 2009 en fornyelse for boggeren; omend Det Levende Søkort også giver denne mulighed digitalt.

Bogen er naturligt nok alfabetisk opbygget efter havneavn. Derefter kommer: Længde- og breddegrad, oplysninger om i hvilket farvand havnen befinder sig, samt henvisning til kortnummer for Kort- og Matrikelstyrelsens søkort. Alle hav-

ne har, som i Det Levende Søkort, 2-22 overordnede beskrivelser afhængigt af størrelsen. Den store Marstal Havn har 19 lange beskrivelser, mens Stignæs Færgehavn (ikke for lystfartøjer) i Smålandsfarvandet for eksempel kun har oplysninger om Havnen og om Havnekontor.

De overordnede beskrivelser der omtales i Havnelodsen 2009 er blandt andre:

Største skibe der kan besejle havnen, strøm, båker, ankerplads, ressourcer hvad angår værft, motorværksted, busforbindelse mv.

Indholdet i beskrivelserne for Marselisborg er - under Havnen: "er en selvejende institution og består af Vestbassin, Yderbassin og Østbassin." Under beskrivelsen Ressourcer hedder det: "El og vand på alle broer. Dieseltank ved søsætningskaj. Benzin 1.7 km. To mastekraner (max. 500 kg). Slæbested. Adgang til Telefax. Miljøstation. Apotek, bank, frisør, turistinformation, færge og togforbindelse 2,5 km."

Luftfotoet og havneplanstegningen for Marselisborg er ikke opdateret med ændring af havnemole og nyeste havnebassin, men det er havnens hjemmeside (21. april) heller ikke. Som ankerplads anbefales: "i Tangkrogen SW for havnen". Det nævnes ikke, at vi har trådløst internet på havnen og gratis adgang til DMI og havnens hjemmeside. Telefaxen er dog med ...



*Havnelodsen 2009, Weilbach Forlag, 2009. 950 s. ISBN: 978-87-7790-200-0
Pris: kr. 349,-. Kr. 149,- som medlem af Sejlerklubben. Se: www.sejlerklubben.dk*

Under hvert luftfoto er der i Havnelodsen 2009, som i Det Levende Søkort, en samling piktogrammer for andre ressourcer i fire hovedkategorier: Faciliteter, service, proviantering samt transport og kommunikation. 30 piktogrammer i alt. Hvis den pågældende facilitet/ydelse ikke findes på havnen vil det pågældende piktogram være overkrydset med rødt. Der er en glimrende forklaring på piktogrammerne på bagsiden af bindsiden, men det kræver at man ofte anvender havnelodsen at kunne gennemskue piktogram-

Fortsættes på side 14. →

merne. At alle 30 piktogrammer er ved hver havn, og der således ofte er flere røde overkrydsninger end reelle ressourcer, kan være forstyrrende. Marselisborg har dog kun tre røde krydser og mangler således en campingplads, surfingfaciliteter og en skibsproviantering. Ikke nødvendigvis i den orden.

Bagerst i Havnelodsen 2009 er en havneoversigt listet efter farvande og en havneoversigt listet efter farvande og søkortnumre. Hvis man for eksempel sejler i Sundet, får man en alfabetisk liste af havne i Sundet med sidehenvisning. Hvis man er i tvivl om, hvilket søkort der skal anvendes, så kan man få sideanvisning til kortet ud fra de havne, der kan være interessante. Egentlig meget veltænkt. En samling af bekendtgørelser vedrørende sejlads afslutter klædeligt Havnelodsen 2009.

Da havneplantegningerne er eksakte farvekopier fra Kort- og Matrikelstyrelsen, savner jeg oplysninger om gæstebro for havnene. Nogle steder er der beskrivelser om rød/grønne vendeskilte, men jeg mangler oplysninger om liggested specielt for gæster der anløber havnen. Alligevel vil jeg tage Havnelodsen 2009 med på sommertogt. Jeg er ikke meget for at klikke rundt med musen i mit Levende Søkort før og under sejlads, her er et bogopslag at foretrække til genopfriskelsen af hukommelsen. Mit behov for at være forberedt til havneanløb i fremmede havne er nemlig stort. Til gengæld vil jeg ikke også købe den nye udgave af Komma's Havnelods. Her kommer den gamle udgave til at ligge ved siden af denne nye fra Weilbach som supplement.

Niels Breiiner

Vandrepokal

Lars Skøtt Jensen med vandrepokal. Pokalen er fra Sport Event Århus til Sailing Aarhus, som Marselisborg Sejlklub er en del af. Pokalen går på tur mellem klubberne i Sailing Aarhus samarbejdet.



Konstituering af sejlklubbens bestyrelse

På bestyrelsesmødet d. 6. april konstituerede sejlklubbens bestyrelse sig på ny.

I forbindelse med generalforsamlingen d. 19. marts blev Gunnar Jensen og Helge Boye valgt som nye bestyrelsesmedlemmer og dermed er bestyrelsen igen fuldtallig med 9 bestyrelsesmedlemmer, heraf 2 suppleanter.

Sejlklubbens bestyrelse udgøres således af følgende:

Lisbet Bjerre Knudsen, Formand (knudsens@gmail.com)
Lars Uldall Jensen, Næstformand (uldall.uj@gmail.com)
Jørgen Carøe, Kasserer (kasserer@marselisborgsejlklub.dk)
Pernille Vrang Laursen, Sekretær/Referent (pernille.laursen@martin.dk)
Henrik Jensen, Medlemskartotek og kontingent (henrik42@mail.tele.dk)
Ole Bach (tove-ole@mail.dk)
Eva Tetsche (ete@yousee.dk)
Gunnar Jensen - suppleant (gunnarst.j@gmail.com)
Helge Boye - suppleant (helgeboye@mail.tdcadsl.dk)

Bestyrelsen kan kontaktes på e-mailadressen mail@marselisborg

sejlklub.dk. Bestyrelsen kan også træffes den 1. mandag i hver måned i Klubhuset – dog ikke i juli pga. sommerferien.

For at sikre den bedst mulige kontakt og kommunikation mellem bestyrelsen og klubbens mange udvalg, er ét af bestyrelsens medlemmer repræsenteret i hvert udvalg:

Festudvalg: Lars Uldall Jensen
Følgebåde: Gunnar Jensen
Hjemmeside: Pernille Vrang Laursen
Kapsejlads: Gunnar Jensen
Klubhus: Jørgen Carøe
Klubture: Pernille Vrang Laursen
Kursus: Lisbet Bjerre Knudsen
Marsejlerredaktion: Pernille Vrang Laursen
Motorbåde: Jørgen Carøe
Skt. Hans: Helge Boye
Sejlerskole: Ole Bach
Sponsorer: Lars Uldall Jensen
Ungdom: Eva Tetsche

Den komplette oversigt over sejlklubbens udvalg og udvalgsmedlemmer fremgår af midtersiderne i Marsejleren.

Bestyrelsen glæder sig til at fortsætte arbejdet med at forankre klubbens

Fortsættes på side 16. →

mission og vision, "Flere på vandet", der blev fremlagt på generalforsamlingen d. 19. marts og ligeledes er omtalt i 6. nummer af Marsejleren 2008 (nummeret kan downloades fra hjemmesiden).

En meget væsentlig del af dette arbejde foregår i samarbejde med klubbens udvalg, idet det er gennem udvalgenes aktiviteter, at sejlkлубben skaber de tilbud, der gør klubben attraktiv for såvel nuværende som kommende medlemmer.

Venlig hilsen
Marselisborg Sejlklubs bestyrelse

**Rustfrit stål
Overfladebehandling
Korrosionsbeskyttelse**

**ELEKTRA-
ELEKTROPOL A/S**



**Elektropolering – Bejdsning –
Glasblæsning-Reparation**

**Tlf. 8629 9911
www.elektropol.dk**

Vi har åben alle dage - hele året...

Så kig forbi...

*Vi glæder os til at betjene jer.
Med venlig hilsen
Jette og Henrik*

**MARTINO**
— RESTAURANT —

Marselisborg Havnevej 46 B • 8000 Århus C

Tlf: 86 18 19 69 / 21 49 60 75 • www.martino.dk • e-mail: martino@martino.dk

Aktivitetskalender

For Marselisborg Sejlklub 2009

Læs mere om aktiviteterne og tilmeld dig på www.marselisborgsejlklub.dk.

Onsdage d. 6. maj – 24. juni

Onsdags Sejlads med efterfølgende 'After Sailing' i Klubhuset

Fredag – søndag d. 15.-17. maj

North Sails Trim Weekend. Program på www.marselisborgsejlklub.dk.

Lørdag d. 6. juni

Officiel indvielse af det nye havnebassin. Mere herom på hjemmesiden, når tiden nærmer sig.

Lørdag – søndag d. 13.-14. juni

Forårs Klubtur til Nappedam – nærmere information følger på hjemmesiden. NY DATO!

Onsdag d. 5. august

Onsdags Sejlads: Tune-Up til efterårssejladserne

Onsdage d. 12. august – 16. september

Onsdags Sejlads med efterfølgende 'After Sailing' i Klubhuset

Lørdag – søndag d. 22.-23. august

Efterårs Klubtur

Onsdag – søndag d. 9.-13. sept.

Danish Open – match race. Afholdes i samarbejde med KDY.

Lørdag d. 19. september – 10. oktober

Lørdags Sejlads med efterfølgende 'After Sailing' i Klubhuset

Torsdage i lige uger

Sølvrævene mødes i Klubhuset kl. 10.00

Hold øje med hjemmesiden, idet der kan komme ændringer til datoerne, ligesom nye aktiviteter kan blive introduceret.

Se også Ungdomsafdelingens mange aktiviteter under menupunktet Ungdom på www.marselisborgsejlklub.dk under Ungdom.

**KOVSTED &
SKOVGÅRD**
revision | rådgivning

Statsautoriseret revisorer

Vestre Ringgade 61,
8200 Århus N

Tlf.: 70290999

Mail: mail@kovsted.dk

www.kovsted.dk

Marselisborg Sejlklub (MS) og Marselisborg Havn S/I (MH) udvalgsmedlemmer

MARSELISBORG SEJLKLUB:
Marselisborg Havnevej 100b
8000 Århus C.

Tlf. 8618 1586
mail@marselisborgsejlkлуб.dk
www.marselisborgsejlkлуб.dk

Kontoret er åbent den 1. mandag
i hver måned fra kl. 17.00 – 18.00.

I sommerhalvåret er kontoret
også åbent hver onsdag før eller
efter kapsejladsen. Kontoret er
lukket i juli måned.

Kontakt klubbens bestyrelse og
udvalg via
marselisborgsejlkлуб.dk.

BESTYRELSEN:

Lisbet Bjerre Knudsen
(formand & Kursusudvalg)
Tlf. 8611 5969 / 2010 4801
knudsens@gmail.com

Lars Uldall Jensen
(Næstformand, Festudvalg &
Sponsorer)
Tlf. 8672 5250 / 2025 0254
uldall.uj@gmail.com

Jørgen Carøe
(kasserer, klubhusudvalg &
motorbådsudvalg)
Tlf. 8628 3976 / 4041 4581
kasserer@marselisborgsejlkлуб.dk
caroe@c.dk

Henrik Jensen
(medlemskartotek &
kontingent)
Tlf. 8627 6532 / 4051 6532
henrik42@mail.tele.dk

Eva Tetsche
(ungdomsudvalg)
Tlf. 8611 6210 / 5121 0476
ete@yousee.dk

Ole Bach
(Sejlerskole)
Tlf. 8689 2712
tove-ole@mail.dk

Pernille Vrang Laursen
(Referent, Redaktionsudvalg,
Turudvalg & MS hjemmeside)
Tlf. 8672 5250 / 2557 0249
pernille.laursen@martin.dk

SUPPLEANTER:

Gunnar Jensen
(Kapsejlads- og
Følgebådsudvalg)
Tlf. 8627 5906
gunnarst.j@gmail.com

Helge Boye
(Skt. Hans Udvalg)
Tlf. 8611 9075 / 2371 7250
helgeboye@mail.tdcadsl.dk

REDAKTIONSUDVALGET:
marsejleren@marselisborg
sejlkлуб.dk

Niels Breüner
(ansv. redaktør)
Tlf. 8611 6625

Mogens G. Larsen
(MH repr.)
Tlf. 8614 6196

Kurt Steffensen
Tlf. 8627 2345 / 2029 3345

Pernille Vrang Laursen
(MS best. rep.)
Tlf. 8672 5250 / 2557 0249

HJEMMESIDEN:
www.marselisborgsejlkлуб.dk

Per Hjerrild Hansen
Tlf. 8618 2058 / 4126 7827

Pernille Vrang Laursen
(MS best. rep.)
Tlf. 8672 5250 / 2557 0249

KAPSEJLADSUDVALGET:
kapsejlads@marselisborgsejlkлуб.dk

Per Hjerrild Hansen
(formand)
Tlf. 8618 2058 / 4126 7827

Hans Jørn Knudsen
(sekretær)
Tlf. 8611 5969

Lars Skøtt Jensen
Tlf. 8629 3005

Jacob Spliid Bech
Tlf. 8611 7323 / 6169 7323

Asger Christiansen
Tlf. 8627 6273

Gunnar Jensen
Tlf. 8627 5906
(MS best. rep.)

FØLGEBÅDSUDVALGET:

Per Hjerrild Hansen
Tlf. 8618 2058 / 4126 7827

Morten Kofoged
Tlf. 8616 8854 / 2889 7588

Gunnar Jensen
Tlf. 8627 5906
(MS best. rep.)

FESTUDVALGET:
Nethe Meier Nielsen
Tlf. 2252 0913

Dorthe Simonsen
Tlf. 2633 2688

Jeanette Hansen
Tlf. 6060 4177

Lars Uldall Jensen
(MS best. rep.)
Tlf. 8672 5250 / 2025 0254

SPONSORUDVALGET:
Lars Uldall Jensen
(MS best. rep.)
Tlf. 8672 5250 / 2025 0254

SEJLERSKOLEN:
Åge Thorborg
Tlf. 8613 4592 / 4038 5716

Palle Thomsen
Tlf. 8613 1546

Ole Bach
(MS best. rep.)
Tlf. 8689 2712

UNGDOMSUDVALGET:
Morten B. Johansen
(formand)
Tlf. 8699 9484

Hans Jørn Knudsen
(sekretær)
Tlf. 8611 5969

Marianne Lyngdorf
Tlf. 8627 4923

Trine Leckband Laustsen
Tlf. 8610 7375 / 2427 8412

Eva Tetsche
(MS best. rep.)
Tlf. 8611 6210 / 5121 0476

MOTORBÅDSUDVALGET:
Jørgen Carøe
(MS best. rep.)
Tlf. 8628 3976 / 4041 4581

TURUDVALGET:
Eva og Henrik Jensen
Tlf. 8627 6532 / 4051 6532

**Lars Uldall Jensen og
Pernille Vrang Laursen**
(MS best. rep.)
Tlf. 8672 5250 / 2025 0254 /
2557 0249

SANKTHANSUDVALGET:
Rita og Jørn Skriver
(formand)
Tlf. 8627 3336

Alis Atzen
Tlf. 2071 0967

Helge Boye
Tlf. 8611 9075 / 2371 7250
(MS best. rep.)

KLUBHUSUDVALGET:
**Kurt Steffensen og
Anne-Lise Steffensen**
(formand)
Tlf. 8627 2345 / 2029 3345

Lene og Preben Rye
Tlf. 8611 0804

Hanne Sørensen
Tlf. 8699 9484

Jørgen Carøe
(MS best. rep.)
Tlf. 8628 3976 / 4041 4581

OBS: Udlån af klubhus til
medlemmer:
Nethe Meier Nielsen
Tlf. 2252 0913

KURSUSUDVALGET:
Lisbet Bjerre Knudsen
(MS best. rep.)
Tlf. 8611 5969 / 2010 4801

**MARSELISBORG HAVN S/I
Havnekontoret**
Marselisborg Havnevej 54
8000 Århus C

Tlf. 8619 8644
Fax 8619 8799

e-mail
mh@marselisborghavn.dk

Havnens hjemmeside
www.marselisborghavn.dk

Havnechefen træffes normalt
man. – fre. kl. 9.00 – 11.00

Kontorets åbningstider
annonceres på
havnens hjemmeside.

Kontakt havnens bestyrelse
og personale via
www.marselisborghavn.dk.

HAVNECHEF:
Thomas D. Fog
Tlf. 8619 8644

BESTYRELSEN:
Flemming Bech
(formand)
Tlf. 8628 0083

Carsten Mikkelsen
(næstformand)
Tlf. 4034 0020

Inge Abildgaard
(kasserer)
Tlf. 8622 4600

Mogens G. Larsen
Tlf. 8614 6196

Nete Meier Nielsen
Tlf. 2252 0913

Bent Smed
Tlf. 8611 6510

Kirsten Grønborg
(kommunal repr.)
Tlf. 8661 1501

Sejlklubben investerer i fremtiden

Sejlklubben afholdt generalforsamling d. 19. marts i klubhuset og medlemmerne kvitterede med et fint fremmøde.

Generalforsamlingen fulgte dagsordenen og følgelig blev såvel formandsberetningen samt regnskab og budget godkendt af de fremmødte medlemmer.

Forinden generalforsamlingen havde bestyrelsen sikret sig accept fra kandidater til de ledige bestyrelsesposter. Der var ingen modkandidater, hvorfor Gunnar Jensen og Helge Boye blev valgt til bestyrelsen. Andetsteds i nærværende klubblad kan I læse om konstitueringen af den nye bestyrelse.

Tilsvarende blev den kritiske revisor, Sten Lembo, og revisorsupplement, Lars Skøtt, genvalgt.

Det fremgår af såvel regnskab som budget, at sejlkлубben har investeret og fortsat vil investere i fremtiden. Således er klubhuset i det forløbne år blevet forsynet med et effektivt varmeanlæg, ligesom møblerne i det store 'festlokale' er blevet udskiftet. Begge dele til medlemmernes højlydte tilfredshed.

Men det er ikke kun de indendørs rekreative forhold, der har fået et løft. Skolebåden Buccaneer, en Bianca 28, har i løbet af vinteren gennemgået en sand foryngelseskur. I et telt ved siden af Ungdomsafdelingens grejskure har Åge Thorborg og en række frivillige arbejdet på at renovere Buccaneer, så den – iført sin nye sejlgarderobe - igen kan præsentere klubben på værdig vis.

Bestyrelsen vil gerne opfordre alle til at lægge vejen forbi Bro 8 for ved selvsyn at konstatere, at Buccaneer er både sø- og sejldygtig, og at arbejdsindsatsen således har båret frugt.

Udover en regulær 'make-over' af skolebåden investeres der i nye sejle til nogle af jollerne. Og bestyrelsen har endvidere godkendt køb af en ny følgebåd, en Tornado 5.0, med tilhørende 40 hk motor.

Formandsberetningen omhandlede også dét at investere i fremtiden; fokus var bl.a. på bestyrelsens arbejde med at definere mission og visionen 'Flere på Vandet'. Den kommende tid vil bestyrelsen i samarbejde med udvalgene arbejde på fortsat at udmønte og forankre de tiltag og aktiviteter, der understøtter missionen, og dermed bidrager til at sikre



at endnu flere kommer til at opleve glæden ved at være på og ved vandet. Det er et arbejde bestyrelsen ser frem til.

Endvidere fortalte Lisbet B. Knudsen, klubbens formand, om samarbejdet mellem bugtens sejlkubber i regi af Sailing Aarhus. Dette samarbejde har allerede resulteret i afvikling af VYS, Ungdoms VM, i sommeren 2008.

Og der er flere store stævner på vej, som klubberne samarbejder om i

større eller mindre udstrækning, afhængigt af behov. Blandt denne sæsons store stævner er "Danish Open", der afholdes med udgangspunkt i MH og med KDY som arrangør og Sailing Århus som lokal partner. Stævnet vil helt klart give synlighed til Marselisborg Havn og Sejlkлуб, og tiltrække mange tilskuere.

Nogle af klubbens medlemmer er også allerede involveret i planlægningen af TORM junior og ungdoms DM i forbindelse med festugen.

Fortsættes på side 22. →

Formanden kom i sin beretning også ind på samarbejdet mellem Havn og Sejlklub – et samarbejde, der fungerer rigtig godt. Dette kommer bl.a. til udtryk i forb.m. indvielsen af det nye havnebassin d. 6. juni. I den anledning er der nedsat en projektgruppe med repræsentanter fra både MH og MS. Følg med på hjemmesiderne og opslag på havnen for nærmere information om arrangementet.

Generalforsamlingen var således en god anledning til dels at se tilbage

på et godt år for sejlklubben, samt skue fremad mod en sæson, der allerede nu byder på mange spændende aktiviteter og begivenheder.

På Sejlklubbens hjemmeside kan I læse det fulde referat fra generalforsamlingen, inkl. formandsberetning, regnskab og budget.

*På bestyrelsens vegne,
Pernille Vrang Laursen*

Ingen Sankt Hans bål på Tangkrogen i 2009

Efter at Marselisborg Sejlklub i mange år har afholdt Sankt Hans bål på Tangkrogen, har vi i år fået afslag på vores ansøgning til Århus Kommune om brug af Tangkrogen.

Kommunens afslag er begrundet i renovering af pladsen, samt at vores arrangement ikke er foreneligt med øvrige arrangementer på området.

Det arrangement der spænder ben er udstillingen "Sculpture by the Sea", fra den 5. til den 28. Juni. Det er kronprinsen der har foreslået at få udstillingen til Århus, og med et samarbejde mellem Aros og Århus Kommune, har vi svært ved at konkurrere selv med byens største og

smukkeste beliggende Sankt Hans bål. Kommunens repræsentant har foreslået, at vi kunne lave bålet på den nye moleplads ved det nye havnebassin, for som han bemærker, så er området jo kommunens matrikel. Det forslag har vi meget hurtigt droppet, for hvilken bådejer har lyst til at have et stort bål i umiddelbar nærhed af sin båd?

Desværre bliver der derfor intet Sankt Hans bål i år, og derfor heller intet overskud, men heller ingen risiko for underskud.

*P.v.a.
Sankt Hans Udvalget.
Rita Skriver*

Grejmarked, søsætningsild og hittegoodsauktion

Der var grejmarked, hittegoodsauktion og søsætningsild i klubhuset den 11. april. Mange var mødt op, og der blev budt lystigt på både fundne og sponsorerede genstande; nogle mere eller mindre brugte. Kurt var den hammersvingende auktionarius. Til silden, og de andre belagte smørrebrød, var der forskellige sodavand, øl og snaps. En hyggelig overspringshandling for klargøring og søsætning af båden ved havnen.



**Specialopgaver
i rustfrit stål**

- Vandtanke
- Brændstoftanke
- Søgelændere
- Badestiger
- Alle former
for beslag



**a/s jubo
Industrivej 33
8660 Skanderborg
Tlf. 86 57 15 88
e-mail: jubo@jubo.dk**



Klubture i sejlsæsonen 2009

Sejlkubbens Turudvalg arrangerer to årlige ture; en forårstur og en sensommertur i august eller september.

Turene annonceres i Marsejleren under "Aktivitetskalender" og fremgår også altid af Sejlkubbens hjemmeside, hvor du kan finde information om den kommende tur under "Arrangementer" samt under "Aktiviter".

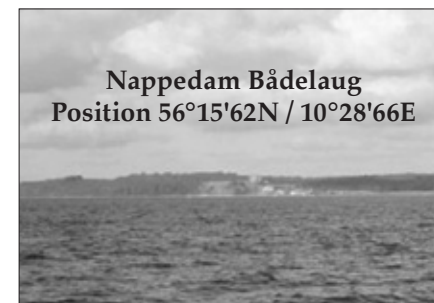
Forårstur går i år til Nappedam og finder sted i weekenden d. 13.-14. juni.

Som vanligt mødes vi til frokost kl. 13 i den havn, vi besøger. Afhængigt af vind og vejr forsøger Turudvalget at sikre de bedste mulige rammer for alle måltider og i Nappedam er der et dejligt klubhus, vi kan benytte.

Om aftenen griller vi vores medbragte mad – husk at i Nappedam er der langt til nærmeste købmand, så det er ikke så let at få suppleret bådens konserves nødrationer.

Søndag morgen er der fælles morgenmad. Turudvalget sørger for rundstykker og en lille én til halsen inden 'skuden vendes' og turen går tilbage til Marselisborg Havn.

At deltage i klubturene kræver ikke andet end lysten til at være sammen



med andre sejklubmedlemmer. Det er absolut ikke nogen forudsætning, at man kender alle i forvejen – for dét kommer man meget hurtigt og helt naturligt til på turen.

Derfor vil vi gerne opfordre alle Sejlkubbens medlemmer til at holde øje med Aktivitetskalenderen i juni og august/september, og melde sig til klubturne når tiden nærmer sig. Vi kan ikke garantere godt vejr, men vi kan garantere at samværet med andre MS-sejlere er sjovt og værd at bruge en weekend på!

Prisen for deltagelse er 25 kroner per voksen og 15 kroner for børn (til og med 15 år).

Vel mødt!

*Mange hilsener,
Turudvalget.*

**FØDSELSDAGSGAVEN
TIL ALLE TOPELSKERE**

Ceres Top har 50 års jubilæum. Det fejrer vi med en ægte Top Classic. En all-round øl, som også gør sig godt sammen med god mad, eller bare for sjov. Den har en mild og frugtagtig smag, og farven er mørkere end en almindelig Top.



CERES
TAPPET FOR HUMOR

Sponsor for Marselisborg Sejlkлуб

Sejlerskolen

En aktivitet for voksne medlemmer i sejlklubben er sejlerskolen, der sejler i den gule Bianca 28 med navnet Buccaneer - der har liggeplads ved bro 8.

Buccaneer har fungeret som skolebåd, her i havnen siden begyndelsen af 90'erne, da sejlerskolen blev startet på privat initiativ af en gruppe sejlere, der mente at der var grundlag og også behov for en sejlerskole i vores havn. Sådan fungerede sejlerskolen i mange år, men for 3-4 år siden, blev den overtaget af Marselisborg Sejlklub, hvor en sådan aktivitet vel også hører hjemme.

Sejlerskolen indgår således som en meget aktiv del, af den vifte af aktivitetstilbud, som klubben tilbyder. Buccaneer har i de mange år sej-

let med rigtig mange mennesker, hvoraf mange er blevet aktive sejlere og bådejere, enten her i havnen eller i andre havne og sejlkubber.

Båden sejler typisk 3-4 aftener ugentligt i sejlsæsonen, ofte med to hold hver aften. Det er blevet til mange timer og mange sømil og mange mennesker - og det har slidt på båd og grej.

Da båden var ved at være meget nedslidt, blev det sidste efterår besluttet, at den skulle sættes i lidt bedre stand, og det har en gruppe sejlerskolefolk arbejdet med hele vinteren.

Den har fået ny bundbehandling (primer og bundmaling) - den er blevet malet og lakeret om læ, ruffet



og også nymalet, og der er købt nye sejl + diverse andre forbedringer og fornyelser.

Det er naturligvis ikke blevet en ny båd ud af det, men den er shinet lidt op, og vi håber den kan tjene sejlkubbens nye medlemmer i mange år endnu.

Båden er forhåbentlig også blevet mere attraktiv for klubbens medlemmer, til weekendture eller sommerferiesejlads, og i den kommende sæson har de medlemmer, som har bidraget aktivt med istandsættelsesarbejdet, fået tilbudt, vederlagsfrit, at benytte båden til dette formål.

Det er naturligvis primært medlemmer der ikke selv har båd, der kan have interesse i at låne båden, og selvom mange sejlerskolefolk er blevet bådejere, så er det dog ikke alle. Der er medlemmer, der har deltaget på sejlerskole i tre eller flere sæsoner, men af forskellige årsager ikke ønsker selv at blive bådejer. Det be-

tyder ikke at de ikke er aktive eller engagerede, og derfor bør der også være et tilbud til denne medlemsgruppe.

En sejlkub er ikke kun en klub for bådejere, og en klubbåd kunne være en mulighed for medlemmer, der ikke selv har båd. Det skal naturligvis organiseres rigtigt, og det kan der være flere forskellige modeller til, men det var måske værd at tænke over, eller undersøge om der er tilstrækkelig interesse for det.

I de senere år har der været en stigende interesse for sejlerskolen, og i skrivende stund er der 30 der har tilmeldt sig, den kommende sæson. Vi håber Buccaneer giver os endnu en god og udbytterig sejlsæson til fremme for sejlsporten og det maritime miljø.

*Mange hilsner fra
Åge Thorborg - Sejlerskolen.*



Kurt kom forbi --

Der kommer en stor rød lastbil på havnen, med en kraftig løftekran på. Der står skrevet Lars Therkildsen på siden af den. Tidligere har der kun stået Ove Therkildsen. Nogle år herefter kom der en ny vogn, og på den stod der Ove Therkildsen og Søn. Nogle år efter atter en ny vogn med påskriften: Lars Therkildsen og far. På seneste nye vogn er det blevet til Lars Therkildsen. Ove er, om man så må sige "faldet af vognen" i slutningen af år 2008.

Det bliver til en hyggelig snak med Ove i klubhuset en mørk vinterdag, hvor han kommer på visit sammen med Lars, så jeg kan få historien. Vognmandsforretningen begyndte første maj 1968 fra Sdr. Ringgade 4. Grundlaget var en aftale med Mejeriet Enigheden. Indsamling og kørsel af mælk fra bønderne i oplandet til Enigheden. Det var med start på ruten kl. fem om morgenen. Udkørsel med de tomme spande, og afhentning af de fyldte der stod klar. Det medbragte løfteudstyr dengang var muskelkraft. Først på programmet var at få de tomme junger ned, så løfte de fyldte junger op på ladet. Så en rask tur op på ladet for at få dem på plads, og videre til næste gård. Det skulle gå kvikt for at få dem afleveret inden et bestemt klokkeslæt på mejeriet. Det var samme program hverdage som lørdage og

søndage. Om sommeren kunne der være en ekstra tjans med, at køre ud med is fra mejeriet.

Da mælketankvognene kom, var det slut med mælkeruten for Ove. »Hvad gjorde du så«, spurgte jeg Ove. »Jeg fik en aftale med Brdr. Dahl om udkørsel af varer fast nogle timer hver dag«, svarer Ove og fortsætter: »Fliser og gulve skulle ud til kunderne. I 1969 kom Evers & Co ind i billedet med to faste ture om dagen; med at køre ovenlyskupler og andre produkter ud. I fire år var jeg så flyttemand ind imellem. Der blev sat en kasse på vognen, så var det en flyttevogn. Den skulle løftes så det krævede et løftegrej«. Her tog han en pause. »Hvornår så det med bådene«, spurgte jeg, der jo skulle have besked. Ove morede sig lidt. »I 1974 hentede jeg en trimaran i tre dele bygget i Frederikshavn, og leverede den i Højbjerg hos dig«. Det var i opstarten med både transporten. Siden kørte jeg mange både fra Nillings bådeværft her i byen«. Ove sprang i det. »Ja, der er sket meget i de første 40. år. Vi flyttede fra Sønder Ringgade ud til Skernvej 4. Nu kikker Lars på en landbrugsejendom i omegnen, hvor hele forretningen kan være. Lars har været med fra 1992. Det har så været netop dén glidende overgang til ham, der kunne aflæses med skrift på vognene.

Firmaet har i dag fem vogne, alle med stort fjernbetjent løftegrej. Tre anhängere og en gummiged, Manitou, som den på havnen. Det er i alt fire chauffører til at betjene den store kundekreds. Lars får også nye kunder og nye opgaver. Med det fjernbetjente løftegrej fik Århus Amtssygehus løftet et komplet tag og lagt på i 36 meters højde. Han tager også de store både i "stiv arm". Når firmaet skal have en ny vogn, er det en investering på 2.5 mill. Kasko forsikring og ansvar for hver vogn koster mellem kr. 40.000,- til kr. 100.000,- årligt. Erhvervsforsikringen kommer oveni med kr. 25.000,- om året. Den dækker håndteringen af det grej som vognmanden har med til på- og aflæsning. Den er nu udvidet til at omfatte løft af både, med erstatningsansvar op til kr. 2.000.000,-

Afprøvning af løftegrej, stroppe m.v. skal ske indenfor hver 12 måned. En båd der løftes i egen centerløft er ikke dækket hvis bådens løftekrog ikke holder. Dertil kommer vedligeholdelse, drift og lønninger. »Der skal penge i kassen for at få det hele til at fungere før der bliver overskud«, konstaterede Lars, der var dagens bisidder. For ikke at få flere udgifter på bordet, spurgte jeg Ove om nogle af hans oplevelser i et langt liv mellem både og folk. Svaret var »når båden klargøres til løft og går i luften og til den ligger på vandet er det mig der er skipper. Det var der en på havnen der ikke ville acceptere, til sidst løftede jeg båden



Navn: Ove Therkildsen.
Alder: 65.
Familie: Gift med Karen.
Børn: Lars og Allis.
Stilling: Vognmand.
Fritid: Børnebørn og så lidt rejser.

som han ville have det. Jeg havde gjort opmærksom på at skader ved transporten dermed ikke dækket af min forsikring. Skruen gik på grund og fik en skade. Da den var repareret kom han tilbage og sagde om jeg ville tage den i vandet, så ville han komme tilbage når den lå der«. I en anden havn med gamle træskibe, havde han en kunde hvor ingen rigtig vidste hvor lang tid søsætningen ville tage. Båden blev sat i vandet men stropperne ikke sluppet. Ejeren gik ombord med pumpen. Da han

Fortsættes på side 31. →

Sommer, sol og sejlads

Aflever annoncen på apoteket og få 10 % rabat på alle solprodukter

Sct. Lukas Apotek

apotek

Harald Jensens Plads 1A, 8000 Århus C • Tlf. 8612 1222

E-mail: sct-lukas@apotek.dk • Gratis kundeparkering

Jysk Bådservice Aps

Jens Kristian Kobæk
Toftedalen 23, DK-8250 Egå
Tlf.: 40 44 33 99
E-mail: jysk@baadeservice.dk
www.baadeservice.dk

Kvalitetsreparationer udføres – tilbud gives.



- Reparation af kul- og glasfiber
- Installation af el ombord
- Speciale i bovpropeller
- Forårs- & vinterklargøring
- Tyverialarm via GPS
- Instrumentering
- Udlejning af værft

Arbejdet udføres på værft eller på stedet fra kørende værksted.

!!!! Nyt telefonnummer: 40 44 33 99 !!!!

• Værft: Kaløvig Bådehavn • Tlf.: 40 44 33 99 •

meldte, at den ikke mere tog vand ind end han kunne klare med skibets læsepumpe blev stropperne fjernet. »Hvordan bliver pensionist livet så Ove, hvad med fritidsinteresser og hobby? »Fritidsinteresser har der aldrig været tid til, højest et slag kort. Jeg kan passe telefonen, når Karen ikke har tid, og ellers vikariere på andre poster. At rejse til Norge og Sverige og Samsø er også på ønskesedlen. Mine aktiviteter er nedsat på grund af konstateret prostata kræft. Men på en sprøjte hver 3. måned går det godt«. Han fortalte om 40 års jubilæet hvor der kom 104 gæster. Da blev døren til den "fine" stue lukket op, og der stod 13 mand med musikken og en lirekasse som han selv skulle styre.

Her slutter samtalen med en mand der virkelig har bygget noget op fra



Lars Therkildsen

bunden. Men lur mig om ikke han kunne tænke sig, at der en dag kom en ny vogn med påskriften Lars og søn.

Kurt Steffensen

Foto konkurrence i gang på hjemmesiden



Temaet er: Kærlighed til havet.

Konkurrencen om det bedste foto fra sejlsæsonen 2009 løber frem til den 7. oktober, med kåring og afsløring af bedste "foto 2009" til standerstrygningen den 24. oktober. Præmien vil være ophængning af forstørret foto i glas og ramme på væg i klubhuset. Leg med. Legens

regler er simple: Du (eller familien) skal have taget billedet i 2009. Det kræver medlemskab af sejlklubben for at kunne logge sig ind og deltage.

Niels Breiner

VHF/DSC, SART, EPIRB, NAVTEX – hvad handler det om?

Disse begreber har i mange år været kendt i erhvervsfartøjer, men nu er de også så småt ved at dukke op, når det drejer sig om fritidsfartøjer. På forårets bådmesse i Fredericia kunne man blandt meget andet isenkram se disse nye elementer, der alle indgår i GMDSS, som er nutidens system for sikkerhedskommunikation til søs. Selv om systemet er indført og lovpligtigt i erhvervsfartøjer, vil der dog indtil videre stadig være lyttevagt på VHF kanal 16, oplyser Lyngby Radio.

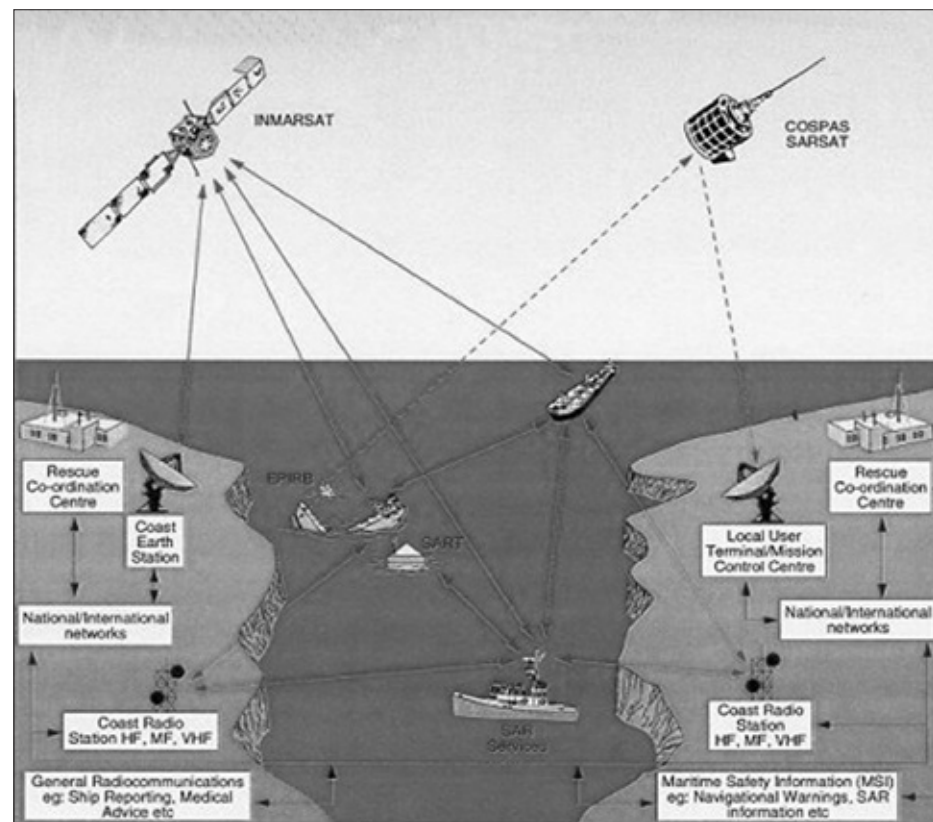
VHF/DSC (Very High Frequency / Digital Selective Call)

Stort set alle nye VHF-radioer er i dag udstyret med DSC. DSC-funktionen kan anvendes til nødopkald på kanal 70, hvorefter en nødmelding sendes efter samme retninglinjer som i dag på VHF kanal 16. I dag har kystradiostationer stadig lyttevagt på kanal 16, men en overgang til automatisk registrering og videresendelse af nødmeldinger ligger lige om hjørnet. Ved at anvende det 9-cifrede opkaldsnummer kan DSC også anvendes til almindelig rutineopkald til andre skibe.

EPIRB (Emergency Position Indicating Radio Beacon)

Til forskel fra SART'en er EPIRB'en en aktiv radiosender, der sender et nødsignal på 406 Mhz, en frekvens, som udelukkende må bruges til nødkommunikation. Signalet kan opfanges af f.eks. COSPAS-SARSAT satellitter, der viderebringer nødmeldingen til en række landbaserede Rescue Coordination Centres (RCC). Ved hjælp af EPIRB-pirb-signalet kan fly og skibe pejle sig ind på nødpositionen. Nogle typer EPIRB har desuden en integreret GPS modtager, og videresender GPS-positionen som en del af nødmeldingen. Både SART og EPIRB findes med såvel automatisk som manuel udløsning.

Alle, der har erhvervet et VHF/DSC – certifikat har fået et grundlægende kendskab til GMDSS, men da mange sejlere i dag nøjes med at stole på mobiltelefonen som nødkommunikation, er her en kort oversigt over systemet. Ganske vist er fritidsfartøjer til privat brug helt undtaget fra kravene, men dels er store lystfartøjer i dag i stand til at sejle uden for område A1, dels leveres bådene ofte med en ret avanceret instrumente-



SART (Search and Rescue Radar Transponder)

En SART er en passiv radarsvarer. Når den inden for en afstand af ca. 8 sm rammes af sweepet fra en 3-cm radar, giver SART et let kendeligt ekko på det radarsende skibs eller fly's skærm. En SARTDen kan således gøre det muligt at lokalisere et forulykket skib eller en redningflåde på nogen afstand.

ring, der ud over VHF/DSC også kan omfatte andre elementer fra GMDSS-systemet, f.eks. NAVTEX, SART og EBIRP.

Den 1. februar i år var det 10 år siden Global Maritime Distress and Safety System trådte i kraft for erhvervsskibe. Systemet bygger på satellit- og digital kommunikation, og afløser det analoge system, der for skibsfarten fungerer på HF 2182 kHz, MF 500

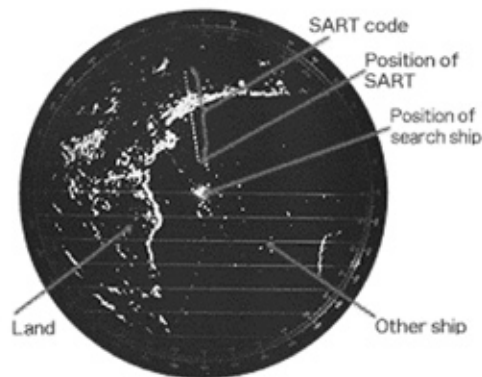
Fortsættes på side 35. →

kHz og VHF kanal 16 som nød- og kaldekanaler. Ifølge den internationale SOLAS-aftale (Safety of Lives at Sea), der blev til i 1917 efter Titanic's forlis, blev kravene til skibes radio-udstyr og bemanning fastsat ud fra skibets tonnage og fartsområde. I GMDSS-systemet er der fastsat ret detaljerede krav til skibes kommunikationsudstyr, ikke blot ud fra skibets art og anvendelse, men tillige i henhold til hvilke generelle havområder skibet er godkendt til. Der er fire arealklasser, der fremgår af internationalt fastsatte afgrænsninger:

A1 er kystnære områder, der er dækket af VHF fra kystradiostationer. A2 er havområder, der dækkes af mellemfrekvens-radio, altså udenfor kystområderne.

NAVTEX (Navigational Text Printer)

En NAVTEX er i princippet en radiomodtager, der modtager vejrvarsler, navigations-advarsler og meddelelser om nødmeldinger. NAVTEX'en udskriver meldingerne på papir, og indgår i det samlede sikkerhedssystem. Senderne er tildelt et kendingsbogstav og dækker f.eks. skandinaviske farvande og Østersøen. Danske farvande dækkes af Tjømø Radio i Norge og den svenske kystradiostation Grimeton.



A3 er områder, der hovedsagelig dækkes af kommunikation via INMARSAT satellitter.

A4 er de dele af oceanerne, der ligger nord eller syd for 76° nordlig eller sydlig bredde.

Systemet fungerer på den måde, at mens kravene til kommunikations- og sikkerhedsudstyr er forholdsvis enkle for skibe i A1-området, stiger kravene – både mht. udstyrets art og antal ombord jo længere fra fastlandet, skibet opererer. Alle skibe, der sejler i A4-områder, skal f.eks. være udrustet til at sende og modtage såvel nød- som rutinekommunikation via et af de to satellitsystemer INMARSAT eller COSPAS-SARSAT.

I A1-området er det vigtigste krav til almindelige fragtskibe, at skibene skal have VHF/DSC, NAVTEX, en EBIRP, en SART og to bærbare VHF-

radioer. De konkrete krav til forskellige skibstyper med fart i de fire områder fremgår af den oversigt, der findes på <http://www.pentagon-electric.dk/danskesider/kommunikation/gmdss/gmdss.html>. En anden interessant hjemmeside er US Coast Guard, der har adressen <http://www.navcen.uscg.gov/marcomms/gmdss>

Mogens G. Larsen

Hvis du modtager et nødopkald på VHF/DSC, så vent et øjeblik til en kystradiostation melder sig og kvitterer for modtagelsen. Hører du ikke en kvittering, så kald det nødstedte fartøj på kanal 16. Når du har forbindelse til det nødstedte fartøj, kald kystradiostationen på kanal 16 eller enhver anden måde og meddel, at du har modtaget en nødmelding. Opgiv det nødstedte skibs position, navn, nødsituationens art og evt. en beskrivelse af fartøjet.

ALT I BÅDUDSTYR

- ALLE KENDTE MÆRKER INDEN FOR SEJLSPORTEN
- SALG, SERVICE OG REPARATIONER AF BÅDMOTORER
- SEJLER- OG MODETØJ



AFI Marine

webshop . www.afi.dk

Shop og Serviceværksted
AFI Marine A/S
 Hjortholmsvej 1
 DK- 8000 Århus C

Shop
AFI Marine A/S
 Marselisborg havnevej 36
 DK- 8000 Århus C

Riggerværksted
AFI Marine A/S
 Graham Bells vej 23A
 DK-8200 Danmark

Sparekassen Hobro er

Sund og rask

Sparekassen Hobro er en sund og rask
garantsparekasse.

Det kom tydeligt til udtryk ved, at
sparekassen pr. 1. januar 2009
fusionerede med Den Lille Sparekasse,
som bestod af 2 afdelinger - en i
Gjerlev nord for Randers og en i
Galten vest for Århus.

Ekstra service i Århusområdet

Det betyder, at vi nu kan tilbyde tre
afdelinger i Århusområdet:

Viby afdeling

Viby Torv 2, 8260 Viby J
Tlf. 87 34 65 00

Århus City afdeling

Frederiksgade 7, 8000 Århus C
Tlf. 87 46 85 00

Galten afdeling

Søndergade 20, 8464 Galten
Tlf. 86 94 38 99

Vi glæder os til at se dig i sparekassen.

 **Sparekassen Hobro**

www.sparhobro.dk

 **POST**

B

PP DANMARK

Sponsor for Marselisborg Sejlklub

GRAFISK PRODUKTION: ENGDAL OFFSET - 8260 VIBY J.

ID-nr. 47066

Afsender:
Marselisborg Sejlklub
Marselisborg Havnevej 100 B
8000 Århus C.