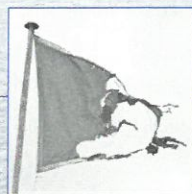
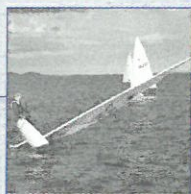


# Marsejleren

MEDLEMSBLAD FOR MARSELISBORG SEJLKLUB OG HAVN • NOVEMBER 2004 • NR. 06



<b>Brug din stemme! .....</b>	<b>8</b>
<b>Nyhed: Klubaften .....</b>	<b>12</b>
<b>Ungdomsafdelingen i 2004/2005 .....</b>	<b>15</b>
<b>Levering af el i Marelisborg Lystbådehavn ..</b>	<b>25</b>
<b>Martin har taget legepladsen .....</b>	<b>28</b>



# Indholdsfortegnelse:

## Marselisborg Sejlklub

Kurt kom forbi .....	4
Kursuskalenderen .....	7
Brug din stemme .....	8
Strandstrygning .....	10
Nyhed: Klubaften .....	12
Marselisborg Sejl- og Motorbådsklub .....	13
Dyst og hygge med Matchrace i ynglingene .....	14
Ungdomsafdelingen .....	15
Aktivitetsskalendar .....	24

## Marselisborg Havn

Levering af el i Marselisborg Lystbådehavn .....	25
Martin har taget legepladsen .....	28
Orientering fra havnen .....	32
Til hvem det måtte vedrøre! .....	34

# Marsejleren

Udgives af Marselisborg Sejlklub og Marselisborg Havn S/I

Oplag: 650 eksemplarer

Henvendelse vedrørende bladet:

### Redaktionen

Marselisborg Sejlklub  
Marselisborg Havnevej 100b  
8000 Århus C

### Redaktør (ansvarshavende) & annoncer

Lotte Pape  
Tlf. 8618 2058/2945 5316

Stof til Marsejleren kan mailes til [marsejleren@marselisborgsejlklub.dk](mailto:marsejleren@marselisborgsejlklub.dk) eller afleveres på sejlklubbens kontor.

*Deadline for næste nummer er 8. december*

Alle medlemmer af Marselisborg Sejlklub, pladshavere og øvrige brugere opfordres til at komme med gode og aktuelle indlæg til bladet. Synspunkter fremført i læserbreve og andre indlæg kan ikke betragtes som Marselisborg Sejlklubs eller Marselisborg Havns synspunkter. Redaktionen forbeholder sig ret til at forkorte indlæg eller undlade at bringe dem.

# Fra redaktionen

## Kære læser

Som det fremgår af dette nummer, starter vi nu op med en fast klubaften. Det er kursusudvalget der (i hvert fald indtil videre) er primus motor i denne aktivitet.

Så er bestyrelsen rigtig kommet i diskussionshumør – med forslag om nyt navn, kontingentforhøjelse og udlejning af klubhuset til private formål er der lagt i kakkelovnen til et brag af en generalforsamling. Gå ikke glip af denne aften! Det er her, du har muligheden for at præge klubbens kurs fremover – og afhængigt af hvordan de endelige forslag kommer til at se ud, og hvilke der bliver vedtaget, vil det sikkert også ændre en del på vores opfattelse af vores klub.

Kursusudvalget har udmeldt en række spændende kurser (selv om der endnu ikke er dato på), og her kan vi sikkert bruge mange fornøjelige timer.

Så helt uden hensyn til klima og vejr kan vi vist se frem til en 'varm' vintersæson!

*Redaktionen*

## Specialopgaver i rustfrit stål

- Vandtanke
- Brændstoftanke
- Søgelændere
- Badestiger
- Alle former  
for beslag



**a/s jubo**  
**Industrivej 33**  
**8660 Skanderborg**  
**Tlf. 86 57 15 88**  
**e-mail: jubo@jubo.dk**

# Kurt kom forbi...

... Martin – Martin lød råbet. Et hoved stak ud af vinduet på det store mekaniske dinosaurus dyr. Der ifølge skriften på siden er af Manitou' familien. Da han fik øje på mig sprang han ned, og meldte til Jens Kristian 'Havnemester' »Det er Kurt der vil lege med mig«. Vi fulgtes ad for at få fred til at snakke sammen i værkstedsbygningens ikke luksuriøse frokostlokale. Det med freden blev afbrudt af forskellige drop in der forsvandt igen. På pladsen udenfor blev der skåret i en Y-bom med vinkesliber. I værkstedet var der gang i svejseanlægget og hammeren. Jeg skulle have en pejling. »Har du haft lyst til sejladis fra din grønne ungdom?« Han tøvede lidt, og så kom det nærmest som en tilståelse. I ungdomsskolen var det blevet til et bekendtskab med Vindsurfer og

Optimistjolle. Men så heller ikke mere. Han ville gerne have været snedker, helst møbelsnedker. Det nærmeste blev arbejde på et maskinsnedkeri. Der var støjen så kraftig at hans øre ikke kunne klare larmen. Den gamle tinitus blev absolut ikke bedre, så var det slut. I 1995, havde kommunen noget der hed 'ung i arbejde'. Han kom via denne ordning på Marselisborg Havn hos Peter Spor. Men tilskuddet sluttede og dermed hans havne job. Det havde været en god tid for ham. Hvor han havde følt sig hjemme. Gennem Erik Andersens vikarbureau fik han forskellige opgaver. I 1997 søgte havnechef Ove Pilgaard en havneassistent. Erik Andersen anbefalede Martin, og havnechefen ringede om han ville komme til en samtale. Martin ville på ferie først, det var rart at se om

**Få absolut maksimum\*  
vinterrabat, køb dine sejl nu  
og spar mange penge på  
cruisingsejl og rullerebe-  
sejlsystemer...**

\*Få sejlet leveret med tysk moms.

I vinterperioden monterer vi rullesejlsudstyr gratis. Ring og få et godt tilbud eller se ind på mpsejls store sejlerunivers på: [www.mpsejl.dk](http://www.mpsejl.dk)



Ravnøvej 40 · 8240 Risskov  
Tlf. 8622 2233 · [info@mpsejl.dk](mailto:info@mpsejl.dk)  
[www.mpsejl.dk](http://www.mpsejl.dk)

der var 'bid' så det bliver derefter. Mødet kom i stand, og dagen efter den 12. maj kl. 8 mødte havneassistent Martin på sit nye job. »Det er altså 7 år siden« konstaterede han. »Hvad skal en havneassistent kunne« stak jeg ud. Redegørelsen omfattede kvalifikationerne. At være smed, snedker, tømrer og pædagog. Arbejdet på havnen er alsidigt og kundernes interesser forskellige. Der er pladshavere, lejere, butikker, restauranter og sejlkubber. Han huskede de første år på havnen med en anspændt økonomi. Vi købte håndværktøj for flaskepenge, de flasker der især efter gæstesejlere lå i skraldespandene. Arbejdsdyret var en antik rendegraver 'spøgelset'. Den blev moderniseret med et par stilbare stødtænder. I inderste position blev der sat kæder på til løft. Når de små forhjul gik ned til fælgen skulle der ikke løftes mere. Yderstillingen

Navn: Martin Astrup  
Alder: 28 år  
Familiaer: Single  
(endnu sagde han)  
Stilling: Havneassistent.  
Fritid: Dykker certifikat,  
fritidsdykker.  
Kampsport arnis-3. dan  
sort bælte. Amatør

var beregnet til et lad. Det var når der skulle tømmes skraldespande. Spandene blev anbragt på 'gulvet' og løftet op over containeren. Hvis 'gulvet' var vådt eller glat af is, skulle balancen være i orden hos ham der tømte, for ikke at følge med affaldet ned. Med årene blev 'spøgelset' mere og mere affædig. Havnens økonomi blev dog også bedre, så der blev til den nye multi-maskine. 'Spøgelset' døde en måned før Manitou kom. Det blev fire uger på håndkraft så den blev hilst meget velkommen. Fastgørelsen af flydebroerne med pæle har været et stort fremskridt. Tidligere brugte vi rigtig mange timer på ankre og kæder. Mareridtet var at en bro skulle rive sig løs i stormvejr. Martin fortalte også om opfindelser

*Martin ved sten*



på havnen. »Havnens smed Karl Viggo har lavet det rullesystem til pælene, så de ikke bliver slidt ved tidevands bevægelsen. Jeg selv har fremstillet 'sytneren' en speciel ringgaffelnøgle så fastspænding af Y-bomme kan gøres på ½ tid, af den gamle metode«. Alsidigheden i jobbet lagde han ikke skjul på. Vi skal bare klare det hele til lands, til vands og i luften.

»Hvad med de øvrige ansatte« frittede jeg. På kontoret har vi slidt, Birgitte, Bibbi, Gridt, Dorthe, og Mette op. Så nu er Karin bag disken. Af havnefogder, havnemestre og havnechefer har vi også brugt en del. Som havneformand blev Peter R. Lassen afløst af HP, så de er langtidsholdbare. »Hvad med sejlerne, det er på deres vegne jeg skal være nysgerrig?« »Det er helt klare hjælpsomme mennesker at arbejde for. En enkelt dårlig episode var ved opkrævning af havnepenge. En gæsteskipper sad i cockpittet med vennerne omkring en tom kasse øl. Da jeg kom efter havnepenge spurgte han om jeg kunne svømme. Ham overlod jeg til havnechefen«. Vi talte om årets gang på havnen. Foråret er den travle og dejlige tid. Ved søsætningen er

der altid godt humør. Der er travle måneder indtil efter skoleferien. Så bliver der skruet mærkbart ned. I september er der stille, så er sejlerne ved at være gået i hi. »Bandiden« fik også lidt med på vejen. Den lille fire hjulede fyr, der arbejder hele året. Forår og sommer slår den græs. Efteråret fejes blade og grus. Så bliver det tid til af skovlesne, gruse og salte når vinteren er kommet. Og den skal ikke have sommerferie. Den tager han selv når vejret er koldest. »Kunne du ikke tænke dig at blive bådejer?« »Så skulle det nærmest være isbåd«, grinede Martin. »Den båd jeg kunne bruge findes vist ikke. Den skal kunne håndteres af en mand. Være trailbar og med motor der kan trække vandski. Bruges til fiskeri og til at dykke fra, og være vedligeholdelsesfri. Han havde nok ret. »Hvad med fremtiden for dig og havnen«. Hans første prioritet var et langvarigt og stadig interessant arbejde på havnen. Og så sagde han »en større Manitou«, med et glimt i øjet, der fik han til at ligne en knægt der ønskede sig et kraftigere lokomotiv til sin modeljernbane.

*ks@marselisborgsejlkklub.dk*

# Kursuskalenderen

Kursussæsonen er allerede skudt godt i gang med oprettelsen af et duelighedskursus, som kører hver tirsdag aften frem til uge 6, 2005.

Du kan også glæde dig til vores nye aktivitet; Klubaften, som foregår den første onsdag i hver måned. Du kan læse meget mere om klubaftenerne andet steds i bladet.

Ved redaktionens slutning var datoerne for sæsonens øvrige kurser

endnu ikke på plads, men vi kan afsløre, at følgende kurser kommer på programmet og annonceres nærmere i næste Marsejler:

- Meteorologi
- Kapsejladsregler for begyndere
- Regelforum
- Tovværskursus
- IT-aften med vores sponsor Computer City, der bl.a. vil fortælle om elektronisk navigation ved hjælp af pc og GPS.

*Med venlig hilsen  
Kursusudvalget*

## FØDSELSDAGSGAVEN TIL ALLE TOPELSKERE

Ceres Top har 50 års jubilæum. Det fejrer vi med en ægte Top Classic. En all-round øl, som også gør sig godt sammen med god mad, eller bare for sjov. Den har en mild og frugtagtig smag, og farven er mørkere end en almindelig Top.

**CERES**  
TAPPET FOR HUMOR



# Brug din stemme!

Dette års generalforsamling bliver bestemt ikke kedelig! Vi skal diskutere og stemme om spændende og vigtige emner, som har stor betydning for klubben og dens medlemmer.

Vi kan allerede nu afsløre, at der bl.a. stilles forslag om:

- Nye medlemstyper
- Nye kontingentsatser
- Nyt klubnavn
- Udlejning af klubhuset til private formål

Bestyrelsen ser frem til en god og livlig debat, og vi håber, at rigtig mange medlemmer møder op og gør deres indflydelse gældende. Bestyrelsens forslag til vedtagelse på generalforsamlingen bliver sendt ud sammen med regnskabet 14 dage inden generalforsamlingen. Ønsker du selv at stille forslag på generalforsamlingen, kan du her i bladet læse om proceduren herfor.

Enkelte forslag vil kræve vedtægtsændringer, hvilket kun kan lade sig gøre, hvis 50% af klubbens stemmeberettigede medlemmer er til stede (og  $\frac{2}{3}$  af disse stemmer for).

Hvis et forslag, der kræver vedtægtsændring bliver vedtaget af en generalforsamling på mindre end 50% af de stemmeberettigede medlemmer, skal der indkaldes til en ekstraordinær generalforsamling og en ny afstemning, inden forslaget kan vedtages endeligt.

Husk, at du kan give et andet A-medlem skriftligt mandat til at råde over din stemme på generalforsamlingen, hvis du selv er forhindret i at deltage.

B-medlemmer har taleret, men ingen stemmeret på generalforsamlingen.

På gensyn på generalforsamlingen onsdag den 24. november 2004 kl. 19:00.

*Med venlig hilsen  
Bestyrelsen for Marselisborg Sejlklub*



## Jeg synes altså...

Bestyrelsen vil gerne minde om reglerne for at stille forslag på sejlklubbens generalforsamling:



A-medlemmer er berettigede til at stille forslag på generalforsamlingen. Forslag skal være skriftlige og motiverede. Forslag skal fremsendes senest 14 dage forud for generalforsamlingen til: mail@marselisborgsejlkлуб.dk eller til Marselisborg Sejlklub, Marselisborg Havnevej 100 b, 8000 Århus C, att. bestyrelsen.

Husk at skrive dit navn og din adresse og gerne dit medlemsnummer på forslaget.

*Med venlig hilsen  
Bestyrelsen*

## Største udvalg. Laveste priser. Velkommen ombord i ComputerCity!

ComputerCity har Danmarks største samlede udvalg af PC'ere, udstyr og tilbehør. Og vi er Danmarks eneste varehuskæde, som KUN handler med computere og mobiltelefoner. Kendte mærkevarer, som bliver ledsaget af en helt uvildig rådgivning. Vi er nemlig ikke bundet af en enkelt leverandørs produkter – vi fører dem alle.

Vi har egen serviceafdeling i huset, hvor vi kan hjælpe dig med de fleste problemer. Og som en ekstra

sikkerhed tilbyder vi oven i købet 8 dages returret, 30 dages ombytningsret og 30 dages prisgaranti. Velkommen i ComputerCity!



Silkeborgvej 39  
8000 Århus C  
Åbningstider: Kl. 10-18  
(Lørdag kl. 10-16)  
Tlf.: 70 15 80 00

Sponsor for Marselisborg Sejlklub

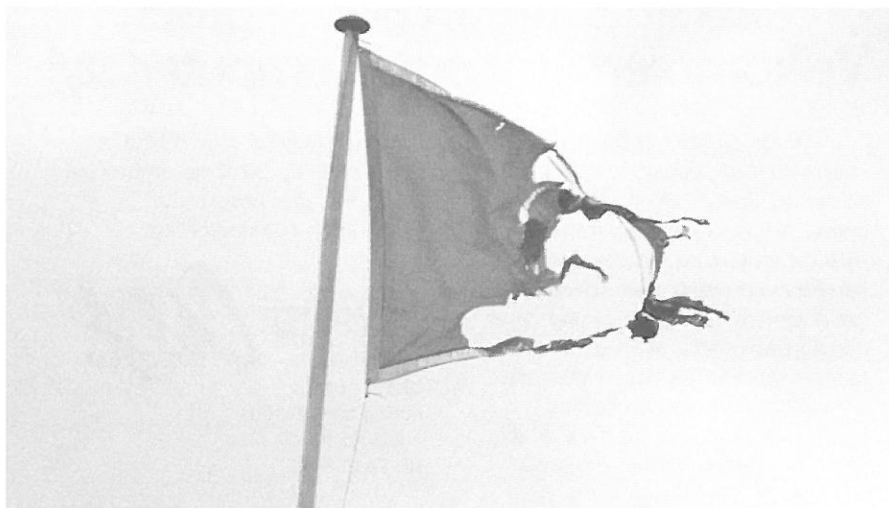
# Standerstrygning

Vi ved det godt – de forblæste trevler, der hænger i toppen af en skæv, gammel flagstang er ikke en værdig stander for en klub af vores karat! En mere solid afløser er da heldigvis også på vej, så derfor tør vi godt garantere, at den uigenkaldeligt sidste standerstrygning fra den nuværende standermast finder sted **lørdag den 30. oktober kl. 14:00.**

Vi slutter som sædvanlig sæsonen af med kanonbrag, taler og sange – efterfulgt af fadøl og pølser i klubhuset. Husk, at vi i forbindelse med standerstrygningen trækker lod om et **gavekort til Risskov Rejser** til en værdi af kr. 3.000,-. Lodder kan købes så længe lager haves til den latterligt lave pris af kr. 3/stk.

Husk også Festudvalgets forrygende standerstrygningsfest om aftenen.

*Med venlig hilsen  
Bestyrelsen*



Afslutning på sejlsæsonen

**STANDER**

**STRYGNINGs**

**FEST**

i Marselisborg Sejlklub  
d. 30.10 kl. 18:30 - 02:00

**MED**  
**middag**  
**godt selskab**  
**god musik**

- kendt discjockey med indvielse af klubbens nye musikanlæg

---

**PRIS: 150 kr**

**TILMELDING:**

Først til mølle - max. 50 - senest 22:10 - til:

Lisbeth Knudsen:

Tlf: 8611 5969

Mail: lisbeth\_og\_hansjorn@mail1.stofanet.dk

Lene Mortensen:

Tlf: 8614 7560

Mail: LSMortensen@dadlnet.dk

## Nyhed: Klubaften

**Kom og hyg dig i klubhuset sammen med andre klubmedlemmer den første onsdag i hver måned.**

Onsdag den 3. november holder vi premiere på Kursusudvalgets nye vinteraktivitet for alle medlemmer: Klubaften.

Frem over holder vi klubaften den første onsdag i hver måned uden for sejlsæsonen. Der vil være kaffe på kanden, fadøl på hanen og hyggeligt samvær ud fra vores fælles interesse for sejlads. Der vil være forskellige aktiviteter på klubaftenerne, men også masser af tid til at hyggesnakke og udveksle erfaringer. Endelig vil der altid være en repræsentant fra bestyrelsen til stede.

## Program for klubaftenerne sæson 2004/2005

### Onsdag den 3. november:

Sæsonens sidste friske fisk

Vi skaffer en stak friskfangne skrubber, som vi sammen gør i stand og tilbereder under kyndig vejledning af Ulrik Christensen, der tidligere har tryllet festmiddage frem til mange af vores fester. Kom og smag sæsonens sidste friske fisk fra Århusbugten.

### Onsdag den 1. december:

Glögg, gran og andespil med små, sjove præmier

Vi skyder julemåneden i gang med god, gammeldags julehygge. Vi sætter julemusik på cd-afspille- ren, varmer os over et glas glögg og spiller andespil med mange små, sjove præmier.

### Onsdag den 3. januar:

Naveren på jordomsejling

Naveren er en 50' langturssejler hjemhørende i Århus. Skibet, som er et anpartsselskab, vendte for få måneder siden hjem fra sin 3. jordomsejling. Kom og hør om projektet og om Naverens seneste tur. (NB: hold øje med *Marsejleren i december for endelig bekræftelse af dette arrangement*)

### Onsdag den 2. februar:

Program følger

### Onsdag den 2. marts:

Program følger

### Onsdag den 6. april:

Program følger

## Marselisborg Sejl- og Motorbådsklub

Ja, den er god nok – navnet er lidt anderledes, end du er vant til.

Hvad skal det nu til for? Man kan da ikke bare sådan ændre navnet på vores gode gamle sejlklub, tænker du sikkert. Og bare rolig – det har vi heller ikke gjort – men vi vil gerne! Derfor stiller bestyrelsen på generalforsamlingen forslag om, at klubben frem over skal hedde Marselisborg Sejl- og Motorbådsklub.

Vi mener nemlig, det er meget vigtigt at signalere, at klubben er for ALLE sejlere med tilknytning til Marselisborg Havn. Desværre viser medlemslisten, at vi i dag har meget svært ved at tiltrække sejlere fra motorbåde. Derfor har vi for nylig stiftet et udvalg for motorbådssejlere, men vi stopper ikke her. Vi tror nemlig, at vores nuværende navn, Marselisborg Sejlklub,

sender de forkerte signaler om en eksklusiv klub for både, der fører sejl. Vi kender vist alle de dårlige eksempler fra andre havne, hvor flere klubber ligger side om side – den ene for kølbådssejlere, den anden for motorbådssejlere, den tredje for jollesejlere osv. Sådan ønsker vi ikke, at det går i Marselisborg!

Vi glæder os til en aktiv debat på generalforsamlingen om, hvordan vi sikrer, at klubben henvender sig til ALLE sejlere og har relevante aktiviteter for alle. Medlemmer er naturligvis velkomne til at stille alternative navneforslag på generalforsamlingen.

Husk, at forslag skal fremsendes skriftligt senest 14 dage inden generalforsamlingen – og forslagene skal være motiverede.

*Med venlig hilsen  
Bestyrelsen for Marselisborg Sejlklub*

## Dyst og hygge med Matchrace i ynglingene

Tænk at netop dette organ nu atter lægger spalteplass til dette sagnomspunde fænomen fra fordums tid..! Ikke desto mindre mødtes 15 klubmedlemmer til kamp – båd mod båd – skipper vs. skipper.

Dagen blev startet i god ånd med rundstykker og kaffe i klubhuset – grundbegreberne hurtigt ridset op – hvorefter de 5 besætninger begav sig på vandet med opmand og alt hvad der nu hører til i en god dyst. Nogle havde prøvet det mange gange før – for andre var det første gang.

Dagen var et forsøg på prøve en anden kapsejladningsform end fleet-race – og når vi nu har ynglingene er de perfekte til formålet. Vejret var åbenbart også indstillet på at give os en god dag: sol og 6 m/s fra vest.

Efter et par timers sejladning sluttede vi af med en fadøl i klubben – alle enige om at »det gør vi igen næste år – mødes uformelt – og dyste«.

Så bare rolig: der er pt. ingen ide om et matchracecenter!

ph



## Ungdomsafdelingen i 2004/2005

Medlemsmæssigt har 2004 sæsonen været stabil i ungdomsafdelingen. Vi har haft en tilgang på 7 nye optimistsejlere, og en afgang på 6 optimister. Det betyder at vi i øjeblikket har 20 aktive optimister i klubben, hvilket er hvad vi i øjeblikket kan klare. Vi har fået et par nye lasersejlere mere, to gamle lasersejlere kommet tilbage fra efterskole og en enkelt er taget på efterskole.

### 'Det gode sejlerliv'

Vi har succes med vores strategi om tidligt at gøre vores optimistsejlere til 'komplette' sejlere, ved at kryds-træne dem i andet end optimistjoller. Vi har i 2004 brugt lidt under halvdelen af træningsaftnerne til at sejle Yngling, og det giver nu resultater. Alle, der har været med hele denne sæson, kan nu styre og trimme en Yngling. Vi har de sidste uger trænet spilersejlad, så nu begynder de også at kunne det. Til næste år er det planen at lade optimisterne sejle match-race og tage på weekendture i Ynglingene, så de aspekter af det gode sejlerliv også kommer med.



Flere optimister har også prøvet at sejle i laserjolle. Vores 470 jolle er lidt for tekniske vanskelig til de helt lette optimistsejlere, så vi står og mangler en mindre tomandsjolle, som de små optimister kan øve sig med. Formodentlig vil vi til næste år prøve at tage den gamle flipperjolle ud af mølposen, og se om den kan sejle. Med lidt held får vi også mulighed for at låne en Hobicat til næste år, så de kan lære at sejle katamaran. Det har været dejligt at se, hvordan Ynglingesejladsen udvikler andre sider af deres sejlerliv, og styrker de sociale bånd og færdigheder mellem sejlerne.

Vores planer for 2004 om at integrere DS's sejlerdiplomer i den almindelige træning er ikke lykkedes særlig godt. Diplomtræningen kræver en intens trænerindsats,

hvor hver træner ikke kan træne mere end 3-4 både på en gang. Kravet til kontinuitet og teknisk kompetence er ligeledes højt, så det har ikke kunne lade sig gøre med de ressourcer vi har haft i 2004. Det skal gerne blive anderledes i 2005, hvor vi vil inddrage et særligt korps af forældre-trænere til denne opgave.

### Kapsejlader

Kapsejladsmæssigt har vores sejlere ikke været til så mange stævner i år. Vi holdt selv et rigtigt godt jollestævne (Marselis Cup) i foråret, hvor vores egne sejlere deltog sammen med mange sejlere fra vores nabo-klubber. Vi holder Marselis Cup igen i 2005, og håber at mange af de frivillige hjælpere vil hjælpe igen. Flere af vores sejlere har klarer sig rigtigt godt i de stævner, de deltog i, så vi har aftalt at deltage i nogle flere stævner i næste sæson. Flere af vores sejlere har potentiale til at blive rigtigt gode kapsejlere, så dette vil vi også støtte mere i 2005.



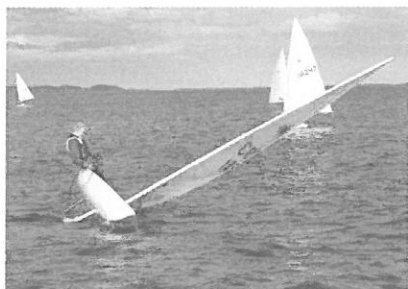
I 2005 vil vi vedtage et regelsæt for optimistsejlerne, som gør det muligt for dem at tage ud at sejle på egen hånd. Det er trist, at der næsten aldrig er nogle optimister ude at sejle i weekender og ferier. Optimister, som har bestået sejlerdiplom 2 og har forældrenes skriftlige accept, må til næste år tage ud og sejle på egen hånd, hvis der er mindst 3 sejlere sammen.

### Laserjollerne

Vores Laserafdeling er talmæssigt blevet større, der er nu mere end 10 laserjoller på pladsen. Aktivitetsniveauet har ikke været så højt efter sommerferien, det har været de samme 4-5 sejlere som kommer fast til træning. Flere af sejlerne har dog en række gode individuelle årsager til den manglende indsats (skader, studier m.m.), så der er gode muligheder for det kan blive rigtigt godt i 2005. Laserjollernes største problem er, at vi ikke har



kvalificerede trænerressourcer til dem. Vi lægger ofte kun en bane ud til dem, starter dem og tager dem i mål. Vi mangler en fast kvalificeret træner, og leder konstant efter en.



Vi håber at vores Lasersejlere til næste år får mere tid til at sejle Yngling. Planen er, at de i Yngling skal lære den grundlæggende kølbåds-teknik, således de kan komme over og sejle i de større kølbåde om onsdagen. Vi vil i løbet af vinteren tage en grundig snak med Lasersejlerne om, hvordan 2005 sæsonen skal være.

### **Tunø-turen**

Årets højdepunkt i ungdoms-afdelingen var som sædvanligt Tunø-turen i uge 27. Stort set alle optimist- og lasersejlere var med. Vejret var dårligere end normalt,

så vi fik ikke sejlet så meget som sædvanligt. Den sociale del af turen var, som altid, en succes! Vi tager Laserjoller, Ynglinge og Optimister med på turen – det giver mange muligheder for at lave en varieret træning. Fundamentet for turen er de hold, som sejlerne bliver inddelt i ved starten, og som er basis for de konkurrencer (på land og vand), som vi har i løbet af ugen. Inddelingen af sejlerne i hold på tværs af aldersgrupper og bådtyper, er med til at give ungdomsafdelingen det særlige gode miljø, som er en af vores helt stærke sider.



Personligt var det en fornøjelse at være med på turen, og opleve sejlerne på nært hold i en hel uge. De er søde, frække, ressourcestærke, opfindsomme, hjælpeløse, gode kammerater og meget mere – tak for en god tur!

# Marselisborg Sejlkлуб

## Marselisborg Sejlkлуб:

Marselisborg Havnevej 100B  
8000 Århus C

Tlf. 8618 1586

mail@marselisborgsejlkлуб.dk

www.marselisborgsejlkлуб.dk

Kontoret er åbent tirsdag  
kl. 17.00 – 18.00

Kontoret er lukket i juli måned  
og på helligdage.

## Bestyrelsen:

John Klarskov

(formand)

Tlf. 8684 6868/2120 5159

Lars Skøtt Jensen

(næstformand)

Tlf. 8629 3005/2020 0167

Britta Andergren Nielsen

(kasserer)

Tlf. 8627 7584/2428 2395

Hans Jørgen Hornschuch

Tlf. 8627 7584

Ulrich Christensen

Tlf. 8699 0922

Jørgen Bonde

(booking ansvarlig)

Tlf. 8614 7560/2320 2403

Lotte Pape

Tlf. 8618 2058/2945 5316

## Suppleanter:

Peder Fink Madsen

Tlf. 8611 3312

Ane Fink Madsen

Tlf. 8616 7810

## Redaktionsudvalget:

Lotte Pape

(best.rep.)

Tlf. 8618 2058/2945 5316

Henrik Braun

Tlf. 8625 0003

Frans Hejgaard

(MH rep.)

Tlf. 4042 7540

Kurt Steffensen

Tlf. 8627 2345

marsejleren@marselisborg

sejlkлуб.dk

## Trænergruppen:

Helle Ullmann Hansen

Tlf. 8741 9911

Rikke Dalskov

Tlf. 8613 1297

Mette N. Mikkelsen

Tlf. 8677 0220

Stig Staghøj Knudsen

Tlf. 8627 5906

Peter Lundgaard

Tlf. 8619 7916

Kim Mathiasen

Tlf. 8741 9911

## Kapsejladsudvalget:

Per Hjerrild Hansen

(formand)

Tlf. 8618 2058/2945 5316

Hans Jørn Knudsen

(sekretær)

Tlf. 8611 5969

Per Trankjær

(materielforvalter)

Tlf. 8614 4944

Lars Skøtt Jensen

(best.rep.)

Tlf. 8629 3005

Hans Jørgen Hornschuch

Tlf. 8627 7584/4020 3525

Jacob Spliid Bech

Tlf. 8611 7323

kapsejlads@marselisborg

sejlkлуб.dk

## Festudvalget:

Lene Mortensen

Tlf. 8614 7560

Ulrich Christensen

(best.rep.)

Tlf. 8699 0922

Lisbeth Bjerre-Knudsen

Tlf. 8611 5969

Vibeke Rasmussen

Tlf. 8627 6750

Karl Viggo Stoll

Tlf. 8618 1093

Jan Møller og

Dorthe N. Petersen

Tlf. 8615 7059

Kaj Kristensen

Tlf. 8629 5585

## Standerudvalget:

Henrik Braun

Tlf. 8625 0003

Karl Viggo Stoll

Tlf. 8618 1093

Ulrich Christensen

(best.rep.)

Tlf. 8699 0922

## Sponsorudvalget:

Lars Skøtt Jensen

(best.rep.)

Tlf. 8629 3005

N.P. Jensen

**Klubmålere:**

Lars Skøtt Jensen  
Tlf. 8629 3005  
Peder Stjernholm  
Tlf. 8619 5923

**Optimistudvalget:**

Torben Houborg  
(formand)  
Tlf. 8623 1498/2621 1498  
Finn Damsgaard  
Tlf. 8692 8507  
Troels Brandt  
Tlf. 8693 7651  
Jan Sort  
Tlf. 2253 1726  
Ulla Lundgaard  
Tlf. 8611 3232  
Henrik Ballermann  
Tlf. 8654 5960  
Kaj Roede  
(storjoller)  
Tlf. 8627 4784  
Ane Fink Madsen  
(best.rep.)  
Tlf. 8616 7810

**Motorbådsudvalget:**

Ulrik Christensen  
Tlf. 8699 0922

**Turudvalget:**

Mariane og Henrik Braun  
Tlf. 8625 0003  
Ole Bach og Tove Kraag  
Tlf. 8689 2712  
Jørgen Bonde  
(best.rep.)  
Tlf. 8614 7560

**Ynglingudvalget:**

Asger Christiansen  
Tlf. 8627 6273  
Aage Thorborg  
Tlf. 8613 4592  
Ane Fink Madsen  
(best.rep.)  
Tlf. 8616 7810

**Skt. Hans udvalget:**

Peder Fink Madsen  
(best.rep.)  
Tlf. 8611 3312  
Kaj Kristensen  
Tlf. 8629 5585  
Lars og Margrethe  
Skøtt Jensen  
Tlf. 8629 3005  
Jan Sort  
Tlf. 2256 1726

**Klubhusudvalget:**

Jørgen Bonde  
(best.rep.)  
8614 7560  
Lene Mortensen  
Tlf. 8614 7560  
Henning Jørgensen  
Tlf. 8613 1795  
Palle Thomsen  
Tlf.  
Kurt Steffensen  
Tlf. 8627 2345

**Kursusudvalget:**

Lotte Pape  
(best.rep.)  
Tlf. 8618 2058/2945 5316

# Marselisborg Havn S/I

**Marselisborg Havn S/I**

Havnekontoret  
Marselisborg Havnevej 54  
8000 Århus C  
Tlf. 8619 8644  
Fax. 8619 8799  
mh-si@mail.dk  
mh@marselisborghavn.dk  
www.marselisborghavn.dk

**Åbningstider:**

Mandag til torsdag  
kl. 9.00 – 12.00  
Tirsdage tillige  
kl. 16.00 – 18.00  
Fredag lukket

**Forretningsfører:**

Karin B. Larsen

**Havnemester:**

Jens Christian Gotfredsen  
Tlf. 2099 8644

**Bestyrelsen:**

Hans Peter Nielsen  
(formand)  
Tlf. 8614 0403  
Flemming Bech  
(næstformand)  
Tlf. 8628 0083  
Mogens G. Larsen  
Tlf. 8614 6196  
Frans Hejgaard  
Tlf. 4042 7540  
Jørn E. Seiersen  
(kommunal rep.)  
Tlf. 8619 9810

### Trænersituationen

Ungdomsafdelingens største problem er trænermangel. I øjeblikket har vi 2 (3) trænere, som hver kommer en gang om ugen. Vi supplerer vores trænergruppe med forældre- og gæstetrænere i det omfang, det er nødvendigt og muligt. Problemet er, at det går meget ud over kontinuiteten og kvaliteten i træningen. De nye sejlere oplever ofte at få en ny træner, som ikke ved, hvor i udviklingen de befinder sig, hvad de har lavet sidst, hvad de er gode til eller bange for, hvad de har behov for osv. Vores bedste sejlere bliver ikke udfordret tilstrækkeligt i deres træning, de mangler den intensitet, som en kvalificeret fast træner med tid til at lave individuelle træningsprogrammer, kunne give.



Vores nuværende trænere er kvalificerede dygtige unge mennesker, som, udover at være trænere hos os, prøver at gennemføre deres studier. Det betyder at de, udover træningen, skal passe deres studie, deres erhvervsarbejde, skrive opgaver, gå til eksamen, passe familier osv. Vi har i ungdomsafdelingen snakket længe om, hvad vi kan gøre ved dette problem. Hvis viserspå, hvad vores nabo-klubber har gjort, så er det at give deres trænere en ordentlig løn (fra vores 3.000 til ca. 15.000 pr. år). Ved at frikøbe trænerne for deres erhvervsarbejde, får de mere tid til at træne sejlerne i klubben. Herudover kan det forhåbentlig tiltrække gode nye trænere. Et problem med at give en egentlig løn er selvfølgelig, at vi kan komme til at tiltrække de forkerte træner typer. Vi vil helst have trænere, som synes at træne er en fornøjelse og udfordring i sig selv. At være træner skal helst være noget, de brænder for og har en personlig ambition om at lære og blive bedre til. Sådanne trænere vil vi gerne kunne give gode kursustilbud og en ordentlig betaling, således at de kan levere en indsats, som både vi og de er glade for.

Vi har gennemført en række tiltag som skulle gøre trænerarbejdet mere effektivt (og tiltrækkende). F.eks. er det forældrenes opgave at klargøre gummibåde før og efter træning, så trænerne kan bruge tiden på jollepladsen sammen med sejlerne. Det er vores ønske/håb i 2005 at kunne lønne mindst 2 trænere med ca. 15.000 hver. Disse trænere skal så suppleres med et par 'hjelpe-trænere', som må aflønnes på anden måde.

### Frafaldsproblemet

Der er fortsat et stort frafald blandt de nye sejlere med under 1½ års erfaring. Nogle stopper, fordi de finder ud af at 'sejlsport' ikke er dem – og det er beklageligt, men acceptabelt. Andre nævner årsager som: manglende trænerstøtte, usikkerhed/frygt på vandet, manglende forældreopbakning, skiftet fra ny-sejler til c-sejler, dårlige både og udstyr, indlæringskurven blev for lang, vanskeligheder ved 'accept' i gruppen af 'gamle' sejlere. Vi prøver at forberede de nye sejlere og forældre på, at „serviceniveauet“ i en sejlklub ikke er som i en større foldboldklub, hvor fritidsaktivite-

ten nærmest fungerer som en pasningsordning, og ungerne blot skal afleveres og hentes ved klubhuset. Vi fortæller, at indlæringskurven i sejlsport er lang, og der kommer perioder, hvor det er svært at passe sin træning uden stærk forældre støtte. Vi arbejder løbende på at reducere årsagerne til frafaldet, men det er vanskeligt i en 'breddeklub' som vores at fastholde alle de nye sejleres interesse for sejlsport – specielt i en by, der har mange andre tilbud.

**Rustfrit stål  
Overfladebehandling  
Korrosionsbeskyttelse**

**ELEKTRA-  
ELEKTROPOL A/S**



**Elektropolering – Bejdsning –  
Glasblæsning-Reparation**

**Tlf. 8629 9911  
www.elektropol.dk**



Træningen af den konstant store gruppe nye sejlere tager mange ressourcer, hvilket betyder, der ikke er mange ressourcer til træningen af de 'gamle' sejlere. Derfor er det ekstra ærgerligt, at se så mange nye holde op, inden de har lært at sejle, og derfor ikke ved, hvad de går glip af. Vi har ikke gjort noget aktivt for at få yderligere medlemmer i 2004; tilgangen har været helt perfekt, idet vi skal have ressourcer til at 'passe' alle de aktive sejlere, som er i klubben.

Vi er for at styrke opbakningen i forældregruppen begyndt at lade dem sejle Yngling, når de ikke er i brug – og vejret er passende. Mange forældre har ikke selv sejlet, og vi håber med dette initiativ at give dem nogle gode oplevelser, som de deler med deres børn.

### **Jollepladsen og Grejskurene**

De sidste bemærkninger gælder den nye jolleplads og grejskure. De forbedrede rammer for ungdomsafdelingen har betydet rigtig meget for det gode miljø i ungdomsafdelingen. Det er dejligt at til- og afrigningen af jollerne går så nemt, og det er dejligt at kunne benytte klubhuset. Vi vil i den kommende vinter benytte klubhuset mange gange til fester, hyggeaftner, teoriundervisning m.m. Psykologisk føles det som ungdomsafdelingen er blevet en del af sejlkлубben. En stor tak til de klubmedlemmer og forældre, som har hjulpet, og stadig hjælper, med at færdiggøre og forbedre de rammer, vi har for ungdomsafdelingen.

*Torben Houborg  
Marselisborg Sejlklubs  
Ungdomsafdeling*

# GRILLTID – ALTID

på terrassen, båden eller altanen – sommer eller vinter

Kold yderside/bund mens du griller, bruger kun 7 stk. kul, klar på 20 min.

Ved køb af nedenstående grill får du ved indlevering af denne annonce

100 stk. optændingsposer til en værdi af kr. 69,-

Cobb grill inkl. praktisk taske **kr. 999,-**

Vi har fået *Dubarrys* nye modeller i sejlersko til damer – vi har også fået 2004 modeller hjem i sejlerøj til damer fra bl.a. *Musto* og *Helly Hansen*. Kig også ind og få vort store 2004 udstyrs-katalog.

Autoriseret *Mariner*, *Johnson*, *Evinrude* og *Honda* forhandler – rep. af alle mærker.

Husk at kontrollere  
dit nødudstyr inden  
den nye sæson.

Åbningstider:

Mandag – Fredag 9.30 – 17.00

Lordag 10.00 – 14.00

**Marselis**  **Bådudstyr**

Marselisborg Havnvej 36 • 8000 ÅRHUS C • Tlf 8612 4366 • Fax 8612 4336

# HYDRO • TEXACO

SPANIEN 63 • 8000 ÅRHUS C.

TLF. 86 19 68 00 • FAX 86 12 43 32

## ÅBNINGSTIDER:

### BRÆNDSTOF / KIOSK:

MAN-LØR 07.00-22.00

SØN 08.00-22.00

### VASK:

MAN-LØR 07.00-21.45

SØN 08.00-21.45



GRATIS BRUG AF  
STØVSUGER/  
MÅTTERENS



Sponsor for Marselisborg Sejlklub

# Aktivitetskalender

for Marselisborg Sejlklub 2004

- 3. marts ..... Temaaften kl. 19.00
- 17. marts ..... Temaaften kl. 19.00
- 18. marts ..... Møde for motorbådsudvalget kl. 19.00
- 30. marts ..... Tovværksaften kl. 19.00
- 17.-18. april ..... Søsætningssild
- 21. april ..... Træningsgang på onsdagsbanen
- 24. april ..... Træningsgang på onsdagsbanen
- 24. april ..... Standerhejsning
- 28. april ..... »Onsdagsbanen« starter
- 7. maj ..... Premieresejlads
- 12.-13. juni ..... Klubtur til Maarup
- 16. juni ..... Sidste onsdagsbane inden ferien
- 23. juni ..... Skt. Hans på Tangkrogen
- 28. juli ..... Træningsgang på onsdagsbanen
- 4. august ..... »Onsdagsbanen« starter igen
- 21.-22. august ..... Klubtur
- 8. september ..... Sidste onsdagsbane om onsdagen
- 11. september ..... Stjernesejlads
- 18. september ..... »Onsdagsbane«
- 25. september ..... »Onsdagsbane«
- 2. oktober ..... »Onsdagsbane«
- 23.-24. oktober ..... Optagningssild
- 30. oktober ..... Standerstrygning
- 24. november ..... Generalforsamling
- 3. november ..... Klubaften
- 1. december ..... Klubaften
- 3. januar ..... Klubaften



# Levering af el i Marselisborg Lystbådehavn

I Marselisborg Lystbådehavn er det muligt at forsyne Deres båd gennem en direkte, jordforbundet tilslutning til den landbaserede elforsyning.

## Generelt

Stikdåser i elstanderne er generelt forsynet med 220-240 V enfaset/6 A. Der skal benyttes CEE stik med 3 poler, eller – i de gamle standere – almindeligt 3 polet stik.

Medmindre der er installeret en skilletransformator ombord for at isolere det elektriske system fra forsyningen i land, kan korrosion

(elektrolyse) skade båden eller omkringliggende både.

Ved tilslutning med bevægelig elledning fra elstander til båd skal der tages forholdsregler for at forhindre tilslutningsledning i at falde i vandet ved udtagelse af stikprop.

## Jysk Bådservice

Toftedalen 23, DK-8250 Egå  
Tlf.: 86 74 11 64 / 21 76 67 46  
E-mail: [jysk@baadservice.com](mailto:jysk@baadservice.com)  
[www.baadservice.com](http://www.baadservice.com)

Kvalitetsreparationer udføres – tilbud gives.



- Reparation af kul- og glasfiber
- Installation af el ombord (12/220 v)
- Afrensning af bundmaling (Efter DS & Miljøstyrelsens anbefalinger)
- Forårs- & vinterklargøring

Arbejdet udføres på værft eller på stedet fra kørende værksted.  
Specialværktøj til afrensning, opvarmning og afdækning haves.

• Værft: Kaløvig Bådelag • Tlf.: 21 76 67 46 •

Den bevægelige ledning skal være i én længde uden samlinger. Der skal benyttes 3-leder kabel med et ledertvær-snit på ikke under 1,0 mm. Benyttes kabel på rulle, må det samlede elforbrug af hensyn til varmeudvikling i rullen ikke være over 500 watt.

Fugt, støv og salt i bådens indtag udgør en fare. Undersøg indtaget; rens det og tør det, hvis det er nødvendigt, inden der forbindes til forsyningen i land.

Det er farligt for ikke-sagkyndige personer at forsøge at foretage reparationer eller ændringer. Hvis der opstår problemer, skal havnemesteren/havnekontoret kontaktes.

I øvrigt henvises til Stærkstømsbekendtgørelsen.

### **Kortvarigt forbrug af el (max. 48 timer)**

Gæstende både og både med fast plads i Marselisborg havn kan tilslutte el fra elstandere uden betalingskort, såfremt der er tale om kortvarigt forbrug, f.eks. til opladning af batterier, lys, rengøring,

opvarmning af vand og tilsvarende forbrug i forbindelse med ophold om bord. Det maksimale forbrug er begrænset til 1100 w. Ved større forbrug, f.eks. til varmeovn el.lign. vil overbelastningssikringen slå forsyningen fra. Anvendelse af varmeovne, varme-blæsere, elektriske vandvarmere og lignende er derfor ikke tilladt.

### **Længerevarende forbrug**

Skal der anvendes el til længerevarende forbrug, f.eks. i forbindelse med, permanent tilslutning af køleskab eller batterilader, reparationsarbejder og lignende, skal eltilslutning ske fra betalingsstandere (TallyCard) eller over elmåler. Permanent tilslutning i forbindelse med beboelse om bord skal ligeledes ske fra betalingsstander eller over elmåler.

### **Betalingsstandere**

Betalingsstandere findes på bro 2, 3, 4, 5, 6, 7 og 8. Max. effekt 2200 W. Aktivering af elstikket sker ved hjælp af et TallyCard, hvorpå der er indbetalt et beløb, mindst svarende til det forventede forbrug. Fra kortet overføres betalingen til kortlæseren. Der kan nu forbruges

el, svarende til det indlæste beløb. El forsyningen afbrydes, når beløbet er opbrugt.

### **Reparationsarbejde**

På bro 5 findes der et udtag til 380 V trefaset. Hertil benyttes CEE stik med 4 poler & beskyttelsesleder. Dette stik kan efter nærmere aftale med havnemesteren benyttes til reparationsarbejder og lignende. Der skal anvendes 5-leder kabel med tilstrækkeligt tværsnit.

### **Forsyning over elmåler**

Tilslutning over el-måler er mulig indenfor de rammer, som nettets kapacitet og antallet af målere sætter. Bådejere, der ønsker tilslutning over elmåler, aftaler dette med havnemesteren/havnekontoret.

### **Elforsyning på vinterplads**

Elforsyning på vinterpladsen til opladning af batterier, reparationsarbejder og lignende, kan ske fra opstillede måler-tavler. Der kan for tiden i alt tilsluttes ca. 50 både. Ønskes der eltilslutning på vinterplads skal det af hensyn til bådens placering aftales med havnemesteren inden båden tages op om efteråret. Omkring 15. marts

aflæses målerne, hvorefter elforsyning til almindelig klargøring sker fra de faste elstik. Havnekontoret udskriver regning på for-brugt el til de enkelte bådejere. Medmindre båden er under konstant tilsyn, må der af hensyn til brandfaren ikke anvendes el til opvarmning (varmeblæsere, elradiatorer og lignende).

**Marselisborg Havn fraskriver sig ethvert ansvar for skader, der opstår på bådens installation, effekter eller på selve båden som følge af fejl eller manglende tilsyn med bådens elforsyning.**

**[www.marinelec.dk](http://www.marinelec.dk)**

**Ny internet butik med teknisk bådudstyr.**

**Stort udvalg i demo og brugt udstyr**

**Salg - Installation - Service**

**Henning Wermuth  
Marine Electronic**

Ravnsøvej 7 - 8240 Risskov  
Tlf. 8617 4565 - Mob. 4072 4565

-snak med fagmanden - og få råd

## Martin har taget legepladsen

Området ved værkstedsbygningen skal ryddes. Ny værkstedsbygning og ny vej til klubhusene ved Vigen skal anlægges. Bedre faciliteter for pladshavere og gæstesejlere.

MARSELISBORG HAVN. Århus Kommune og havnens bestyrelse har fået nok. Nu skal den nuværende ulovlige værkstedsbygning fjernes. Det gamle h/d lokum ved siden af ryger samme vej. Begge bygninger er i øvrigt pilrådne. De skal erstattes af en ny to-etagers bygning i en lovlig udgave. Og arealet omkring værkstedet skal have et ordentligt udseende. Den nye bygning og det omkringliggende areal skal passe sammen med havnens øvrige arkitektur og anlæg.

Byggeriet forventes at starte først i det nye år, forudsat at vinteren bliver mild.

### Farvel legeplads m.v.

Martin, der er assistent på havnen, har allerede fjernet legestativer, der også var rådne - og den gamle grill-plads, samt en del af volden ind til vinterpladsen er også fjernet. Det er det første synlige skridt til det kommende større anlægsarbejde på havnen, der selv står som bygherre for projektet.

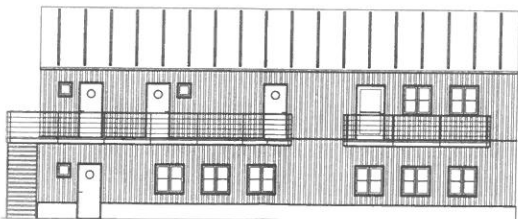
Næste skridt bliver at flytte lidt rundt på banevognene bag ved det nuværende værksted, og yderligere vold bliver fjernet indimellem arbejdet med vinteroptagningen.

»Jeg glæder mig til at få fjernet de gamle skure,« siger Martin, der for første gang i sin næsten otte årige karriere på havnen kan se frem til at få en lødig arbejdsplads, der til fulde overholder arbejdsmiljølovens bestemmelser.

Den gamle værkstedsbygning flyttes til et midlertidigt sted, mens byggeriet af den nye bygning foregår.

### Den nye værkstedsbygning

Bygningen placeres således, at den følger den eksisterende byggelinie langs facaderne ved bassinet. Bygestilen bliver den, vi kender fra havnen i dag. Stueetagen opføres med en indvendig væg af beton, og ydervæggene beklædes op til taget af træ. Taget beklædes med tagpap, og får samme hældning som de øvrige bygninger.



Den nye værkstedsbygning i to plan og med to balkoner

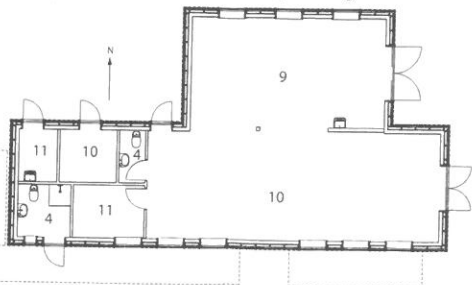
Bygningen får en hel række anvendelser.

I stueetagen etableres værksteder og en overdækket garage. Der bliver adgang til de to rum gennem to separate vognporte, så personalet nemt kan benytte Manitou'en til indendørs løfteopgaver. Derudover får personalet sit eget toilet og depotrum.

Marselisborg Havn har en forpligtigelse over for Århus Kommune, der i sin tid bevilgede 150.000 kr. til et offentligt toilet. Derfor

*Stueplan med værksteder og toiletter.*

1 Lager; 2 wc, 3 bad; 4 toilet; 5 vaskerum; 6 gadarobe; 7 forgang; 8 kantine; 9 vognport; 10 værksted; 11 depot o.lign.



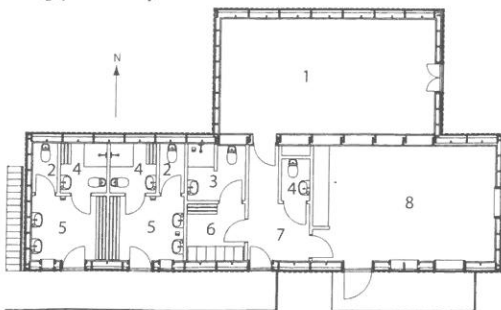
etableres et offentligt handicaptoilet i det østlige hjørne med adgang ud til søsiden.

Det etableres et mindre værksted, som forbeholdes pladshavere.

På første sal indrettes to toilet- og baderum til gæstesejlere, med indgang fra en balkon. Der bliver mulighed for at tømme kemiske søtoiletter. Derudover får personalet kantine- og toiletfaciliteter samt et lagerrum.

På arealet øst for bygningen etableres en oplagsplads, som afskærmes af et grønt hegn.

*Plan over første sal med toiletter og personalefaciliteter.*



### Ny masteplass og vej

Til næste sommer efter søsætningen etableres en ny masteplass nord for værkstedsbygningen på den anden side af den kommende nye vej ud til Viglen. Det har længe

været et ønske, at pladshaverne kan få nogle ordentlige forhold til opbevaring af master.

Den nuværende vej langs bassinet fjernes, og dermed de støvgener, som mange på Bro 8 har været plaget af.

### **Århus Kommune**

Kommunen er i gang med at lave en udmatrikulering for at lovliggøre værkstedsbygningens beliggenhed. I den forbindelse kommer der en nabohøring, hvor man har mulighed for at komme med kommentarer til den planlagte beliggenhed af værkstedsbygningen.

### **Økonomien**

For at gøre byggeriet billigere, skal havnens faste personale lave så meget af arbejdet som muligt. Det kan lade sig gøre, fordi en væsentlig del af renoveringsarbejdet med broerne er gjort færdig.

For at få en så lempelig økonomi som muligt, forventes det, at byggeperioden vil strække sig over ca. tre år.

Det er for tidligt at udarbejde et helt nøjagtigt budget for byggeriet, da budget- og låneforhold er under

forhandling. Det endelige byggebudget vil blive sendt ud til pladshaverne til november i forbindelse med bestyrelsens nyhedsbrev.

»Men vi må nok påregne en mindre forhøjelse af årsafgiften,« siger Flemming Bech, der er formand for byggeudvalget, der foruden Flemming også består af havnemester Jens Chr. Godtfredsen.

De to deltager i projekteringsmøder med arkitekten og ingeniører. Det er Jens Chr., der på bestyrelsens vegne har det daglige ansvar for den praktiske del af byggeriet.

### **Yderligere oplysninger**


Pladshavere, og andre der har en væsentlig interesse i Marselisborg Havn, kan orientere sig om byggeriet ved havnekontorets udhængsskab, hvor tegninger af den kommende værkstedsbygning er hængt op. Bestyrelsen vil gerne have kommentarer til byggeplanerne fra pladshaverne, men...

»Bare rolig. Vi skal nok lave en ny legeplads til børnene,« lover Martin, der ikke helt præcist kan sige hvor og hvornår på nuværende tidspunkt.

*Frans Hejgaard*

WWW. **BUHLBOATS**.DK

VÆRFT, SALG OG SERVICE

- 
- Salg af nye og brugte både.
  - Inden- og udendørs bådudstilling.
  - Stort kundekartotek.
  - Hurtigere salg til den rigtige pris.
  - Importør af Malö Yachts, Saga motorbåde, Hunter sejlbåde og Grand Soleil.
  - På eget værft bygges Buhl 36 & 42 og alle typer reparationer / forbedringer udføres.
  - Vinteropbevaring
  - Bådebyggerarbejde
  - Glasfiberreparationer
  - Installation og salg af elektronik og andet maritimt udstyr
  - Forsikringskader
  - Landdækkende service
  - Salg af nye og brugte sejl- og motorbåde



**BUHL BÅDE**

Gammel Havn 1-5 · 8700 Horsens · Tlf.: 8871 9040 · Fax: 7561 4902 · salg@buhlboats.dk

**Bådtransport  
indtil 7 ton**

**Nedbygget bil  
m/kran  
og hænger**

---

**Vognmand  
Ove Therkildsen  
Tlf. 8624 3433**

**Din TØMRERMESTER**

**Per Trankjær**

Alt i tømrer- og snedkerarbejde

Udskiftning af tag

Tilbygning og ombygning

Mobil 28 10 59 44

Uraniavej 18 - 8270 Højbjerg

**86 14 49 44**

---

Der har været afholdt bestyrelsesmøde 5. september 2004.

## Orientering fra bestyrelsen

### Vand & strøm

Vand og strøm på broerne lukkes 15. november 2004 to dage efter sidste optagningsdag – skal der benyttes strøm derefter, skal forsyningen ske gennem måler eller betalingsstander.

### Tømrerlærlinge

De tømrerlærlinge, der har i sommerens løb har været i praktik på havnen, er stoppet. Marselisborg Havn vil fortsætte med at være praktiksted for tømrerlærlinge.

### Repos på broerne

Borde og bænke er færdige, og klar til maling. Der skal skiltes med at reposerne er forbeholdt gæstesejlere og pladshavere.

### Brodækket

Brodækket er skiftet på kørebroen over til 'Øen'. Der skal skrives til brugerne af broen, at den nye bro ikke må benyttes af køretøjer med en samlet vægt på over ni tons.



### **Jollepladsen**

Trailere på jollepladsen bør fjernes, så det bliver muligt at sætte små både på den nuværende jolleplads. Årsagen er, at havnen skal benytte et areal omkring den kommende byggeplads til nyt værksted.

Trailere bliver placeret af havnen. Skal ejerne benytte traileren, skal vedkommende henvende sig til havnens personale.

Havnen opfatter trailerne som vinterstativer. De skal tydeligt afmærkes. Havnen kan placere dem, hvor det er mest hensigtsmæssigt.

### **Anvisningsskilte**

Der skal opstilles en række blå skilte, der blandt andet med pile viser, 'hvor hvad er' på havnen. Retningslinier for at benytte slæbested og bom skal fremgå af skilte.

Derudover skal der udarbejdes et informationsmateriale, der på dansk, tysk og engelsk redegører for havnens faciliteter og anvendelsen af dem.

### **Trapper på broerne**

Havnen har udviklet en trappe, der skal benyttes til opstilling på broerne. Havnen ønsker at undgå, at alle mulige mærkelige trappe-løsninger, ølkasser o.lign. skæmmer havnens udseende.

Trappen fås i to løsninger: En to- og tretrinsløsning, og vil kunne købes af havnen i en selvbygudgave og en færdigudgave.

### **Tallykey**

Systemet kører tilfredsstillende efter programmet er opgraderet. Der skal konstrueres en baldakin over automaten, der skal give skygge for solen og læ for regnen. Der skal etableres nogle foranstaltninger, der skal medvirke til at forhindre hærværk og tyveri fra automaten.

Der skal monteres nye elstandere på Rita Kajen, Bro 3, 4 og 5. Standerne skal være klar til næste sæson.

### **Lanternen**

Lanternen i havneindløbet er igen påsejlet. Lanternen er repareret.

*Frans Hejgaard*

## Til hvem det måtte vedrøre!

Jeg har i år afmønstret Marselisborg Lystbådehavn, og så går tankerne naturligt tilbage til glæder og sorger i livet med havnen.

Først og sidst har jeg med glæde læst de senere års nyhedsbreve fra Marselisborg Havn S/I, regnskaberne og budgetterne, hvoraf det fremgår, at havnens økonomi er stabil og fordums smalle tider er forbi.

Det skyldes en klar indsats fra bestyrelsen for S/I, og at denne har kørt havnen og økonomien med fast hånd i de senere år.

Men sådan er det jo: »Først skal man gå så grueligt meget ondt igennem, og så bliver man berømt«, som H.C. Andersen siger. Og sådan er det også for pladshaverne.

Jeg sidder dog tilbage med det indtryk, at tidligere informationer har givet os det indtryk, at man har måttet kæmpe med 'fortidens synder', men takket være »hvem det måtte vedrøre«, så er problemerne nu løst.


Under havnens tilblivelse og i de første driftsår, var jeg revisor for havnen og fik kendskab til

de forudsætninger og vilkår, der dengang var gældende for bestyrelsens arbejde. Det fører for vidt at beskrive den mangfoldighed af modstand og de vanskeligheder, der prægede arbejdet. Men jeg ved, at bestyrelsen arbejdede både seriøst og langsigtet – til tider under forhold, hvor der dårligt nok fandtes medspillere.

Den stædige og langsigtede indsats, der dengang blev præsteret, bærer havnen nu frugterne af. Pladshaverne er 'medejere' af vel nok en af de dejligste lystbådehavne i Danmark. Den er privat finansieret, og den er samtidig en af Århus bys største attraktioner for borgere og turister, jf. de statistikker der udarbejdes herom.

Det kan se ud som tilfældigheder, at man for et par år siden fik en pose penge at gøre godt med på et tidspunkt, hvor der var et stærkt behov for vedligeholdelse og forbedringer. Men det var ikke nogen tilfældighed.

Bestyrelsen, der anlagde havnen, tog pejling efter den rådgivende ingeniør og arkitekternes beskrivelse af det forventede fremtidige



forløb for havnens drift. Bestyrelsen udvirkede derfor, at de kontrakter, der blev indgået med bygningsejerne, blev udformet som en tretrinsraket, så indtægterne herfra ville vokse inden, der i et normalt forløb ville opstå belastende vedligeholdelsesudgifter. Dvs. der lå og ligger stadig et planlagt økonomisk forløb i de indgåede kontrakter.

Nu er det jo sådan, at noget indtræffer før og noget senere end forventet. Andre forudsætninger, om end nok så fornuftige, indfries aldrig. Sådan er virkeligheden.

Men det principielle er, at grundlaget for, at økonomien nu er genoprettet, blev lagt af de bestyrelsesmedlemmer, som tog initiativet til havnens anlæggelse og etablering. Deres fremsynethed er nu kendelig og ikke længere gemt bag kimmingen.

Det har været en hård sejlads at nå hertil. Der er sejlet gennem ukendt farvand, gennem løb og skær. Det har givet skrammer på skroget, men havnens skiftende skippere og besætning har stået distancen.

Til lykke Marselisborg Lystbådehavn.

Og med denne svanesang synes jeg, vi skal bringe en tak til de første pionerer, der gjorde denne havn mulig. Få kender de kræfter og det slid, der måtte ofres for at nå det, der i dag er en selvfølgelighed.

Mange pladshavere og bestyrelsesmedlemmer har ydet en stor indsats. Men jeg synes, at der især skal lyde en stor TAK for veludført og fremsynet indsats til de første bestyrelsespionerer. Og fra den afmønstrede pladshaver en særlig tak til bestyrelsesmedlemmerne:

**Ole Helgren, Kaj Schmidt Jensen,  
Sten Weidinger, Poul Kr. Eriksen,  
Bendt Eisensee, Hans Gadgaard  
samt rådgiverne: Poul Fusager,  
Niels Poulsen, Jens Terkelsen.**

Til den nuværende skipper og besætning:

**God vind, støt kurs!**

*Fra Mors, Øen bag havet  
Tidligere medlem nr. 2299H*

*P. Ruben Larsen*

Afsender:

Marselisborg Sejlklub  
Marselisborg Havnevej 100 B  
8000 Århus C



## Du er altid velkommen i Sejklubbens pengeinstitut og sponsor

Hos os er du sikker på personlig rådgivning  
og service. Kig ind, ring eller send en mail



Flemming Birk  
afdelingsleder



Randi Vindbo Pedersen  
assistent



Peter Pisk  
afdelingsleder



Tor Ingemann  
assistent



Niels Knudsen  
chef



Marianne Pedersen  
assistent



Peter Frøberg  
afdelingsleder



Lone Penge Jørgensen  
assistent



Jørgen Kristensen  
afdelingsleder



Karin Brønnum  
assistent



Service Sparekassen Århus

Viby Torv 2 · 8260 Viby J. · Tlf. 8734 6500 · [www.sparaarhusdk](http://www.sparaarhusdk)

Sponsor for Marselisborg Sejlklub