

Adr:

12593 ARC 696
ÅGE THORBORG
MONTANAGADE 41, ST.
8000 Århus C 8050 0

Jeg ønsker at blive medlem af Marselisborg Sejlklub

Navn _____ Adresse _____
Postnummer og by _____ Telefon _____
Mobil _____ E-mail _____
Fødselsdato og år _____ Evt. bådnavn _____

Evt. MH- nummer _____

Medlemskab (sæt kryds):

___ **A-kontingent** - Kr. 800,- (stemmeret ved generalforsamlingen)

___ **B-kontingent** - kr. 400,-

___ **Junior-kontingent** - (8-19 år) kr. 275,-

Familierabat (sæt kryds):

___ Der gives 25% rabat på A-kontingenter til husstande med min. 2 A-medlemmer

___ Pensionistrabat:

___ Der gives 50% rabat på A-kontingenter til pensionister, der er fyldt 65 år

Dato og underskrift: _____

MARSEJLEREN

Medlemsblad for Marselisborg Sejlklub og Havn.



1. oktober 2002
Nummer 7

Kom til idé- og debataften i sejlklubben - Læs mere inde i bladet



SEJLERSKOLETUR TIL TUNØ OG EBELTOFT

MARSEJLEREN

udgives af Marselisborg Sejlklub og Marselisborg Havn S/I

Bladet udkommer 8 gange pr. år i febr, april, maj, juni, juli, august, okt. og nov. Oplag: 750 eks.

Henvendelser vedr. bladet til:
Redaktionen

Marselisborg Havnevej 100 b
8000 Århus C

E-mail: marsejleren@mail.dk

Redaktør (ansvarshavende)

Lotte Pape

Tlf. 8618 2058 / 2945 5316

Bladudvalg:

Inger Søndergaard

Tlf. 8627 5720

Kurt Steffensen

Tlf. 8627 2345

Frans Hejgaard

Tlf. 8619 9481

Annoncer:

Lotte Pape

Tlf. 8618 2058 / 2945 5316

eller marsejleren@mail.dk

INDHOLDSFORTEGNELSE

Forside:

Artikler:

- s. 3: Nyt fra bestyrelsen, Deadlines
- s. 4: Præsentation af bestyrelsen
- s. 6: Idé og debataften
- s. 7: Orientering fra Kapsejladsudvalget
- s. 8: Indkaldelse til generalforsamling
- s. 9: Festudvalget kalder
- s. 10: Standerstrygningsfest
- s. 11: Sejlklubbens tur til Øer
- s. 20: Samba, optimister og Marselisløb
- s. 22: Nyt fra kursusudvalget
- s. 27: Sommer, læns og hygge
- s. 28: Dagbogsklip fra Middelhavet.
- s. 37: Orientering fra Bestyrelsen
- s. 38: Nyt fra Havnemesteren
- s. 42: Første skur til højre
- s. 44: Genoptagelse af vagtordning
- s. 46: Bådkræmmeren
- s. 47: StayAlive

Annoncer:

- s. 3: Jubo
- s. 12: MP-sejl, Team Sails, Ove Therkildsen
Henning Wermuth
- s. 13: Din Tømremester, Ry Bådebyggeri
- s. 14: Sondrup Marine Motor,
Marselis Bådudstyr
- s. 15: Sparbank Vest
- s. 16: Hydro Texaco, Tuborg

Alle medlemmer af Marselisborg Sejlklub, pladshavere og øvrige brugere opfordres til at komme med gode og aktuelle indlæg til bladet. Synspunkter fremført i læserbreve og andre indlæg kan

ikke betragtes som Marselisborg Sejlklubs eller Marselisborg Havns synspunkter. Redaktionen forbeholder sig ret til at forkorte indlæg eller undlade at bringe dem. Venlig hilsen redaktionen.

MEST OM SEJLKLUBBEN

NYT FRA BESTYRELSEN:

Udvalgsaften

Traditionen tro indbyder bestyrelsen hermed repræsentanter for alle udvalg til en hyggelig aften, hvor vi gensidigt orienterer om året, der snart er gået og planerne for fremtiden. Samtidig får hvert enkelt udvalg mulighed for at se og gennemgå udvalgets regnskab for 2002 og lægge budget for 2003.

Mødet finder sted

TORSDAG DEN 24 /10

KL. 19.00 I KLUBHUSET

**Hvor bestyrelsen er vært for en let
anretning.**

MVH/Bestyrelsen

Deadlines for Marsejleren i 2002

Deadline	Udkommer
15. oktober	15. november

Stof til Marsejleren kan mailes til marsejleren@mail.dk eller afleveres på Sejlklubbens kontor i tårnet.

KLIP UD OG GEM

**Specialopgaver
i rustfrit stål**

- Vandtanke
- Brændstoftanke
- Søgelændere
- Badestiger
- Alle former
for beslag



a/s jubo
Industrivej 33
8660 Skanderborg
Tlf. 86 57 15 88
e-mail: jubo@jubo.dk

PRÆSENTATION AF BESTYRELSEN



Jørgen Bonde

Jeg hedder Jørgen Bonde og er medlem af bestyrelsen i Marselisborg Sejlklub, hvor jeg har deltaget i 3 år (2 år som suppleant og 1 år som rigtigt medlem).

Jeg havde andel i en Spækhugger i midten af 1970'erne, hvori jeg deltog i alt hvad der rørte sig af kapsejladser. Dette stoppede automatisk, da studierne afsluttedes og jeg fik

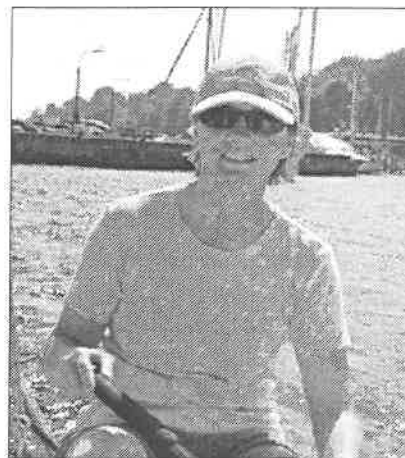
arbejde i Midtjylland. Sejladsen blev afløst af svæveflyvning (op og ned, i stedet for frem og tilbage, men lige så spændende).

Jeg fortsatte dog som gast på forskellige både, specielt Fyn Rundt, hvor jeg var fast gast på en Scan-Kap.

I slutningen af 80'erne flyttede jeg tilbage til Århus, hvor jeg først mødte og senere blev gift med Lene. Vi lånte ovennævnte Scan-Kap i en sommerferie, og blev enige om at vi skulle have en båd. Det blev så til en Scan-Kap ("Rasmajane"), som vi er meget glade for, selv om det ofte kniber med at få tid nok.

I øvrigt er jeg ingeniør og er medejer af et lille firma som leverer styrings- og overvågningssystemer.

Mit håb er, at vi kan få styrket ungdomsarbejdet i Marselisborg Sejlklub, så klubben ikke bare er en forening for 'gamle' M/K'er, men et sted hvor der er liv og aktivitet hele året.



Lotte Pape

Jeg hedder Lotte Pape og blev valgt ind i bestyrelsen på den seneste generalforsamling efter et år som suppleant.

Jeg fungerer som bestyrelsens sekretær og er desuden bestyrelsens repræsentant i redaktionsudvalget, ligesom jeg deltager i kursusudvalget og sponsorudvalget.

Min tilknytning til Marselisborg Havn og sejlklub stammer fra Sejlerskolen, hvor jeg sejlede i tre år. Her mødte jeg også Per, der var medejer af en X79, Xalot, som vi i dag i fællesskab har halvpart i.

Jeg er fast deltager på onsdagsbanen, ligesom alle sommerferier og mange weekends foregår på vandet.

Jeg arbejder som PR konsulent i Århus og har for øjeblikket en lille ny sejler svømmende rundt inde i maven.



IDÉ- OG DEBAT- AFTEN I SEJL- KLUBBEN

Bestyrelsen inviterer hermed alle medlemmer af Marselisborg Sejlklub samt forældre til optimistsejlerne til

DEBATAFTEN

Tanken er at få medlemmernes idéer og visioner for fremtidens klubliv frem i lyset.

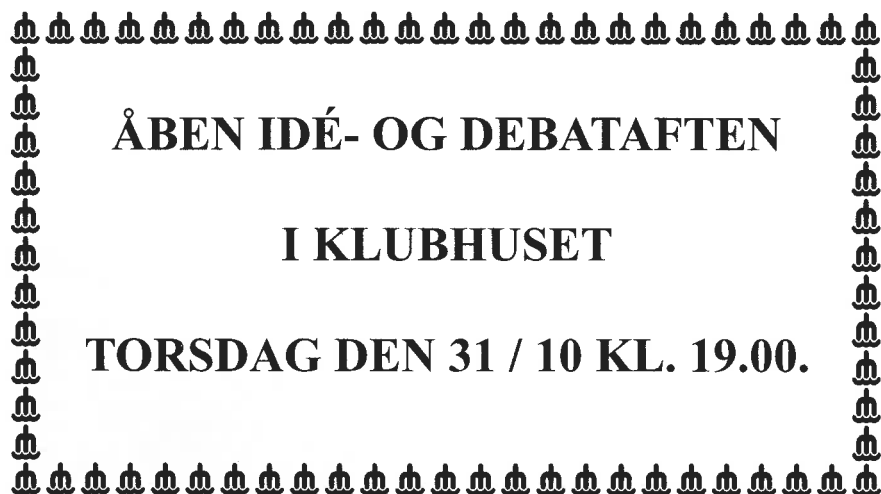
Hvilke fokusområder skal vi have i Marselisborg Sejlklub, og hvilke aktiviteter står højt på medlemmernes ønskeliste?

Mulige emner kan være:

- Hvilke aktiviteter skal klubben satse på – sociale, sportslige, eller?
- Hvordan styrker vi ungdomsarbejdet og dermed fremtidens sejlere?
- Hvad skal klubhuset bruges til og af hvem?

Mulighederne er mange, og jo flere der møder op, jo bedre udgangspunkt får vi i bestyrelsen for at arbejde for medlemmernes interesser.

Bestyrelsen har på forhånd udpeget ét debateme, som aftenen vil starte med, nemlig fokus på ungdomsarbejdet.



ÅBEN IDÉ- OG DEBATAFTEN

I KLUBHUSET

TORSDAG DEN 31 / 10 KL. 19.00.

Bestyrelsen vil gerne høre medlemmernes og optimistforældrenes bud på, hvordan vi bedst muligt styrker og motiverer ungdomsarbejdet, som i øvrigt også er fokusområde i Dansk Sejlunion for øjeblikket.

Interesserede kan finde inspiration i seneste udgave af Sejlerbladet (september-november), hvor ungdomsledere fra en række sejlklubber diskuterer, hvordan klubberne giver de unge sejlere de bedst mulige vilkår.

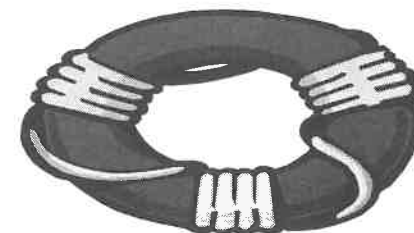
Bestyrelsen har desuden indbudt Finn "Beton" Jensen, der arbejder som professionel ungdomstræner i Kaløvig Både- og Dansk Sejlunion, til at holde et kort, indledende oplæg om ungdomsarbejdet i sejlklubber.

Finn har blandt andet for nylig rejst rundt med Sejlunionens "Blå Karavane", hvor 500 skolebørn havde mulighed for at prøve sejlerlivet for en dag.

Vi håber på et stort fremmøde og ser frem til en spændende og inspirerende aften, hvor

bestyrelsen er vært ved en forfriskning.

Med venlig hilsen - Bestyrelsen



Orientering fra Kapsej- ladsudvalget SÅ SLUTTER VI..

..for i år, men der kommer selvfølgelig nye sejlads næste år.

Lørdag den 5. oktober

er den sidste gang, vi dyster på onsdagsbanen for i år.

Efter sejladsen vil der være både præmieoverrækkelse, præmieoverraskelse og fadøl i klublokalet – og traditionen tro inviterer kapsejladsudvalget på skipperlabskovs og hygge.

DER INDKALDES TIL:

GENERALFORSAMLING

ONSDAG DEN 27. NOVEMBER 2002
KL. 19:30 i klubhuset

Dagsorden til generalforsamlingen:

Valg af dirigent.

Bestyrelsens beretning for det forløbne år.

Aflæggelse af årsregnskab samt forelæggelse af budget for det kommende år.

Valg af bestyrelse.

Valg af 2 suppleanter til bestyrelsen.

Valg af 2 revisorer.

Valg af 1 revisorsuppleant.

Fastsættelse af kontingent.

Indkomne forslag.

Eventuelt.

Forslag der ønskes behandlet på den ordinære generalforsamling, skal være fremsendt til bestyrelsen senest 14 dage før.

Forslaget skal være skriftligt og indeholde en motivation for forslaget fremsættelse.

Venlig hilsen
 Bestyrelsen

FESTUDVALGET KALDER!!

Sommeren 2002 vil vi sejlerfolk sent glemme, hvor solen har skinnet den ene dag efter den anden i en lang periode.

Vi har kunnet komme ud og opleve en masse timer på forskellige farvande, både sommerferier og weekender, men også nogle skønne aftener.

Igennem hele sommeren har der summet af liv og hyggelig stemning over hele havnen, hvor man har udvekslet oplevelser og måske kommet i snak med sejlerfolk, som man egentlig ikke kendte i forvejen.

Nu nærmer sig den tid sig, hvor bådene snart skal hales op på vinterpladsen og traditionen tro, har Festudvalget arrangeret aktiviteter i denne anledning – nemlig:

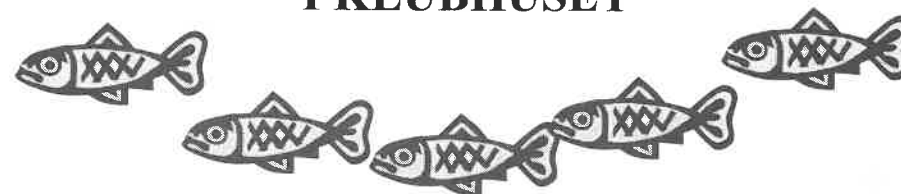


OPTAGNINGSSILD

D. 19. OG 20. OKTOBER 2002

FRA KL. 12,00 – 14,00

I KLUBHUSET



HURTIG ORIENTERING FRA DIN HAVN:

Hvis du vil modtage direkte information fra bestyrelsesmøder m.m., så send en tom E-Mail til: marselisborg-havn-subscribe@yahoo.com

Så ved vi jo alle sammen, at der følger et festligt indslag med ovennævnte arrangement. Som man i "Aktivitetskalenderen" har kunnet se, holder vi standerstrygningsfest.

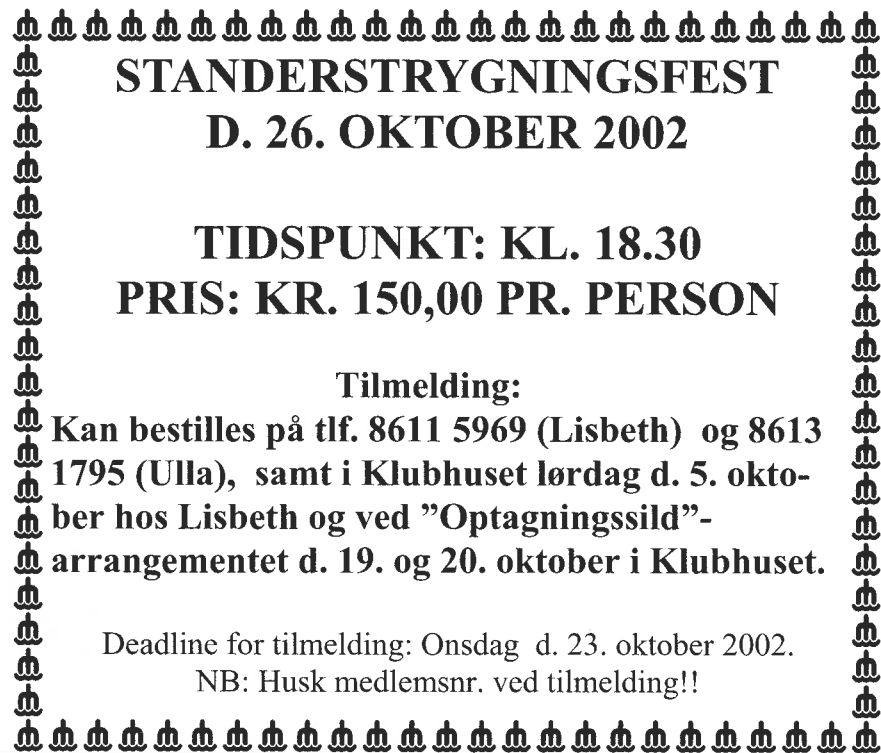
til mølle-princippet", da der kun er plads til 50 personer.

Der vil komme opslag om arrangementerne inden for kort tid.

Vi er sikre på, at der igen denne gang bliver fuldt hus, og tilmeldingen foregår efter "først

VEL MØDT

Hilsen Festudvalget.


STANDERSTRYGNINGSFEST
D. 26. OKTOBER 2002

TIDSPUNKT: KL. 18.30
PRIS: KR. 150,00 PR. PERSON

Tilmelding:
Kan bestilles på tlf. 8611 5969 (Lisbeth) og 8613 1795 (Ulla), samt i Klubhuset lørdag d. 5. oktober hos Lisbeth og ved "Optagningssild"-arrangementet d. 19. og 20. oktober i Klubhuset.

 Deadline for tilmelding: Onsdag d. 23. oktober 2002.
 NB: Husk medlemsnr. ved tilmelding!!

MARSELISBORG SEJLKLUBS TUR TIL ØER 17-18/08 2002

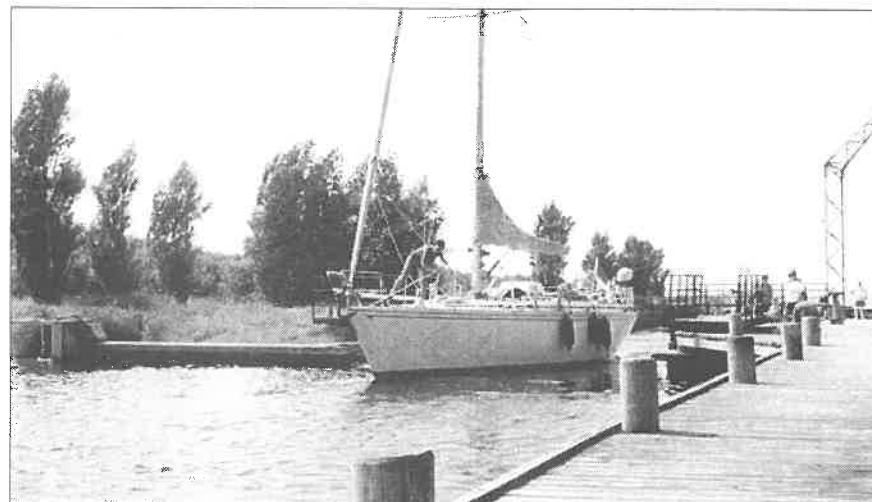
30 voksne og 9 børn fordelt på 14 både samledes kl. 13 i Øer foran tårnet. Danmark var inde i en periode med højtryksvejr med sol, varme og lune aftener, og ca. halvdelen ankom allerede fredag aften og havde under turen nydt en smuk solnedgang.

Øer Maritime Ferieby er lokalitetens rette navn. Under et besøg i Sydfrankrig (Port Grimaud) oplevede nu afdøde

stadsingeniør i Ebeltoft Kommune H. H. Hansen et feriecenter med huse placeret på øer i et kanalsystem. Dette gav ham ideen til et Nordens Venedig, som han mente skulle opføres i Øer.

Projektet blev udviklet ved et samarbejde mellem Friis og Moltke og Ejner Mikkelsen A/S og efter 17 måneders arbejde stod feriebyen færdig og blev indviet i 1988.

Øer-områdets nuværende udseende skyldes i høj grad Århus Sten- og Gruskompagni, der i årene 1935-74 gravede sand, grus, ral og sten i stort



MP-sejl lytter til kunderne

Køb af sejl eller rulle-systemer er en til-lidssag... Vi ønsker kun tilfredse kunder.

Derfor stiller vi mange spørgsmål for på den måde at give dig den bedste og øko-nomisk mest fordelagtige løsning. Det er ingen hemmelighed, at der findes et hav af muligheder omkring sejlvalg, som gør det svært at sammenligne pris.

Vi vejleder, producerer og monterer - at vi også har 40 års erfaring og bagagen fuld af topresultater på kapsejls-baner-ne, gør vel ikke noget...

Vil du vide mere om sejl så kig ind på: www.mpsejl.dk der er åbent hele døgnet. Ring og lad os få en sejlsnak, så bliver du lidt klogere og meget rigere...



MP-sejl
Egå Marina · 8250 Egå
Tlf. 8622 2233
Fax 8622 7786
www.mpsejl.dk
info@mpsejl.dk

Team sails

- ★ Racing Sejl
- ★ Cruising Sejl
- ★ Service/Rådgivning

Ravnøvej 40, 8240 Risskov
86 17 84 66

Snak med fagmanden når det drejer sig om:

- * Navigations-instrumenter
- * Varme og køl
- * Komfurer - gasinstallationer
- * Reparation af elektrisk udstyr
- * Renovering af elanlæg
- * 230 volt i båden

Vi installerer det gerne ombord og giver grundig instruktion. Rekvirer speciale brochurer og priser.

Henning Wermuth Marine Electronic

Ravnøvej 7 - 8240 Risskov
Tlf. 86174565 - Bil 40724565

- snak med fagmanden om sikker og komfortabel sejlsads



AKTIVITETSKALENDER



for Marselisborg Sejlklub 2002

- | | |
|--------------|--|
| 5. okt. | onsdagsbanen slutter efterårsserien |
| 19-20. okt. | optagningssild |
| 22. oktober | duelighedskursus begynder |
| 24. oktober | udvalgsaften |
| 26. oktober | standerstrygning |
| 31. oktober | idé og debataften |
| 13. november | kursus:
en aften med franske fristelser |
| 27. november | generalforsamling |

KLIP UD OG GEM

Din TØMRERMESTER Per Trankjær

Alt i tømrer- og snedkerarbejde.

Udskiftning af tag.

Tilbygning og ombygning.



28 10 59 44

Uraniavej 18 - 8270 Højbjerg

86 14 49 44

RY BÅDEBYGGERI

SILKEBORGØERNES
MARINECENTER

INDUSTRIVEJ 14 · 8680 RY
TELEFON 86 89 26 44



KVALITETS BÅDEBYGGERARBEJDE
TIL PRISER, DER ER VÆRD AT
KØRE EFTER !

STOR BÅDEHAL
MARINEBUTIK



VI KLARER TRANSPORTEN !



Sondrup Marine Motor

Hovedgaden 12, Gylling

8300 Odder

Telefon 86 55 11 57

- Kig forbi Marselisborg Havn, når du mangler

Noget til båden

- Vi har det meste uden, at det koster ekstra.

Vi holder åben året rundt.

Kig ind og få vort store udstyrskatalog

Nyt - Nyt - Nyt - Nyt - Nyt

Autoriseret Mariner forhandler

Rep. af alle mærker

Stort reservedelslager af Mariner/ Mercury

Johnson/ Evinrude

Yamaha

Vi er klar til at hjælpe



Marselisborg Havn - Tlf. 8612 4366 - Fax 8612 4336

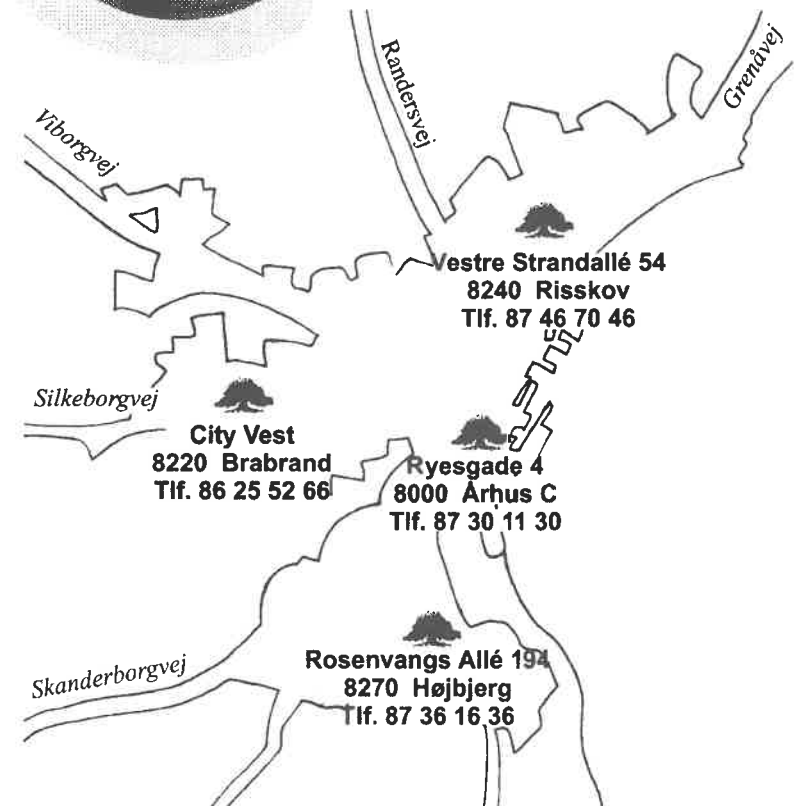
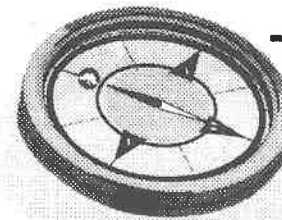
SPONSOR FOR MARSELISBORG SEJLKLUB

TÆT PÅ KUNDERNE...



SPAR
BANK
VEST

- overalt i Århus



Vestre Strandallé 54
8240 Risskov
Tlf. 87 46 70 46

Silkeborgvej
City Vest
8220 Brabrand
Tlf. 86 25 52 66

Rymsgade 4
8000 Århus C
Tlf. 87 30 11 30

Skanderborgvej
Rosenvangs Allé 194
8270 Højbjerg
Tlf. 87 36 16 36

SPONSOR FOR MARSELISBORG SEJLKLUB

HYDRO TEXACO

SPANIEN 63 • 8000 ÅRHUS C.
 TLF. 86 19 68 00 • FAX 86 12 43 32

ÅBNINGSTIDER:

BRÆNDSTOF / KIOSK:

MAN-LØR 07.00-22.00
 SØN 08.00-22.00

VASK:

MAN-LØR 07.00-21.45
 SØN 08.00-21.45

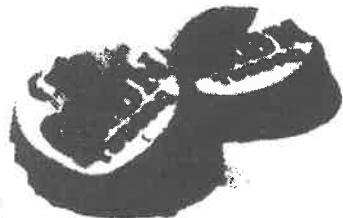


**GRATIS BRUG AF
 STØVSUGER/
 MÅTTERENS**



SPONSOR FOR MARSELISBORG SEJLKLUB

Grøn Tuborg gør livet lidt grønnere.



set hele området. I alt bortgravedes 2,3 mio m³ materiale fra et 115 ha stort område.

Man byggede et ralværk, hvor materialet sorteredes. Herfra blev det transporteret med en tovbane til et udlosningsværk, der var placeret i Ebeltoft Vig et stykke fra kysten.

Mod slutningen af graveperioden afløstes tovbanen af lastbiler.

Kl. ca. 14 gik vi en fælles tur. Nogle syntes, det var for varmt og ville hellere hygge sig i bådene og evt. gå en kortere tur.

Vi gik gennem sandskægheden, der har navn efter, at den dominerende plante er græsset sandskæg.

Heden har sit nuværende bølgede udseende, fordi gravemaskinerne gravede sig i lige linier ind i området. Det uanvendelige materiale blev spyt bagud som halm efter en mejetærsker og derved dannedes "bølgedalene".

Hvor man gravede særligt dybt og nåede grundvandet opstod

aflange vandfyldte grave (søer) eller fugtige lavninger.

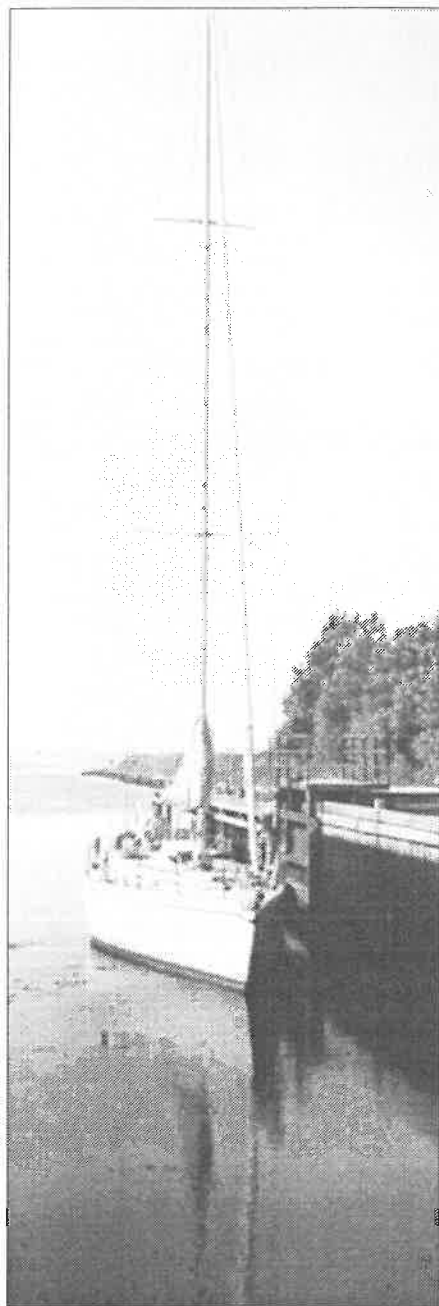
Vi gik gennem det tidligere "Klondike" område. En foretagsom gårdejer udstykkede i 1950'erne en række ulovlige sommerhusgrunde, som blev udlejet på åremål.

Lejerne var mennesker med ringe økonomisk formåen, og området fik et meget blandet udseende, da husene blev bygget af forhåndenværende materiale.

Ebeltoft Kommune sagde på et tidspunkt stop og opkøbte hele området først i halvfjerdsene. I dag kan man stadig finde husfundamenter fra "klondike-tiden" samt støde på vintergækker, påskeliljer, hyacinter, æble- og pæretræer.

Da vi nåede ud til Kattegat, holdt vi en lille ryge- og drikkepause. Et par damer kunne ikke stå for fristelsen til at kaste sig i bølgen den blå. Vi andre nød udsigten – over til bl.a. Hjelm.

Videre gik det igennem en stykke sumpet område.



Der er der basis for mange frøarter og et rigt fugle- og insektliv (bl.a. masser af myg).

Vi gik langs sommerhusområdet (et par drenge så en snog) for til sidst at følge stien bag om Øer-husene til slusen.

Vandet i kanalerne og det store bassin er salt, og da salt er skadeligt for mange planter, var man ved opførelsen af feriebyen bange for, at det salte vand skulle trænge ind i de lavereliggende områder mod syd og vest.

For at forhindre dette blev der gravet en lille smal kanal syd og vest for feriebyen langs grænsen til naturområderne.

Når højdeforskellen mellem vandet i kanalsystemet og vådområderne bliver for stor, så pumpes der ferskt grundvand op i den lille ferskvandskanal som "buffer".

Efter gåturen skulle vi bygge drager. Ud fra en tegning skulle man af plastikposer, bambuspinde, nylongarn, tænd-

stikker og tape bygge sin drage.

Desværre var der ikke megen vind på det tidspunkt. Selvom Ole og Henrik gik op i tårnet, ville dragen kun hænge nedad. Heller ikke Kristoffer og Helle havde held med sig. Men godt forsøgt! – Vi andre morede os dejligt ved at se på.

Kl. 19 samledes vi til spising hos Beef & Ribs. Vi sad udenfor, og det nød vi i den lune sommeraften.

Ribs'ene smagte fortræffeligt, og salatbordet var i top. Alle kunne lide menuen og spiste godt – hvilket tydeligt fremgik af salatbordets hærgede udseende et par timer senere!

Da myggene blev for grådige, gik nogle på bar og hyggede sig gevaldigt.

Børnene havde det bare skægt i svømmehallen og på legepladsen med kæmpehoppepuden. Et par spillede kæmpemikado, og der var en lille præmie til vinderen.

Søndagens fælles morgenmad foregik også i det fri. Vi lånte borde og stole fra den lokale

sejlkлуб og sad på det store område ved svømmehallen i selskab med hinanden og Dr. Nielsen. Der var et par stykker, der havde brug for doktoren...

Ved middagstid begyndte vi at sejle hjemad. Vinden blæste frisk fra sydøst, så vi må formode, at alle "satte alle sejl til" på turen hjem til Marselisborg.

Hvor heldige kan man være med vejret? Det var bare optimalt – vi nød det alle i fulde drag.

Tursejlerudvalget siger tak, fordi så mange sluttede op om vort arrangement. Vi føler, at I har nydt turen – det har vi i hvert fald.



SAMBA, OPTIMIS- TER OG MARSE- LISLØB

Fire restaurationer på havnen havde i år sat sig for at forsøge at koble Marselisløbet på Tangkrogen tættere sammen med havnens miljø.

Når nu der står små 15.000 løbere + tusinder af tilskuere få hundrede meter herfra – hvorfor så ikke forsøge at gøre opmærksom på havnens miljø og aktiviteter, lød ræsonnementet. Resultatet blev, at Navigator, Sweets&Ice, Maritino og Creperiet arrangerede et festligt sambaoptog med ægte sydlandsk stemning, der optrådte på Tangkrogen og senere dansede ned på havnen, hvor der i gården på øen var opvisning og koncert med latinamerikanske toner.

Initiativtagerne havde opfordret Sejlklubben til at levere et maritimt indslag på dagen, og resultatet blev en orienteringssejlsads for optimisterne. 16 optimister fordelt på fire hold sejlede i et par timer rundt

mellem forskellige poster placeret tæt under land og langs Strandvejen, så de mange Marselisløbere ikke kunne undgå at bemærke de små, hvide sejl på vandet.

Opgaverne bestod både i komplicerede regeludregninger og i den mere underholdende genre f.eks. lakridssnørespisning på tid. Et team af forældre bemandede posterne og sørgede for god forplejning til alle. Vejret og stemningen var helt i top, og alle havde en god dag på vand og land.

Hovedpræmierne til de fire hold var sponsoreret af de fire ovennævnte restaurationer, der hver gav et gavekort til et optimisthold, der i samlet flok kan nyde enten isvafler, burgere, pizzaer eller dessertpandekager, alt sammen skyllet ned med sodavand!

LP



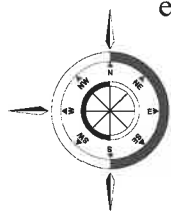
NYT FRA KURSUSUDVALGET

Få Duelighedsbeviset gennem Marselisborg Sejlklub - kun få pladser tilbage!

Vi kan nu tilbyde undervisning og eksamen i såvel den teoretiske som den praktiske del af Duelighedsbeviset, der er Søfartsstyrelsens internationalt anerkendte "kørekort" for både.

Vi har hyret **Duffy Villumsen** til at stå ved roret, og med 20 års undervisningserfaring og udgivelse af egen lærebog er der tale om en kapacitet.

Det teoretiske kursus foregår i klubhuset og begynder **tirsdag i uge 43 2002**. Kurset strækker sig over alle tirsdage aftener (undtaget jul og helligdage) frem til **uge 6 2003** og afsluttes med den teoretiske eksamen.



Det praktiske kursus foregår i samarbejde med Sejlerskolen 90 Mar-

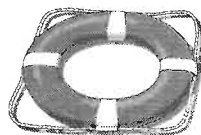
selisborg ombord på sejlerskolens Bianca 28 en weekend i foråret 2003 og afsluttes med den praktiske eksamen (for motor).



Når begge eksamener er bestået, udsteder Søfartsstyrelsen Duelighedsbeviset til kursisten.

Prisen er kr. 1.200,- for begge kurser, undervisningsbøger (til evig arv og eje), lån af øvrigt kursusgrej, eksamensgebyr, udstedelse af fotokort ("duelighedsbeviset") og brug af båd til eksamen.

Det er en betingelse, at **kursister er medlemmer af Marselisborg Sejlklub**. Et medlemskab koster kr. 400,-.



Tilmelding senest 10. oktober på: marsejleren@mail.dk eller til Per Hansen på 8618 2058. Kurset fyldes op efter først-til-mølle princippet, hvorefter der etableres venteliste.



**MARSELISBORG
SEJLKLUB**

Bestyrelsen:

John Klarskov
Tlf. 8684 6868
mobil 2120 5159
Henrik Braun
Tlf. 8625 0003
Lars Skøtt Jensen
Tlf. 8629 3005
Hans-Jürgen Hornschuch
Tlf. 8627 7584
mobil 4020 3525
Asger Christiansen
Tlf. 8627 6273
Jørgen Bonde
Tlf. 8614 7560
Lotte Pape
Tlf. 8618 2058

Suppleanter:

Jacob Spliid Bech
Tlf. 8611 7323
Peder Fink Madsen
Tlf. 8611 3312

Kursusudvalg

Lotte Pape
Tlf. 8618 2058
Jacob Spliid Bech
Tlf. 8611 7323

Sejlerskolen

Peder Stjernholm
Tlf. 8619 5923
E-mail: sejler-
skolen@mail.dk

Kapsejladsudvalg

Formand:
Per Hjerrild Hansen
Tlf. 8618 2058
mobil 2945 5316
E-mail:
onsdagsbanen@mail.dk

Sekretær

Hans Jørgen Knudsen
Tlf. 8611 5969

Materielforvalter

Per Trankjær
Tlf. 8614 4944
Hans-Jürgen Hornschuch
Tlf. 8627 7584
mobil 4020 3525

Klubmåler:

Lars Skøtt Jensen,
tlf. 8629 3005

Klubmåler:

Peder Stjernholm,
tlf. 8619 5923
Hans Erik Nygaard
Tlf. 8695 0210

Turudvalg

Mariane Braun/
Henrik Braun
Tlf. 8625 0003
mobil 2223 4515

**Tove Kraag/
Ole Bach**

Tlf. 8689 2712
mobil 2065 2365

Marselisborg Sejlklub

Marselisborg Havnevej 100 b
8000 Århus C
Tlf. 8618 1586

Kontoret er åbent alle tirs-
dage kl. 17 - 19.

Bestyrelsens medlemmer kan
på skift træffes i kontoret.

www.marselisborgsejlkлуб.dk

Festudvalget

Ulla Hartvig Jørgensen/
Henning Jørgensen
Tlf. 8613 1795
Karl Viggo Stoll
Lisbeth Bjerre-Knudsen
Tlf. 8611 5969

Kamma Borg/
Ulrich Christensen
Tlf. 8699 0922

Lene Mortensen/
Jørgen Bonde
Tlf. 8614 7560
Vibeke Rasmussen
Tlf. 8627 6750

**Sejlkubbens klubhus-
udvalg**

Jørgen Bonde
Tlf. 8614 7560

Optimistudvalg

Udvalget.

Torben Houborg
Tlf. 8613 1498
Mogens Tougård Larsen
Tlf. 8627 3426
Henrik Ballermann
Tlf. 8654 5960
Povl Friis
Tlf. 8672 0085
Flemming Ohlsen
Tlf. 8610 4840

Instruktører.

Stig Knudsen
Tlf. 8627 5906
Peter Lundgaard
Tlf. 8619 7916
Anne Mette Trebbien
Tlf. 8614 6360

Skt. Hans udvalg

Kaj Kristensen
Tlf. 8629 5585
Ane Fink Madsen
Tlf. 8616 7810
Peder Fink Madsen
Tlf. 8611 3312
Margrethe Skøtt Jensen
Tlf. 8629 3005
Lars Skøtt Jensen
Tlf. 8629 3005

Ynglingeudvalg

Ledere/ træner:

Asger Christiansen
Tlf. 8627 6273
Aage Thorborg
Tlf. 8613 4592
Ib Eriksen
Tlf. 8693 6807
Mette Jepsen
Tlf. 8613 6162

Standerudvalg

Kontakt bestyrelsen i
sejlkлубben

**MARSELISBORG
HAVN S/I**

Bestyrelse:

Formand

Hans Peter Nielsen
Tlf. 8614 0403

Næstformand

Jens Lyhne
Tlf. 8672 0302
Mogens G. Larsen
Tlf. 8614 6196
Hans Lydiksen
Tlf. 8627 1642

Kommunal repræsentant:

Jørn E. Seiersen
Tlf. 8619 9810

Marselisborg Havnekontor

Marselisborg Havnevej 54
8000 Århus C
Tlf. 8619 8644
Fax 8619 8799

hjemmeside:

www.Marselisborghavn.dk
E-mail:
mh-si@mail.dk
mh@marselisborghavn.dk

Havnekontoret i tårnet er
åbent:

Mandag til fredag kl. 9 -
12
Tirsdage tillige kl. 16 - 18.

Havnekontoret er lukket i
uge 42 samt d. 24. og 25.
oktober 2002.

Pr. 1. november 2002 er
Havnekontoret i tårnet
åbent:
Tirsd. til torsd. kl. 9 - 12
Tirsd. tillige kl. 16 - 18.

Kontoret er lukket mandag
og fredag.

Forretningssfører:
Mette Christiansen

Havnemester:
Christian Vinberg
Træffes efter aftale

E-mail:
havnemester@marseli

NYT FRA KURSUSUDVALGET: En aften med franske fristelser

Tag med på en tur langs Frankrigs vin og vandveje, når kursusudvalget

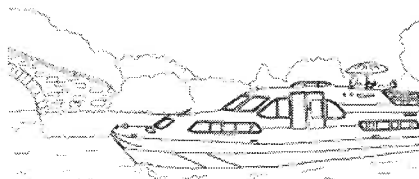
d. 13. november kl. 19.00

i samarbejde med Rejsebureauet Sun-Way og Veksebo Vine inviterer til lysbilledforedrag og vinsmagning. Hvert år tager mange danske familier på sejlerferie i udlandet.

Denne aften sætter vi fokus på sejlads med motorbåd på de franske floder og kanaler.

Sun-Way med base i Hornslet har mange års erfaring som rejsearrangør på de franske vandveje og vil med hjælp fra inspirerende og underholdende lys-

billeder fortælle om mulighederne for at sejle på floder og kanaler, hvor sluser, landsbyer og vinslotte præger rejsen og landskabet.



Veksebo Vine fra Ry vil efterfølgende stå for en vinsmagning med vine og små specialiteter fra nogle af de vindistrikter, der ligger langs floderne og kanalerne i Frankrig.

Folkene bag Veksebo vine udvælger selv vinene de importerer, når de på cykel besøger forskellige vinbønder og -slotte i Frankrig.

Derfor hører der masser af information om dråbernes vej fra drue til flaske med til oplevelsen.

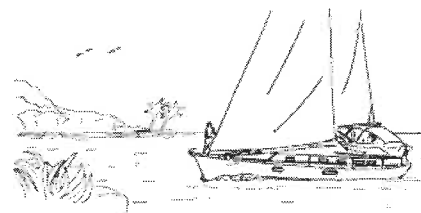
SOMMER, LÆNS OG HYGGE!

Sejlerskolens sommertur var præget af rigtig gode sejleroplevelser for elever, instruktører og bådejere, da 4 både fredag stævnedes mod Tunø i weekenden 6-8. september.

Vinden var perfekt – cirka 5-10 meter hele weekenden – så også lørdagens sejlads mod Ebeltoft gav udfordringer for de 16 deltagere – nogle fik prøvet spilersejlads i den friske vind – så loggen krøb op mod de 10 knob.

I Ebeltoft trafikhavn havde vi en bro for os selv (sammen med 50 sultne ænder!) hvor der blev delt rødvin (egen import

Som afslutning kan alle lade drømmene flyde frit, når Sun-Way viser billeder fra mere eksotiske rejsemål som Middelhavet og Caribien.



Tilmelding senest den 6 /11 på: marsejleren@mail.dk eller til Per og Lotte på 8618 2058.

Bemærk: Begrænset deltagerantal efter først-til-mølle princippet. Deltagerne vil på aftenen blive afkrævet et mindre beløb til dækning af vinsmagningen. Alle deltagere skal være medlem af sejlklubben.



fra Tunø) og fortalt løgnehistorier inden vi gik på restaurant og efterfølgende after-sailing på en lokal bar – hvor indtil flere blev hængende til lukketid.

Søndag var vinden løjet lidt og drejet i øst – det gav grobund for endnu en god sejleroplevelse – nemlig turen tilbage til Marselisborg i knald-hamrende solskin med spiler!

En rigtig god oplevelse med hyggelige mennesker – værd at tænke tilbage på under et efterårs-regnvejr!

-phh



DAGBOGSKLIP fra den store tur til Middelhavet

Klippene går denne gang fra Wesel i Tyskland til Givet i Frankrig. 400 km og et par uger.

Rhinen stor, urolig og stærk befærdet, vi har heldigvis kun ca. 70 km på den fra Wesel til Nijmegen, og så i medstrøm.

Vi har glædet os over at vi har taget omvejen på 150 km via Maas.

Vi har godt nok heller ikke motor til det, men opstrøms af Rhinen er uden tvivl en del pælebankning, styrmandsstress og en motor der får sved på panden.

Wesel, den 26. maj 2002 Vi er såmænd tidligt oppe – Skipper er på løbetur for at studere badehuset nærmere. Daisy får en



hårdt tiltrængt afferskning, der klatvaskes lidt, der gøres godt rent om læ og klargøres til dagens sejllads. Der fyldes frisk vand på tankene, og ved 11-tiden er vi klar og atter i ræset på Rhinen sammen med alle de ”store drenge”.

Det går fint nok, blæsten er tiltagende med os, og vi går i snit 14,5 km i timen. Efter 1½ times tid Rees. Den ser interessant ud med en flot gammel bymur og tårne samt en markant anerledes kirke, som rager op.

To lysegule, nærmest renæssancesættårne, ja, det ser næsten Firenzisk ud. Det er fristende at se nærmere på denne by. På den anden side af Rhinen går en lille kanal ind til Xanten-Yachthafen. Vi enes

om at gå derover og se nærmere på sagen. Det er ikke helt let, vi skal dels krydse Rhinen, som jo er særdeles befærdet, dels gå en smule op imod strømmen, men det lykkes, og kort efter sejler vi ind i en fredelig lille sø, hvor der inderst til venstre ligger en lille havn. Vi lægger til ved siden af havnekontoret, som er en husbåd. Havnemester er på pletten og hjælper med tovværk og gode råd.

27.05.2002

Vi mangler ca. 50 km ad Rhinen for at nå Nijmegen i Holland, og det skal være i dag, så vi tager tidligt afsted. Det går fint, Daisy skyder en god fart og flodbådene er hensynsfulde, når de fræser forbi os. Det er hundekoldt, og vi er lidt tæn-

derklaprende, da vi når krydset, hvor Rhinen deler sig i 2, og bliver til Waal i Holland og Rhinen i Tyskland, det eneste som markerer krydset er et stort rødt kryds på venstre side af floden – og det er ikke lige til at gætte, at det lige er det. Vi drejer til venstre, og det er heldigvis den rigtige vej. Efter nogle kilometer, stadigt med lige mange flodbåde, ser vi Nijmegen. Vor gode ven søulken fra Münster har jo fortalt os, at vi skal gå ind lige efter den første bro ved restaurations-skibene, og vi prøver da også halvhjertede, men det ser altså for forkeret ud, der er ingenting. Vi går rundt og sejler videre hen til den næste bro, som er en jernbanebro, aner uråd og går ind i industrihavnen og spørger os for. Den eneste anlægningsmulighed for lystbåde er der, hvor vi var før, så vi skulle have checket noget bedre. Nu er vi så nødt til at sejle tilbage, men MOD strømmen.

Denne gang sejler vi modigt længere ind, og det viser sig, at der er en vældig fin lille anlægsbro med strøm og parkometer. Den ligger lige 3 min.

gang fra Grote Markt, som er Nijmegens absolutte centrum, så den kan ikke være bedre.

Eneste anke er, at parkometret kun tager kort. Vi har i sagens natur ikke noget kort – kun Euro – der står ikke noget om, hvor vi kan få fat i et kort. Til alt held kommer 2 parkeringsvagter på besøg næsten omgående og mod betaling får vi et klip på deres kort.

Nijmegen er en charmerende



og dejlig by med livlige gågader og masser af fortovsrestauranter og muligheder for indkøb.

28.05.2002 Kl. 11.15 er vi på vej mod Waal/Maas kanalen, som er 9 km lang og forbinder

de to floder. Vi drejer til venstre ved 887 km, og møder stort set omgående vor første hollandske sluse.

Den er STOR med 3 kamre og en masse gult rækværk over det hele, og vi bliver lidt usikre på, hvordan vi skal gebærde os. Vi forstår ikke meget hollandsk, men vi kommer fint igennem slusen og sejler atter på kanal.

En smuk grøn tur, hvor farten er sat mærkbart ned – her er ingen strøm. Efter ca 13 km skal vi atter sluse – tror vi, men kammeret er åbent, og det ligner blot en smal passage. Der kommer flodpramme imod os.

Hej, her er et skilt, hvoraf vi kan læse, at det er en slags trafikreguleret vej, hvor vi selv skal betjene lyset ved at hive i en snor. Skipper trækker i snoren og lyset skifter, og vi sejler igennem – på den anden side møde vi en tysker, som ikke har trukket i snoren, og han cirkler forgæves rundt foran indsejlingen og venter på grønt lys.

Så er vi på floden Maas, den



er meget befærdet, flodprammene er tungt læssede, og de sejler stærkt. Vi bliver vippet en del, når de passerer os. Vi sejler gennem smukt og frodigt landskab. Det er bestemt ikke et dårligt sted at være en ko (heller ikke et menneske for den sags skyld). Mange små landsbyer med majestætiske kirker ligger ned til floden. Vi går forbi Heumen og Boxmeer, hvor der er bådhavne, og håber på at møde en spunsvæg. Vi tilbereder og spiser aftensmad om bord. Det er ikke let – det er en meget trafikeret flod. Ved 20-tiden dukker Arcen op, her findes en fin lille anlæghavn, og byen ser meget hyggelig ud. Vi fortøjer godt trætte og tilfredse med endelig at have fundet overnatning. Et skilt

fortæller noget på hollandsk, som vi må fortolke som, at man ikke må ligge her mellem 00 og 06.00. Vi er for trætte til at tage skiltet alvorligt, og i kraftig bølgegang går vi til ro.

Efter ca. 1 time bliver vi på det nærmeste smidt ud af sengen, da en af de rigtig store sejler forbi, og kaster rundt med Daisy. Det er en urolig nat!!!!

31.05.2002 Turen går ad Juliane uden de store udsving, og Maastricht dukker op. Takket være vort nyindkøbte kort, ved vi, at der findes en lille ny inderhavn i et gammelt ny-restaureret havnebassin. Vi finder vejen ind til slusen, og trykker på betjeningsknappen, som der står at man skal. Efter nogen ventetid åbnes dørene i til den gamle træsluse fra 1931, og vi kan sejle ind og fortøje os.

Der går igen nogen tid, og dørene åbnes ind til havnebassinet – nej, hvor er her dejligt. Vi finder en plads langs kajen og slår tøjret om pullerterne. Vi anmelder hos havnemeste-



ren, det er også dyrt: 22,45 euro for to nætter. Skipper går på posthuset for at få den tilsendte poste restante pakke, og fruene gør lidt rent under dæk imens. Vi går ud for at spise til aften, og bliver glade for, at vi har valgt at komme til Maastricht – det er en rigtig dejlig by. Eneste anke – sproget er simpelthen ikke til at forstå, og vi stirrer fortvivlede på spisekortet. Hjem og til køjs.

Den 02.06.02 står vi stille og roligt op. Ved 11-tiden sluser vi os atter ud på Maas. Skipper har foreslået en kort tur i dag til Ejsden et stykke uden for Maastricht. Vi bunker lige uden for slusen ved Shell 29 liter til 18 Euro. Vi forlader byen, som er i sommerhumør. Der dyrkes

alle former for vandsport, folk solbader og nyder det.

Landskabet bliver til småbjerge med skov og by voksende op ad sig. Jo, det er et dejligt sted i Europa. De andre yachthavne, som også er indtegnet på vores kort, dukker efterhånden op, de ser vældig gode ud, og ligger også i rimelig afstand af byen.

03.06.02 Der løbes og spises morgencomplet. Vi får ikke noget bad – alt er aflåst og lukket. Medens vi nyder kaffen og theen, udkæmpes der en drabelig kamp i den lille indsø. En odder er på udkig efter morgenmad, Blishønemor passer på sine små, og skælder ihærdigt ud på forbryderen. Så er der vildt oprør i vandet, og gennem studier i kikkerten kan vi se, at odderen har fanget en stor fisk, som ikke er til sinds at overgive sig lige med det samme – der kæmpes indædt længe, og hvem der går af med sejren, finder vi ikke ud af. Gæs, ænder og de andre fugle, som lever her, passer uforstyrrede deres morgenritualer. Det gør de også, da vi lidt senere er

på vej ned ad Meuse, som floden nu hedder på belgisk. Store flokke af gæs bor på små øer midt i floden sammen med hejrer og mange andre fuglearter, som vi desværre ikke kender navne på. Vi diskuterer, hvilken vej vi skal gå om øerne, og konsulterer kortet. Vi går derefter venstre om, ekkoloddet småhyler lidt, og inden vi ved af det, lyder der en meget grim lyd, tingene nedenunder kastes rundt, og Daisy sidder fast på en eller flere sten!

Vi slukker motoren og hænger os ud til højre side med al den vægt, vi kan præstere.

Langsomt, langsomt svinges Daisy rundt af strømmen, og vi vover at starte motoren og forsøge os igen. GONK-GRONK-GONK, atter kastes der rundt med tingene nedenunder, og vi sidder fast igen.

Ud over siden igen, og denne gang bakker vi – det lykkes os at komme tilbage til dybt vand igen. Derefter går vi højre om øen. Efter ca. 200-300 m må vi konstatere, at den går ikke –

der bliver lavere og lavere, og ekkoloddet småhyler konstant.

Vi går rundt og sejler helt tilbage til indsejlingen til Albert Kanal og tager denne vej i stedet. Vor første belgiske sluse, den er kæmpestor og vi er alene i den – et hoved højt, højt oppe over os stikker ud over kanten og kigger på os. Langsomt stiger vandet, og vi med. Hovedet viser sig at være en belgisk slusemand, som forklarer os, at vi skal ind og have udfærdiget slusepapirer og betale slusepenge. Hos en anden mand får vi de nødvendige papirer, betaler 1,05 Euro! Og får et billede af den flinke mand.

Turen ad kanalen er kedelig og grim – nærmest et industriområde hele vejen, men her er dybt nok.

Vi sluses ind til Liege – igen en meget stor sluse, og vi deler den med både flodpramme og andre lystbåde. Man skulle tro, at byen har haft de samme arkitekter som det tidligere Østberlin, det er ikke en køn indsejling. Vi går ind i den lille lystbådehavn – nusset og sjus-

ket, fruene er ikke begejstret, men vi mangler både vand og strøm. Vi lægger til foran Yeko, en engelsk båd – med en meget venlig og hjælpsom besætning. Vi inviterer på en Royal, og får gode historier og tips. Familien har boet på båden i 11 år og har tilbragt årene på Europas vandveje med vinterhi i Beaucaire i Sydfrankrig.

04.06.02 Vi fik ikke meget søvn i nat – det er en særdeles urolig havn. Vi skynder os afsted mod Namur ca. 60 km sydpå. Solen skinner og alt tyder på en dejlig dag.

Vi skal sluse 4 gange på vejen, og den første sluse møder vi kort efter Liege, og vi skal huske at gå ind til slusemester og få stemplet vore nye papirer. Der er totalt fyldt op på venteplassen ind til slusen, der ligger rigtig mange penischer – store og meget store.

Vi lægger os ydmygt bag ved Mons – en kæmpe. Der må en spejder afsted, og eftersom det er fruene, som er sprogkyndig,

sendes hun de mange meter op ad stien for at gå på line på den smalle betonkant hen til slusen. Der er sved på panden og meget langt ned, og tungen holdes meget lige i munden, men det giver god information, og spejderen kan vel tilbage på Daisy fortælle, at vi skal sejle fremad og ligge klar – det gør vi, og vi lægger modigt til på siden ad Francis – en af de store.

Kaptajnen har fundet VHF kanalen, og vi kan følge med i de franske instrukser: Victoire, Francis og Fatima kaldes frem – uha! Francis starter motoren, så vi må hellere se at komme væk. Vi sejler lidt rundt om os selv og går så ind i slusen efter Fatima, efter os kommer to lystbåde mere, så vi er altså 6 i alt i slusen – den er rigtig stor. Alt går i god ro og orden – Daisy's besætning udgør et godt sluseteam med god orden i arbejdsfordelingen.

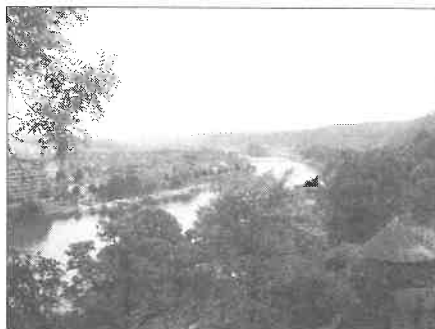
Sejlturen til Namur er meget smuk. Landskabet begynder så småt at indikere, at vi nærmer os Ardennerne, vi sejler atter

på floden Meuse, og den snor sig smukt igennem kønne småbyer og grønne bakkede landskaber. Solen skinner fra en skyfri himmel hele dagen, og Belgien viser sig heldigvis også at være et dejligt land. Da vi når den sidste sluse inden Namur, er klokken 19.15, og slusen er lukket for natten. Vi må fortøje uden for og overnatte her.

05.06.02 Kl. 08.00 ligger vi i slusen i selskab med 2 penischer, og sluses ind mod Namur. Byen ser charmerende ud, vi vælger at gå til den lille lystbådehavn ved bydelen Jambre over for Citadellet, som knejser langt over byen på bjerget, vor engelske ven havde foreslået anlægskajen lige ved indsejlingen på floden Sambre – den er gratis. Men vi vil gerne have strøm, vand og bad.

Efter aftensmaden går vi en tur over den kønne bro med gamle lamper og fyldte blomsterkummer til den anden bydel. Til kajs ved Sambre ligger sørme Yeko, og vi må lige hen og hilse på. Inden vi ved af det sid-

der vi bænket i en lille hyggelig kay. Der er rødvin, whiskey og Kiplings digte på bordet. Pat og Mike samt deres datter Dheryn er på vej til Charleroi, vi har en festlig aften sammen, og vi får en masse gode råd om den videre færd. Da vi går hjemad ved 22.30-tiden, inviterer vi familien på genbesøg på Daisy samme tid i morgen, vi har begge besætninger valgt en ekstra dag i den charme-



rende Namur.

09.06.02 tager vi afsted med kurs mod Givet og Frankrig. Det er lidt køligt, men solen skinner og alt tyder på en dejlig dag. Vi har 4 sluser, de sidste i Belgien, alle dem vi har mødt her, har været meget store sluser. I den første møder vi flere af vore "kajakammerater", efter stempling sejler vi videre

og nu er vi helt inde i Ardennerne, det er simpelthen en smuk tur.

Vi møder mange hyggelige anlægssteder undervejs. En af de andre fra Dinant har valgt at gå ind på et af disse steder lige før næste sluse, her er en charmerende restaurant.

Vi passerer grænsen, og sejler ind i dagens sidste sluse, som nu ligger på fransk vand. Her skal vi købe Vignette – tror vi, men kontoret er lukket, og vi skal vente med at købe den, til vi kommer til St. Jean de Losne – den unge slusemester siger, at hvis vi får vrøvl, skal vi blot bede de efterfølgende om at ringe til ham.

Mange hilsner
Bent og Annie Lønskov



ORIENTERING fra bestyrelsesmøde den 2. september 2002

Godkendelse af sidste referat
Referatet blev godkendt og underskrevet.

Opfølgning på sidste møde
Gennemgang og revidering af: Bestemmelser om indskud og ret til bådplads tages op som selvstændigt punkt på næste møde.

Siden sidst
Artikler i diverse aviser og indslag i TV kan give det indtryk, at Marselisborg Havn S/I har taget initiativ til sambaafstener på havnen, samt brugt ressourcer i form af bl.a. arbejdstimer på arrangementet. Dette er ikke tilfældet, og det blev besluttet, at der fremover ingen udtalelser sker til pressen uden bestyrelsens forudgående godkendelse.

Der bliver sat endnu en flaskecontainer op, så vi nu har en ved indkørslen til jollepladsen, og en ved Miljøskuret.

Månedsopfølgning

Juli og august måned har desværre ikke rettet op på de manglende indtægter vedr. gæsteleje og års- og månedsløje. Sammenholdt med de fremskudte udgifter til reparation af bro 6, 7 og 8, hvor pælene er indkøbt og alle skal rammes på en gang, giver det et underskud for 2002. Dette giver dog ikke anledning til ekstraopkrævninger, da udgifterne er med på langtidsbudgettet for 2003.

Budget 2003

Der udarbejdes fremover anlægsbudgetter sammen med driftsbudgetterne. Budgetlægning for 2003 tages op på næste møde. Næste års priser skal samtidig fastlægges, ligesom der skal kikkedes på en evt. belønning til de pladshavere, der deltager i vagtordningen. Det blev besluttet at indkøbe budgetmodulet til vort regnskabsprogram straks, så vi fra næste år undgår at skulle sammenligne regnskabs- og budgettal fra 2 forskellige systemer.

Vagtordningen

Diverse omkring vagtordning blev gennemgået. Se uddybende indlæg andetsteds i bladet.

Udlejning af Messen

Der er endnu ikke endelig afklaring på udlejning af Messen. Havnen har modtaget et tilbud som er for lavt, hvorfor der arbejdes videre med andre muligheder.

Status igangværende sager

Listen blev gennemgået og færdiggjorte opgaver blev slettet, bl. a. er alle grejskurene nu malet, ligesom invalideparkeering er reetableret.

Eventuelt

Vi kan ikke nå at arrangere noget med hensyn til den 15.09.02, hvor der er igangsat en "officiel rengøring af det offentlige rum".

**NYT FRA HAVNE-MESTEREN**

Så blev det igen oktober måned, og endnu en sejlersæson er ved at nærme sig sin afslutning. Selvom starten var våd, har hovedparten af sæsonen været helt utrolig. Vore hjemlige farvande har hverken hvad angår vejr eller vind behøvet at stå tilbage for de middelhavslande, der for nogle står som det forjættede sejlerparadis.

Som en del af jer har bemær-

ket, har sommeren hernede været temmelig turbulent. En stor tak til alle jer, der på så konstruktiv vis har hjulpet til med at få tingene til at fungere. Nogle gange føler jeg mig af jer privilegeret, langt udover hvad min relativt korte tid hernede egentlig berettiger mig til.

Bagklogskaben er ikke uønsket, faktisk tværtimod. Essentielle dele af den er med til at præge og dermed udvikle den strategi, der fremover bliver lagt. Det er svært at være med til at lægge en kurs og dermed tage et medansvar for de ting, der sker. Bagklogskaben er meget, meget lettere, men man skal passe på, at den vedbliver at være konstruktiv. Negativisme trætter, slider og gavner ydermere ingen. Nok om det.

Set i bagklogskabens lys er der efter min mening ingen opgaver hernede, der ville blive løst på nøjagtig samme måde, hvis ellers vi havde muligheden for at skrue tiden tilbage. Det har vi imidlertid - og heldigvis - ikke.

Men det kan hos mig ikke fjerne glæden over de resultater, vi har nået. Renoveringen af bro 2 og 3 er mig bekendt en af de største opgaver, som havnens personale hidtil har løst selv. Resultatet er blevet så godt, at en af de entreprenører, der bød på opgaven, nu bruger bro 3 som model for anlæg af en ny havn på Fyn. Derudover har vi, der arbejder hernede, fået en fælles erfaring og nogle værktøjer, der gør det langt nemmere at lave stort vedligehold her i havnen. Derudover sparede vi cirka en halv million kroner ved at lave arbejdet selv.

Et af de største problemer, vi har haft med broerne, var at få materialerne frem til tiden. Vore pæle er resistente overfor pæleorm og på den måde unikke. Desværre ved de sydamerikanske leverandører godt det. Den helt urimeligt sene leverance gjorde, at vi i år endte med at bygge broer, selvom sæsonen var begyndt. Det håber jeg aldrig mere bliver nødvendigt. Da der endelig kom pæle, kom der mange. Nu bør vi have de pæle, vi de næste

flere år måtte få brug for. Det er en god ting, fordi det giver os en langt større frihed i planlægningen. Det får vi brug for.

Bro 6 er knækket, og en stor del af forankringskæderne er i meget ringe stand på grund af galvanisk tæring. Dog ikke i så ringe stand som på bro 7, hvor en stor del af kæderne er væk, ligesom tilfældet i sin tid var på bro 3. Støtpele ved broerne erstatter kæderne, derfor slår vi i år støtpele ved samtlige resterende flydebroer i havnen, dvs. på bro 6-7-8. Det bliver formentlig skipper Christian ombord på skibet Ivy, der bliver belastet med den opgave i årets sidste arbejdsuge.

Planen er at renovere bro 6 helt. Jeg overvejer i den forbindelse at droppe y-bommene på den yderste del af broen og til gengæld her anbringe hækpæle ligesom på bro 4. Hermed vil jeg lade havnen leve op til de ændrede krav, det stiller til broanlægget, at jeres både konstant bliver større og større og for nogles vedkommende efter-

hånden tangerer begrebet færger. Bro 7 og 8 skal i år kun have slået pæle. Renoveringen sker først i vinteren 2003/2004. Bro 2 skal også i år færdigrenoveres. Måske er det her, vi skal vælge at lave færgehavn.

Aktiviteterne i havnen i vinter gør, at vi fra midten af november skal have tømt bro 6, 7 og 8. Bro 7 og 8 åbner vi igen i januar, mens bro 6 vil være lukket vinteren over. Dele af bro 2 skal tømmes til januar og åbner først igen til sæson start i april næste år.

Bro 3, 4 og 5 er i år vinterbroer, eltavlen ved bro 6 bliver flyttet. Bro 1, 9 og 10 forbliver uberørt.

Jeg var godt tilfreds med optagning og placering af bådene hernede sidste år.

Jeg vil i år prøve at kopiere sidste års optagning af både. Efter min mening forløb den virkelig tilfredsstillende, også med hensyn til inddeling af vinterpladsen. Til jer, der er nye i havnen, vil jeg lige nævne, at du som pladshaver til en-

hver tid selv bestemmer, hvornår og hvor længe du vil have din båd på land. Du kan melde dig til en af havnens fælles optagningsdage. Datoerne finder du her i bladet, på opslagstavlen ved kontoret og på vores hjemmeside. Prisen er afhængig af, hvilken mobilkran du benytter dig af.

For både indtil 6 tons er prisen 300 kr., for både indtil 7,5 tons 400 kr. Afregning kontant på stedet. For både over 7,5 tons dog efter tilsendt regning. Uanset hvordan og hvornår din båd kommer på land, er det os alene, der bestemmer, hvor den kommer til at stå, og det er vores ansvar at finde dit stativ frem og anbringe det der, hvor det skal være. Som noget nyt i år kan vi selv løfte både indtil cirka 1600 kg.

I er jo i år mange, der bliver i vandet, men det er langt fra jer alle, der ønsker strøm. Fordi vi i år ikke har rådighed over vores sædvanlige vinterbro, vil det hjælpe mig, hvis I i år så tidligt som muligt melder jer til vinterplads i vandet og til vinter-el.

Og til sidst til dig, Preben Tvebak, respekt og hatten af for dig, og hvad du har opnået. Onsdagsbanen behøver ikke længere at undvære din deltagelse.

Og velkommen hjem til Michael og to gange Rita. Mentalt har jeg det sidste års tid ofte været med som blindpassager ad Donau'en til Sortehavet og videre mod syd og senere mod vest, indtil I endte i Frankrig. Så alle sluserne og endnu engang Europas kanaler tilbage til Marselisborg. Jeg har snart været havnemester i femten år, jeg har oplevet mange komme hjem fra lange rejser, men aldrig som jer. I ville helt hjem, så I blev ombord og ringede efter vognmanden og fik ham til at transportere skib og alt ombord helt hjem i havnen. Jeg håber, at I af sejlklubben bliver bedt om i vinterens løb at fortælle om jeres rejse. Velkommen hjem.

Med venlig hilsen
Christan Vinberg

OPTAGNINGS- DATOER 2002

For både indtil 6 tons:

Lørdag 12 oktober

Lørdag 19 oktober

Søndag 20 oktober

Fredag 25 oktober

Lørdag 2 november

Lørdag 9 november

Lørdag 16 november

For både indtil 7,5 tons:

Lørdag 26 oktober

For både indtil 25 tons:

Fredag 15 november

FØRSTE SKUR TIL HØJRE

»Hvor bor vagtordningen på Marselisborg Havn?« Dette spørgsmål har ikke været let at besvare særlig konkret i denne sommer. Men det kan det fremover. Svaret er nemlig: »Første skur på højre side, når du kører ind på havnens område.«

Man kan ikke undgå at se skuret, når man bevæger sig ind på havneområdet, og tilsvarende kan man se det, når havnen forlades. På nøjagtig samme måde vil man blive set, når man ankommer til havnen, og det vil blive bemærket, når man forlader den igen.

»Man kan se ud til alle verdens hjørner inde fra det skur«, siger Hans Lydiksen. Han er havnebestyrelsens repræsentant i vagtudvalget.

Efter ca. 1. oktober 2002 er skuret beboet af to personer. Når de ikke spadserer rundt på havnens område, sidder de inde i skuret, og holder øje med trafikken til og fra havneterritoriet. Personerne er tilknyttet

den frivillige vagtordning blandt havnens pladshavere, hvor pladshavere på skift sidder vagt mellem kl. 22.00 til kl. 05.00 næste morgen.

Havnens bestyrelse har købt et af sejlkubbens grejskure. Det er sat i stand. Der er sat nye termoruder i, og vægge, loft og gulv er isoleret, så vagterne kan holde varmen i de mørke vinteraftener. Ny dør er der også sat i. Gulvet er isoleret med Flaminco, så skuret kan klare én af de sjældne - men forekommende - oversvømmelser.

Vagtskuret bliver behørigt møbleret. Stole og bord til at sidde på og ved. Så kan vagttiden fordrives med kortspil, raffle eller også kan man blot ordne verdenssituationen igen og igen. Kaffemaskine og køleskab findes også. TV og videomaskine installeres, så ligger du inde med et par videofilm, så efterlad dem på hylden efter din vagt. Så kan andre få glæde af dem. Vagtudvalget lægger op til, at de frivillige vagter kan få sig en hyggelig aften og nat, mens de samtidig passer på vores både. -the

»All hands on deck«

Det er et maritimt kampråb. Skibet har problemer af den ene eller den anden art. Derfor er der brug for alle. Ud af køjerne og op på dækket. -Og det er nu!

Vagtudvalget mangler frivillige til at være med til at gøre vagtordningen 100 %. Der er allerede ca. 70 tilmeldte, og der er etableret et vagtudvalg, der styrer tingene. »Hvis alle pladshavere er med, så skal vi ikke engang gå vagt én gang om året,« siger Hans Lydiksen fra Vagtudvalget. Så det vil være rart med 'all hands on deck'.

Ud over Hans Lydiksen sidder Søren Nordendahl og Kristian Jacobsen i Vagtudvalget.

Giv vagt

Vagtudvalget vil gerne høre fra alle pladshavere, uanset om man har en sejlboat, en motorboat, en motorsejler, en jolle osv. Skippere og besætninger fra alle bådtyper er særdeles meget velkomne til at deltage i vagtordningen. Det kan fremme diskussionslysten i vagtskuret om hvilken bådtype og

hvilke fremdriftsmidler, der er bedst. Vagtudvalget har etableret en e-mail adresse, hvor man kan tilmelde sig vagtordningen. Adressen er:

mhvagt@kochs.dk

Har man ikke adgang til e-mail, kan man altid rette henvendelse til havnekontoret på tlf. 86 19 86 44. Her vil man under høflig betjening kunne aflevere sin tilmelding til vagt-ordningen. Vagtudvalget har sendt et brev til alle pladshavere, hvor hver enkelt pladshaver opfordres til at melde sig til vagtordningen. Alle skal herfra opfordres til at melde sig til - gerne sammen med din nabo i havnen - og benytte tilmeldingskuponen i brevet, som gengives her på side 46. -fhe

GENOPTAGELSE AF VAGTORD- NING PÅ HAVNEN.

I løbet af det sidste års tid er antallet af tyveri/ tyveriforsøg/hærværk på Marselisborg Havn steget, og omkring 1. juni 2002 besluttede Søren Nordendahl

og Kristian Jacobsen sammen med Hans Lydiksen fra havnens bestyrelse at forsøge at få genoplivet vagtordningen. Omtale af vagtordningen har også været i Marsejleren. Indtil dato er det lykkedes via mund-til-mund-metoden at få tilbagemelding fra ca. 70 pladshavere.

En del af disse har allerede haft vagter. Vagten har været besat i juni måned og igen fra 10. august.

Der er nedsat et vagtudvalg bestående af Søren og Kristian, og der er fra bestyrelsen bevilget et beløb til indkøb af materiale til brug for vagten (overvågningsudstyr, mobiltelefon, håndradioer, mærkater til at påsætte de både hvis ejer er medlem af vagten.)

Endelig er det planen, at der flere forskellige steder skal opsættes sensorer, så man får besked, hvis der kommer personer på havnen ad andre veje end asfaltvejen. Sensorerne bliver flytbare, så de ikke altid vil være opsat de samme steder.

Sensorerne er med opkald (sms-besked) til mobiltelefonen, og det vil fremgå hvilken sensor der er aktiveret.

Herefter foretager vagten det videre fornødne efter instruks herom.

Vagten er ikke "politi". Vagten skal kun iagttage og er der problemer, ringes der med det samme til politiet via mobiltelefonen, hvor der er indkodet et direkte nummer til vagthavende på Politigården.

Du opfordres med denne skrivelse til at tilmelde dig vagtordningen, så vi alle kan værne om og være fælles om at passe på vores værdier.

Tilmelding til vagtordningen skal ske hurtigst muligt, således at vagtordningen bliver så effektiv som mulig.

Hvis alle tilmelder sig, vil der blive tale om en vagt på havnen ca. 1 gang om året eller mindre.

Vagten – der f. eks. kan bestå af 2 personer – møder ind på vagten på det aftalte tidspunkt

og i løbet af aftenen/ natten går man et par runderinger på hele Marselisborg Havns område. Søren og Kristian har påtaget sig udfærdigelse af vagtplaner og **til brug for tilmelding til ordningen** eller andre meddelelser til vagtudvalget er der oprettet en emailadresse: mhvagt@kochs.dk. Tilmelding kan også ske til havnekontoret ved at udfylde og aflevere nedennævnte tilmelding.

Det er vagtudvalgets håb at der bliver stor tilslutning til ordningen, idet det yderligere bemærkes, at en stor del af pladshaverne har fået nedslag i ansvarsforsikringen på grund af oplysningen om at der på Marselisborg Havn eksisterer en vagtordning!

Endelig kan det oplyses, at havnen har købt 2 af sejlkubens grejskure, og disse er nu ved at blive indrettet til brug for vagten. Det forventes, at skurene kan tages i brug i løbet af ca. 14 dage.

Med venlig hilsen
Søren Nordendahl
Kristian Jacobsen

**TILMELDING TIL:
VAGTORDNINGEN PÅ MARSELISBORG HAVN:**

Navn

Adresse

Telefon evt. mobil.....

Emailadresse.....

MH-nr.

Bådpladsnr. og bådnavn.....

Specielle ønsker om vagtdage (f. eks. mandag, tirsdag o.s.v.)

.....

BådKræmmeren

Marsejleren introducerer "BådKræmmeren", som er en markedsplads for pladshavere på Marselisborg Havn og medlemmer af Marselisborg Sejlklub, som vil sælge og/ eller købe ting og sager til båden.

Plovanker sælges. Aldrig brugt. 300,- kr. Tlf. 86 99 09 22

Bådsmandsstol sælges. Brugt én gang i en halv mastehøjde. 200,- kr. Tlf. 40 42 75 40.

Plexiglas købes. Restpartier. Tlf. 40 42 75 40.

Optagelse af gratisannoncer i Marsejleren sker gennem > hej-

gaard@stofanet.dk <

StayAlive

Hvem kender ikke pelikanen "Pelle" fra tegneserien Rasmus Klump. Denne noget usædvanlige fugl er kendt for at være leveringsdygtig i stort set alt. Der er ikke den ting, som den gavmilde pelikan ikke kan hive ud af næbbet.

Og hvorfor nu denne henvisning til en tegneseriefigur? Jo, for der er udviklet en redningsvest, der leder tankerne hen på figuren. Redningsvesten har fået det oplivende navn "Stay-Alive", og i stil med Pelles næb, kan man hive alskens redningsudstyr ud af to store lommer, der sidder på forsiden af vesten.

Det er ikke småting, der følger med én ud på den blå hylde, hvis man altså har en Stay-Alive på:

Tre nødraketter, et spejl, en vandtæt lygte, en flydeline på 15 meter, to håndblus, forbindelsesline til andre nødstedte, en foldud øse samt en oppustelig signaleringsanordning. Sidstnævnte er fæstnet til redningsvesten, så den ikke driver væk i hårdt vejr, og kan i op-

pustet tilstand nå to meter op over hovedet. Spidsen af anordningen er påklippet reflekterende tape. Derudover er vesten udrustet med et nødflag, der flyder efter den nødstedte, så vedkommende er mere synlig fra luften.

Men hvor er fløjten?

StayAlive er naturligvis udviklet af en amerikaner, der har erfaring fra Florida Marine Patrol. Alt for ofte viser det sig, at nødstedte ikke er til at finde. Derfor er vesten udviklet til at medbringe det mest nødvendige udstyr, så sandsynligheden for en hurtig søredning forbedres.

-fhe

