

# MARSEJLEREN

Medlemsblad for Marselisborg Sejlklub og Havn.



15. febr. 2002  
Nummer 1

**NU FÅR SEJLKLUBBENS  
MEDLEMMER DERES EGET  
KLUBHUS**

**LÆS MERE INDE I BLADET!**



## MARSEJLEREN

udgives af Marselisborg Sejlklub  
og Marselisborg Havn S/I  
Bladet udkommer 8 gange pr. år i  
febr., april, maj, juni, juli, august,  
okt. og nov. Oplag: 750 eks.

Henvendelser vedr. bladet til:

Redaktionen

Havnekontoret

Marselisborg Havnevej 54

8000 Århus C

E-mail: marsejleren@mail.dk

Redaktør (ansvarshavende)

Inger Søndergård

Fagredaktør: Lotte Pape

Tlf. 8618 2058 / 2945 5316

Bladudvalg:

Flemming Bech,

Tlf. 8628 0083

Kurt Steffensen

Tlf. 8627 2345

Frans Hejgaard

Tlf. 8619 9481

Annoncer:

Inger Søndergaard

Tlf. 8627 5720

## INDHOLDSFORTEGNELSE

### Forside:

Det nye klubhus

### Artikler:

- s. 3: Referat af generalforsamling i sejlklubben, Deadlines 2002
- s. 8: Projekt: "Køb af nyt klubhus"
- s. 11: Kursusprogram for vintersæsonen
- s. 13: Aktivitetskalender 2002
- s. 14: Orientering fra kapsejlsudvalget
- s. 22: Nyt fra Skt. Hans-udvalget
- s. 23: Nyt fra festudvalget, Bookning af klublokale
- s. 24: Tvebakken under sejl og sne
- s. 26: Meddelelser fra havnemesteren
- s. 28: Søsætningsdatoer 2002, Sejler service
- s. 31: Orientering fra bestyrelsesmøde 4. december 2001
- s. 33: Orientering fra bestyrelsesmøde 7. januar 2002

### Annoncer:

- s. 3: Jubo
- s. 12: Team Sails, Henning Wermuth
- s. 14: Per Trankjær
- s. 16: Sondrup Marine Motor, Marselis Bådudstyr
- s. 17: Sparbank Vest
- s. 20: Ry Bådebyggeri, X-Yachts, Tuborg
- s. 21: Ove Therkildsen, MP-sejl, Hydro Texaco

Alle medlemmer af Marselisborg Sejlklub, pladshavere og øvrige brugere opfordres til at komme med gode og aktuelle indlæg til bladet. Synspunkter fremført i læserbreve og andre indlæg kan

ikke betragtes som Marselisborg Sejlklubs eller Marselisborg Havns synspunkter. Redaktionen forbeholder sig ret til at forkorte indlæg eller undlade at bringe dem. Venlig hilsen redaktionen.

## MEST OM SEJLKLUBBEN

### REFERAT

af generalforsamling i Marselisborg Sejlklub d. 9 januar 2002.

#### Dagsorden:

1. Valg af dirigent
2. Bestyrelsens beretning for det foreløbne år.
3. Aflæggelse af årsregnskab samt forelæggelse af budget for det kommende år.
4. Valg af bestyrelse.
5. Valg af 2 suppleanter til bestyrelsen.
6. Valg af 2 revisorer.
7. Valg af 1 revisorsuppleant.
8. Fastsættelse af kontingent.

#### Deadlines for Marsejleren i 2002

Deadline	Udkommer
5. marts	1. april
7. april	1. maj
7. maj	1. juni
7. juni	1. juli
7. juli	15. august
5. september	1. oktober
15. oktober	15. november

Stof til Marsejleren kan mailes til marsejleren@mail.dk eller afleveres på Sejlklubbens kontor i tårnet.

**KLIP UD OG GEM**

Specialopgaver  
i rustfrit stål

- Vandtanke
- Brændstofstanke
- Søgelændere
- Badestiger
- Alle former  
for beslag



a/s jubo  
Industrivej 33  
8660 Skanderborg  
Tlf. 86 57 15 88  
e-mail: jubo@jubo.dk



9. Indkomne forslag:  
Forslag til ændring af vedtægter. (bilag udsendt med regnskab)  
Forslag til køb af nyt klubhus.
10. Eventuelt.

### **ad 1. valg af dirigent**

Niels Sørensen valgt.

### **ad 2. Bestyrelsens beretning for det forløbne år.**

Formanden gennemgik den udsendte beretning i hovedpunkter og takkede udvalgene for det gode samarbejde.

Der var en speciel tak til Flemming Bech for sin store indsats i bl.a. kursusudvalget, Gunnar Jensen for sin store indsats hos Opti-

misterne, og Kurt Steffensen for Skt. Hans arrangementet. Formanden sluttede af med at gentage bestyrelsens vision, at bibeholde det gode samarbejde der er med udvalgene og havnen. Der var følgende kommentarer til beretningen:

Der skal gøres mere for at få flere ungdomssejlere, f.eks. hvervekampagne på gymnasier m.m. Beretningen blev herefter enstemmigt godkendt.

### **ad 3. Aflæggelse af årsregnskab samt forelæggelse af budget for det kommende år.**

Kassereren gennemgik regnskabet. Som det kan ses, skyldes det store overskud, en generel tilbageholdenhed på udgifterne i ud-



*Der var flot fremmøde - 61 stemmeberettigede*



valgene, samt Skt. Hans festens store overskud.

Kommentarer til regnskabet: Notenummereringen er forkert fra note 10. Det relativt store tilgodehavende skyldes regnskabet's skæringsdato, hvor regninger er fremsendt, men endnu ikke betalt.

Den store difference mellem budget og regnskab skyldes bl.a. Skt.Hans, som altid budgetteres til kr. 0,-, samt den tidligere omtalte tilbageholdenhed på udgifterne i udvalgene.

Den store udgift til revision skyldes krav om ekstern revision. Dette er en sikkerhed for at klubbens regnskab overholder lovgivningen.

Regnskabet blev enstemmigt godkendt.

Det fremlagte budget for 2001/02, blev anerkendt af generalforsamlingen.

#### **ad 4. Valg af bestyrelse.**

Lotte Pape og Jørgen Bonde blev valgt.

#### **ad 5. Valg af 2 suppleanter til bestyrelsen.**

Peder Fink Madsen og Jacob Bech blev valgt.

#### **ad 6. Valg af 2 revisorer.**

Revision Djurs valgt som ekstern revisor. Steen Lembo valgt som intern revisor.

#### **ad 7. Valg af 1 revisor-suppleant.**

Niels P. Jensen valgt.

#### **ad 8. Fastsættelse af kontingent.**

Følgende kontingent blev vedtaget.

A-medlem	kr. 800
Familie (pr. medlem)	kr. 600
Pensionist	kr. 400
Ovenstående er incl. stander.	
B-medlem	kr. 400
Ungdom	kr. 275

Inden pausen, hvor Sparbank Vest gav en øl, takkede formanden de afgående bestyrelsesmedlemmer, Kaj Kristensen og Inger Søndergård.

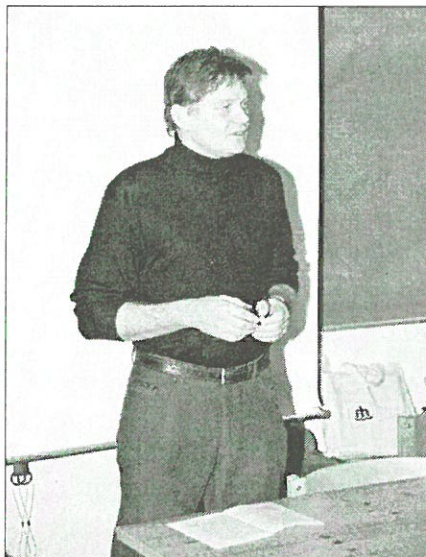
#### **ad 9. Indkomne forslag: Forslag til ændring af vedtægter.**

Der blev stemt om de fremsendte forslag til ændring af vedtægter. Der var 61 stemmer for, ingen imod. For at ændringerne kan vedtages, skal der ifølge

vedtægterne være mindst halvdelen af stemmeberettigede medlemmer tilstede, og af disse skal mindst 2/3 stemme for. Da der er 198 stemmeberettigede medlemmer, kræver det en ekstraordinær generalforsamling for at vedtægtsændringerne kan vedtages. Bestyrelsen vil indkalde. Efter afstemningen blev bestyrelsen opfordret til at udsende budget for næste regnskabsår inden udgang af nuværende regnskabsår.

### **Forslag til køb af nyt klubhus.**

Der blev på generalforsamlingen uddelt en beskrivelse af projekt: "Køb af nyt klubhus". Projektet



*Formandens beretning*

indeholder køb af det sydlige spejderhus, ved Bro 9.

Formanden begrundede forslaget med, at samle klubbens aktiviteter og dermed give bedre sammenhæng i klubbens dagligdag. Samtidig ønskes klubbens økonomiske rammer forbedret på lang sigt ved at eje klubhus og etablere jolleplads på areal, som stilles til rådighed af Århus kommune.

Bestyrelsen fremlagde en økonomisk oversigt, der viser, at økonomien hænger sammen.

Der er nu tilsagn fra alle parter om, at handlen kan indgås, kommunen, spejderne og havnen. Der er på byrådsmødet d. 9. januar ligeledes stillet en kommunal lånegaranti på kr. 670.000,-.

Det vil således være muligt at få finansieret huskøbet.

Bestyrelsen vil nedsætte et udvalg, med repræsentant fra bestyrelsen og klubmedlemmer, som skal stå for den videre planlægning i forbindelse med flytningen. Interesserede klubmedlemmer bedes kontakte bestyrelsen.

Følgende blev diskuteret i den efterfølgende debat:

Husets er undersøgt og erklæret i god stand af Fritids- og Kulturforvaltningen. Udenomsarealet er fælles med spejderne.

*Inger og Kaj gik af -  
og Ulla gik i baren*



Det er muligt at flytte skillevægge i huset. Loftet kan indrettes til kontor. Hvis der evt. bliver behov for en udvidelse af huset, skal dette sandsynligvis godkendes i lokalplanen for havnen. Projektet vil også indeholde jolleplads med grejskure på kommunal grund. Containerne vil ikke kunne genanvendes, da der er krav om bestemt arkitektur på havnen. Kapsejladsgrejet vil i første omgang forblive i banevognen. Det er aftalt med Havnen, at den nye jollerampe og flydepontoon etableres i samarbejde med havnen, og sandsynligvis først etableres i vinteren 2002/03. Enkelte medlemmer satte spørgsmål ved det fornuftige i at flytte optimisterne og bygge en ny jollerampe. De opfordrede besty-

relsen til at lytte til kritikken vedr. flytning til det nye klubhus, og især undersøge besejlingsforholdene nøje til den kommende jollerampe. Denne kritik vil bestyrelsen selvfølgelig lytte til. Der blev fremsat en idé til bestyrelsen om, at medlemmerne kan yde et frivilligt lån til klubben. Der var bred enighed om, at det vil give en god dynamik i klubben, når den bliver samlet omkring det nye klubhus, således at ungdom og seniorer føler, de er medlemmer i den samme sejlkub. Forslaget blev vedtaget med 55 stemmer for, 0 stemmer imod og 6 undlod at stemme.

**ad 10. Eventuelt. Intet.**

Referent: Lars Skøtt Jensen



## Projekt: "KØB AF NYT KLUBHUS"

### Forkortet beskrivelse af generalforsamlings dags- orden pkt. 9.

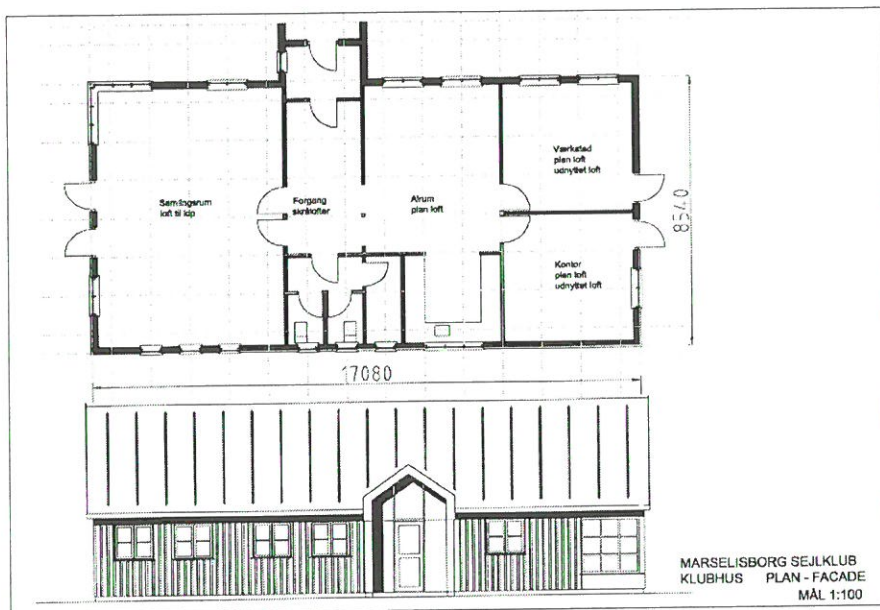
På generalforsamlingen i januar 2001 blev bestyrelsen bemyndiget til at arbejde for erhvervelse af det sydligste spejderhus i den østlige del af Marselisborg Havn, samt at etablere faciliteter for ungdomsafdelingerne på kommunale arealer i nær tilknytning til klubhuset.

Formålet er at samle klubbens aktiviteter fysisk og dermed give en bedre sammenhæng i klubbens dagligdag.

Samtidig ønskes klubbens økonomiske rammer forbedret på langt sigt ved at eje klubhus og etablere jolleplads på arealer som stilles til rådighed af Århus Kommune.

### Nyt Klubhus.

I begyndelsen af 90'erne opførte Århus Kommune 2 rårhuse for Det Danske på Marselisborg Havn. Spejderne har selv udført kompletterende arbejde.



MARSELISBORG SEJLKLUB  
KLUBHUS PLAN - FACADE  
MÅL 1:100

Huset er opført på lejet grund – ejet af Århus Kommune, udlejet til Marselisborg Havn I/S som genudlejer til Spejder-korpset. Lejekontrakten løber til 2022 og leje for grunden er fastsat til kr. 0. Spejderne ønsker at sælge.

Marselisborg Havn I/S har tilkendegivet, at Marselisborg Sejlklub kan overtage lejekontrakten. Århus Kommune har givet tilsagn om, at Marselisborg Sejlklub kan købe huset, og fastsat pris. Efter forhandling har Århus Kommune besluttet at stille lånegaranti for købssummen.

Endelig aftale om handel m.v. forventes at kunne afsluttes inden for 1 måned og med overtagelse pr. 1. marts 2002, således at overflytning til nyt klubhus kan ske inden sejlsæsonen starter.

Det eksisterende inventar i klublokalerne påregnes genanvendt i det nye klubhus.

Det nuværende lejemål af klublokaler kan opsiges med varsel på 6 mdr. Det forventes imidlertid at kunne genudlejes hurtigere.

### **Huset:**

Huset er opført i træ med bræddebeklædning indvendig og udvendigt. Taget er tækket med

tagpap. Husets grundareal er ca. 148 m<sup>2</sup>. Loft over ca. halvdelen af huset er udnyttelig. Der påregnes ikke udført større ombygninger af huset i forbindelse med overtagelsen.

### **Jolleplads:**

For at samle klubbens ungdomsaktiviteter tæt ved klubhuset, ønskes ny jolleplads for klubbens jolleaktiviteter anlagt på et areal nord for havnebasinet. Arealet ejes af Århus Kommune og er en del af areal udlagt til udvidelse af rensningsanlæg. Århus Kommune har tilkendegivet at der kan indgås en åremåls-aftale om benyttelse af arealet.

På arealet skal foruden jolleopbevaring opføres grejskure for Optimist- og Yngling-afdelingerne. Evt. flyttes nuværende grejskure fra Havnens jolleplads.

Endvidere ønskes, på et senere tidspunkt, opført en bygning som kan benyttes til vinteropbevaring og klargøring af både.

### **Jøllerampe / havneplads:**

For søsætning og optagning af

sejljoller ønskes etableret jollerampe og flydebro i den nordlige del af havnebassinet.

Rampe og flydebro er anslået til samlet bredde på 4,5 m.

Klubben ejer p.t. 130 A-moduler svarende til 13 lbm. til brug for havneplads for 4 Ynglinge og 3 instruktørbåde (gummibåde og dorry-jolle).

For etablering af rampe påregnes indkøbt ca. 40 moduler.

Jollerampe og flydebro påregnes etableret ved frivilligt arbejde fra klubmedlemmer og forældre.

På sigt kan det blive nødvendigt at udvide kapaciteten ved jollerampen med yderligere 1 flydebro, det samlede behov for havneplads skønnes da til 190 moduler.

Anlæg af ny jolleplads og -rampe forudsættes udført ved udstrakt brug af frivillig arbejdskraft.

Udgifter til materialer og køb af havnemoduler forsøges delvis finansieret ved tilskud og sponsorater.

I finansieringsmodellen indregnes imidlertid finansiering ved banklån – da der ikke foreligger tilsagn om kontant støtte fra anden side.

Projektering og udførelse af jolleplads og -rampe forudsættes gennemført så anlægget kan tages i brug ved start af sæsonen 2003.

### **Arbejdsopgaver:**

Flytning til nyt klubhus og etablering af nye jollefaciliteter kræver stor arbejdsindsats fra klubbens medlemmer og bestyrelse.

Til organisering af arbejdsopgaverne foreslås følgende struktur:

- Økonomiske aftaler og lån-optagelse m.v. varetages af bestyrelsen
- Indretning og flytning til klubhus samt udarbejdelse af klubhusreglement. Organiseres af klubhusudvalg som nedsættes snarest efter generalforsamling blandt klubbens medlemmer - Udvalget ledes af et bestyrelsesmedlem.
- Etablering af jolleplads og jollerampe - Organiseres af ad hoc udvalg som nedsættes snarest efter generalforsamling blandt klubbens medlemmer. Udvalget ledes af et bestyrelsesmedlem.



## KURSUSPRO- GRAM FOR VIN- TERSÆSONEN

Kursussæsonen er allerede godt i gang - og der er mange tilmeldt. Her kan du igen se hvilke kurser du stadig kan nå at følge! Bemærk, at rundturen på Århus Havn har fået ny dato.

Du kan enten sende en mail til marsejleren@mail.dk eller ringe til Lotte Pape (8618 2058). Ved tilmeldingen skal der fremgå navne på alle de tilmeldte - alle deltagere skal være medlem af Sejlklubben.

Hvor intet andet er nævnt, foregår arrangementet i Klublokalet. Hvor intet andet er nævnt, er arrangementet gratis. Bemærk tilmeldingsfrister og deltagerantal.

### **Kursus: Kapsejlsregler - grundlæggende**

**Dato: onsdag 20. februar kl. 19.00**

**Tilmeldingsfrist: 18. februar**

**Max antal deltagere: 30**

Hvordan er det nu når man

møder en anden båd ved en mærkerunding, hvad skal man gøre hvis man bliver presset ind i et mærke, og skal man aldrig gå ad vejen når man er på styrbord halse?

Disse spørgsmål (og mange flere!) kan du forhåbentligt svare på efter et par timer med de grundlæggende kapsejlsregler.

### **Besøg: Bustur til X-yachts**

**Dato: onsdag 27. februar kl. 17.00**

se annonce andetsteds i Marsejleren

### **Rundtur på Århus Havn, lørdag 2. marts**

**Tilmeldingsfrist: 25. februar**

**Max deltagerantal: 30**

**Mødested: Mindet 2 - Århus Havn**

Hvis du ikke nåede at tilmelde dig første gang, får du nu chancen igen! På grund af sygdom blev den oprindelige tur aflyst (æv - vi var ellers 20 tilmeldt), men vi prøver igen lørdag den 2. marts kl. 14.00 - mødested Mindet 2 på Århus Havn.

Vi ser de områder af Århus Havn, som du normalt ikke ser via en busrundtur og får et

kvalificeret bud på Havnens visioner og fremtid. Rundturen slutter i Havnens mødelokale.

**Kursus: Kapsejlsregler - kryptisk!**

**Dato: onsdag 6. marts kl. 19.00**

**Tilmeldingsfrist: 4. marts**

**Max antal deltagere: 30**

En af de få internationale protestbehandlere vi har i Danmark, nemlig Paw Hagen, kommer og fortæller om nogle af de mere kryptiske regelsituationer han har oplevet i både ind- og udland. Så tag din regelbog med, og vær klar til at få vabler på tommelfingeren af at bladre i den!

**Kursus: Tovværksaften**

**Dato: onsdag 10. april kl. 19.00**

**Tilmeldingsfrist: Mandag 8. april**

**Max antal deltagere: 25**

En sand klassiker i kursuskalenderen! Få splejsningerne på de faste fortøjninger toptunet til den nye sæson, eller hvad med selv at lave splejsningen mellem tov og wire i dit fald? Åge Thorborg fører dig gennem splejsningens knuder!

## Team sails

★ Racing Sejl

★ Cruising Sejl

★ Service/Rådgivning

Ravnøvej 40, 8240 Risskov

86 17 84 66

### Trænger bådens el-system til en overhaling ?

Renovering af elanlæg.  
Ny installation.  
Alt i instrumenter og komfort udstyr.

Mere end 15 års erfaring med elektrisk bådudstyr.

### Henning Wermuth Marine Electronic

Ravnøvej 7 - 8240 Risskov  
Tlf. 86174565 - Fax 86174665

- snak med fagmanden om sikker og komfortabel sejlads



## AKTIVITETSKALENDER for Marselisborg Sejlklub 2002

20. februar kursus: kapsejldsregler - grundlæggende
27. februar besøg: bustur til X-Yachts
2. marts besøg: rundtur på Århus Havn
6. marts kursus: kapsejldsregler - kryptisk
10. april kursus: tovværksaften
- 13-14.april søsætningssild
20. april standerhejsning
24. april onsdagsbanen starter
4. maj premieresejlds
- 8-9. juni klubtur til Maarup
19. juni sidste onsdag i forårsserien
23. juni Skt. Hans på Tangkrogen
31. juli træning på onsdagsbanen
7. august onsdagsbanen starter efterårsserien
- 17-18. aug. klubtur til Øer
11. sept. sidste onsdagssejlds
14. sept. stjernesejlds
5. okt. onsdagsbanen slutter efterårsserien
- 19-20. okt. optagningssild
26. oktober standerstrygning

**KLIP UD OG GEM**



**Orientering fra kap-  
sejladsudvalget:  
DU KAN STADIG  
NÅ DET TIL DEN  
GAMLE PRIS!**

Om godt 2 måneder starter ons-  
dagsbanen igen! Derfor modta-  
ger vi allerede nu din tilmelding  
til årets kapsejladsserier - og  
hvis du tilmelder dig korrekt in-  
den 15. april, får du det til den  
gamle (næsten pinlige!) pris -  
nemlig 300 kroner. Efter denne  
dag sætter vi prisen op til 350  
kroner.....

Vi har valgt at gøre det således i  
år for at få tilmeldinger (og be-  
talinger) ind i ordentlig tid.  
Datoerne for sejladserne i år  
ligger som følgende:

**Forårsserien:**

24. april - 19. juni (begge incl.)

**Efterårsserien:**

7. aug. - 11. sep. (begge incl.)

14. sep. - 5. okt. (begge incl.)

...altså i alt 19 sejladser i de 2  
serier, hvilket giver en pris på  
under 16 kr. pr sejlad!

Bemærk endvidere, at Stjerne-

**Din TØMRERMESTER**

**Per Trankjær**

Alt i tømrer- og snedkerarbejde.

Udskiftning af tag.

Tilbygning og ombygning.



28 10 59 44

Uranivej 18 - 8270 Højbjerg

**86 14 49 44**

sejladsen ligger 14. sep., og Pre-  
mieresejladsen (som dog ikke er  
en del af serien) ligger 4. maj.

For at nå at få det til den gamle  
pris, skal du:

- sende nedenstående talon i ud-  
fyldt stand til Per Hjerrild  
Hansen, Fåborggade 21<sup>3.th</sup>, 8000  
Århus C, sammen med en check  
udstedt til Marselisborg Sejlklub
- sende en mail til onsdagsba-  
nen@mail.dk med alle de data  
der står på talonen (hvis du er på  
mailservice, modtager du talo-  
nen elektronisk en af dagene),  
samt indbetale deltagergebyret

på Sejlklubbens konto:

**9260 895-00-12820**

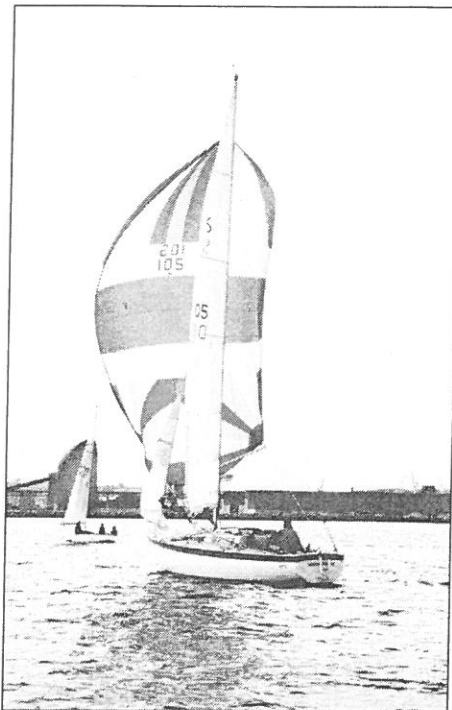
- aflevere din tilmelding sammen med deltagerbetaling til Per Hjerrild ved en af kursusgangene.

...husk at gøre det inden 15. april og at udfylde det hele - så er vi sikre på at det er de rigtige oplysninger vi har om dig og båden....

Vi races ved!

Kapsejladsudvalget.

PS. Hvis du kun vil deltage i den ene af serierne, er prisen 200 kr.



Bådnavn: \_\_\_\_\_ Bådtype: \_\_\_\_\_

Sejlnummer: \_\_\_\_\_ Lystal: \_\_\_\_\_

Skippers navn: \_\_\_\_\_

Adresse: \_\_\_\_\_

Tlf/mobil: \_\_\_\_\_

*Jeg er indforstået med at være underlagt de regler der gælder ved kapsejlads - og er desuden medlem af Marselisborg Sejlklub!*

underskrift: \_\_\_\_\_



# *Sondrup Marine Motor*

*Hovedgaden 12, Gylling*

*8300 Odder*

*Telefon 86 55 11 57*



*P*ostordre fra dag til dag

**Marselis Bådudstyr**  
Marselisborg Havnevej 32-34  
8000 Århus C  
Tlf.: 86 12 43 66  
Fax: 86 12 43 36  
E-mail: [afi@post5.tele.dk](mailto:afi@post5.tele.dk)

**Fiskernes Indkøb**  
Fiskervej 12  
8000 Århus C  
Tlf.: 86 12 48 10 - 86 12 45 22  
Fax: 86 13 64 90  
E-mail: [afi@post5.tlc.dk](mailto:afi@post5.tlc.dk)

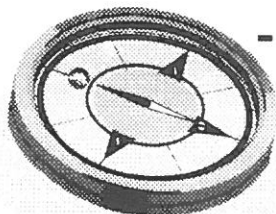
Marselis Bådudstyr: Åbent hverdage 9.30 - 17.30 · Lørdage 10.00 - 14.00 · Søndage 10.00 - 14.00 (fra d. 8. april)  
Fiskernes Indkøb: Åbent hverdage 7.30 - 17.30 · Lørdage 8.00 - 12.00

SPONSOR FOR MARSELISBORG SEJLKLUB

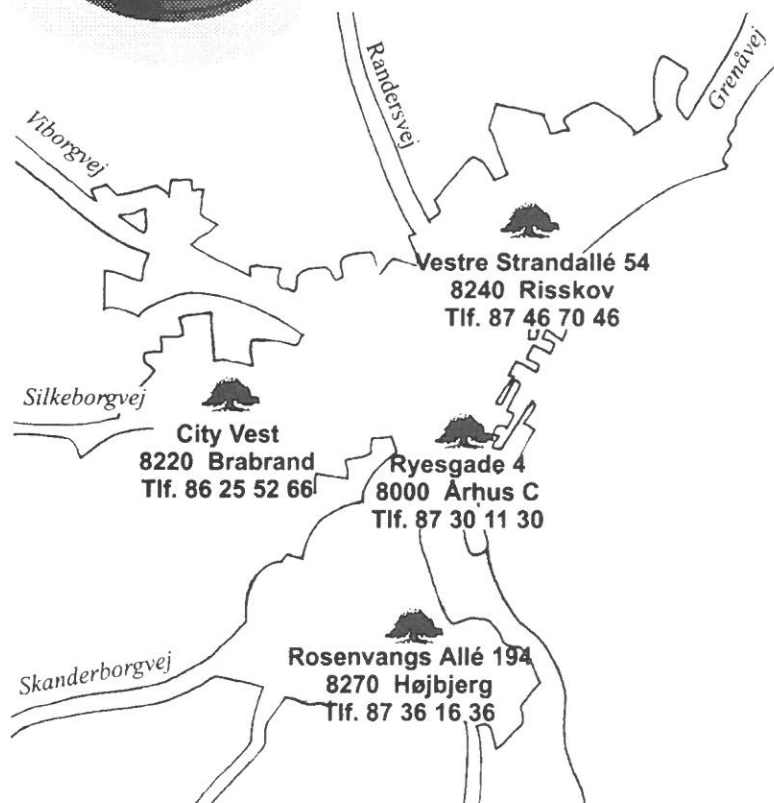
TÆT PÅ KUNDERNE...



SPAR  
BANK  
VEST



- overalt i Århus





## MARSELISBORG SEJLKLUB

### Bestyrelsen:

John Klarskov  
Tlf. 8684 6868  
mobil 2120 5159  
Henrik Braun  
Tlf. 8625 0003  
Lars Skøtt Jensen  
Tlf. 8629 3005  
Hans-Jürgen Hornschuch  
Tlf. 8627 7584  
mobil 4020 3525  
Asger Christiansen  
Tlf. 8627 6273  
Jørgen Bonde  
Tlf. 8614 7560  
Lotte Pape  
Tlf. 8618 2058

### Suppleanter:

Jacob Spliid Bech  
Tlf. 8611 7323  
Peder Fink Madsen  
Tlf. 8611 3312

### Kursusudvalg

Lotte Pape  
Tlf. 8618 2058

### Sejlerskolen

Per Hjerrild Hansen  
Tlf. 8618 2058 / 2945 5316  
E-mail: [sejlerskolen@mail.dk](mailto:sejlerskolen@mail.dk)

### Kapsejladsudvalg

Formand:  
Per Hjerrild Hansen  
Tlf. 8618 2058  
mobil 2945 5316  
E-mail:  
[onsdagsbanen@mail.dk](mailto:onsdagsbanen@mail.dk)  
Sekretær  
Hans Jørgen Knudsen  
Tlf. 8611 5969  
Materielforvalter  
Per Trankjær  
Tlf. 8614 4944  
Hans-Jürgen Hornschuch  
Tlf. 8627 7584  
mobil 4020 3525  
Klubmåler:  
Lars Skøtt Jensen,  
tlf. 8629 3005  
Klubmåler:  
Peder Stjernholm,  
tlf. 8619 5923  
Hans Erik Nygaard  
Tlf. 8695 0210

### Turudvalg

Mariane Braun/  
Henrik Braun  
Tlf. 8625 0003  
mobil 2223 4515

Tove Kraag/  
Ole Bach  
Tlf. 8689 2712  
mobil 2065 2365

### Marselisborg Sejlklub

Marselisborg Havnevej 54  
8000 Århus C  
Tlf. 8618 1586

Kontoret i tårnet er åbent  
tirs. i lige uger kl. 16-18.

Bestyrelsens medlemmer  
kan på skift træffes i kor-  
toret på 2. sal ell. i Mes-  
sen.

[www.marselisborghavn.dk](http://www.marselisborghavn.dk)

### Festudvalget

Ulla Hartvig Jørgensen/  
Henning Jørgensen  
Tlf. 8613 1795  
Karl Viggo Stoll  
Lisbeth Bjerre-Knudsen  
Tlf. 8611 5969  
Kamma Borg/  
Ulrich Christensen  
Tlf. 8699 0922  
Niels Bonde  
Tlf. 8619 9793  
Jørgen Bonde  
Tlf. 8614 7560

### Sejlkubbens lokale- udvalg

Jørgen Bonde  
Tlf. 8614 7560

### **Optimistudvalg**

#### Udvalget.

Torben Houborg  
Tlf. 8613 1498  
Mogens Tougård Larsen  
Tlf. 8627 3426  
Henrik Ballermann  
Tlf. 8654 5960  
Povl Friis  
T 3672 0085  
Flemming Ohlsen  
Tlf. 8610 4840

#### Instruktører.

Stig Knudsen  
Tlf. 8627 5906  
Peter Lundgaard  
Tlf. 8619 7916  
Anne Mette Trebbien  
Tlf. 8614 6360

### **Skt. Hans udvalg**

Kaj Kristensen  
Tlf. 8629 5585  
Ane Fink Madsen  
Tlf. 8616 7810  
Peder Fink Madsen  
T 3611 3312  
Margrethe Skøtt Jensen  
Tlf. 8629 3005  
Lars Skøtt Jensen  
Tlf. 8629 3005

### **Ynglingeudvalg**

#### Ledere:

Asger Christiansen  
Tlf. 8627 6273

#### Træner:

Finn Jelsbak  
Tlf. 86 10 91 21

### **Standerudvalg**

Kontakt bestyrelsen i  
sejlklubben

## **MARSELISBORG HAVN S/I**

### **Bestyrelse:**

#### Formand

Hans Peter Nielsen  
Tlf. 8627 2560

#### Næstformand

Jens Lyhne  
Tlf. 8672 0302  
Claus Ankjærø  
Tlf. 8625 1280  
Mogens G. Larsen  
Tlf. 8614 6196

### Marselisborg Havnekontor

Marselisborg Havnevej 54  
8000 Århus C  
Tlf. 8619 8644  
Fax 8619 8799

### **hjemmeside:**

www.Marselisborghavn.dk  
E-mail:  
mh-si@mail.dk  
mh@marselisborghavn.dk

Pr. 1. november 2001 er  
Havnekontoret i tårnet  
åbent:

Tirsdag til torsdag  
kl. 9:00 - 12:00

Tirsdag tillige  
kl. 16:00 - 18:00

Kontoret er lukket mandag  
og fredag.

### Forretningsfører:

Mette Christiansen

### Havnemester:

Christian Vinberg  
Træffes efter aftale  
E-mail:  
havnemester@marselis-  
borghavn.dk

Tlf. 20 99 86 44

RY BÅDEBYGGERI

SILKEBORGSDØRNES  
MARINECENTER

INDUSTRIVEJ 14 8680 RY  
TELEFON 86 89 26 44



KVALITETS BÅDEBYGGERARBEJDE  
TIL PRISER, DER ER VÆRD AT  
KØRE EFTER !

STOR BÅDEHAL  
MARINEBUTIK



VI KLARER TRANSPORTEN !

**X-Yachts**

WORLD CLASS SAILING YACHTS

Rundvisning på X-Yachts  
værft i Haderslev.  
Onsdag d. 27/ 2 2002.

Afgang: Marselisborg havn v.  
standermasten kl. 17.00.  
Hjemkomst: Marselisborg  
havn ca. kl. 23.15.

Tilmelding skal ske til:  
Jacob Spliid Bech,  
Nordborggade 14, 3.tv.  
8000 Århus C - 8611 7323 eller  
jsb@mail1.stofanet.dk

SPONSOR FOR MARSELISBORG SEJLKLUB

**Grøn Tuborg gør  
livet lidt  
grønnere.**



**Bådtransport  
indtil 6 tons.**

**Nedbygget bil  
m/kran  
og hænger**

**Vognmand  
Ove Therkildsen  
Tlf. 86 24 34 33**

## Glem alt om "pinsepakken"

Bestil dine nye cruisingsejl eller komplette rullesejls-løsninger inden den 1. december 2001, så får du en klækkelig vinterrabat og alle de andre fordele med i købet.

I vinterperioden monterer vi Saltainer og Furlex rulleforstag på din båd uden beregning.

Vil du vide mere om MP-sejl, så se ind på vor store website:

[www.mpsejl.dk](http://www.mpsejl.dk)

... eller ring for personlig rådgivning vedrørende alle former for sejl og rigløsninger...

MP-sejl  
Egå Marina, 8250 Egå  
Tlf. 8622 2233  
Fax 8622 7786  
[info@mpsejl.dk](mailto:info@mpsejl.dk)  
[www.mpsejl.dk](http://www.mpsejl.dk)

SPONSOR FOR MARSELISBORG SEJLKLUB

# HYDRO TEXACO

SPANIEN 63 • 8000 ÅRHUS C.

TLF. 86 19 68 00 • FAX 86 12 43 32

### ÅBNINGSTIDER:

#### BRÆNDSTOF / KIOSK:

MAN-LØR 07.00-22.00  
SØN 08.00-22.00

#### VASK:

MAN-LØR 07.00-21.45  
SØN 08.00-21.45



**GRATIS BRUG AF  
STØVSUGER/  
MÅTTERENS**





## **NYT FRA SKT. HANS- UDVALGET**

### **Louise Gade båltaler**

**Selvom sejlerlivet i øjeblikket er i bero, og vinterkulden er over os, har vi i Skt. Hans-udvalget tænkt et halvt år frem og er i fuld gang med forberedelserne til dette års Skt. Hans-arrangement på Tangkrogen d. 23. juni.**

Vi har på nuværende tidspunkt søgt om (og fået) diverse bevillinger.

Vi har bestilt fadøls-anlæg og isbod.

Til børnene er der bestilt hoppeborg, og vi har planer om at få et dukke-teater ud til arrangementet.

Desuden har vi truffet aftale med Århus Maritime Center, der igen i år vil sørge for, at børnene kan komme til at bage snobrød ved børnegrillen.

Vi forsøger i øjeblikket at få FDF brass band ud til arran-

gementet, og så vil der være mulighed for at se square-dance.

Sidst men ikke mindst har Louise Gade, vor netop tiltrådte borgmester, valgt at bakke op omkring arrangementet ved at komme som båltaler. Det er vi selvfølgelig meget glade for!

Som I kan se, er vi i fuld gang med forberedelserne.

Vi vil selvfølgelig gøre, hvad vi kan, for at det bliver en dejlig aften for både børn og voksne, men vi har også brug for jer.

Derfor håber vi at se en masse frivillige sejlere (m. familie) til et forrygende arrangement på

**Tangkrogen  
d. 23. juni  
2002.**

Nærmere information følger.

Skt. Hans-udvalget

## NYT FRA FEST- UDVALGET:

### TAK TIL SPONSO- RERNE

Festudvalget vil gerne benytte denne første udgave af Marsejleren til at takke de sponsorer, der gjorde arrangementer endnu festligere i det forgangne år:



## BOOKNING AF KLUBLOKALE / LOKALEUD- VALG

Til vores store overraskelse kan vi i decembernummeret af Marsejleren se, at vi stadig figurerer som henholdsvis booker af lokale, og repræsentant for lokaleudvalg.

Dette er ikke rigtigt. Vi har altid slået til lyd for at sejlklubens lokaler ikke skulle kunne udlejes, og har intet haft med bookningen af lokalet til anden side at gøre.

Straks vi blev gjort bekendt med udlejningen, opsagde vi vores aftale med bestyrelsen, og afleverede vores nøgler.

Vi har således intet med booking, rengøring af messe, eller opfyldning af ølautomat at gøre mere.

V. H.  
Mette Bang Pedersen  
Erik Priskorn

## HURTIG ORIENTERING FRA DIN HAVN:

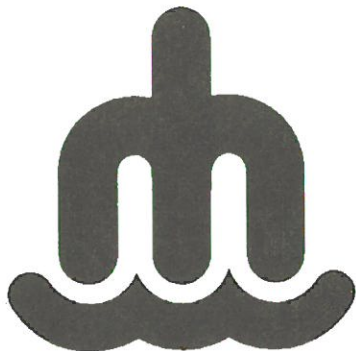
Hvis du vil modtage direkte information fra bestyrelsesmøder m.m., så send en tom E-Mail til: [marselisborg-havn-subscribe@egroups.com](mailto:marselisborg-havn-subscribe@egroups.com)

### *Note fra redaktionen:*

Redaktionen er naturligvis heller ikke interesseret i, at der figurerer forkerte kontaktpersoner i bladet.

Derfor har vi da også ændret kontaktpersoner på hhv. booking af klublokalet og repræsentant for lokaleudvalget i dette nummer af Marsejleren.

Mette og Eriks udtræden blev først redaktionen bekendt efter deadline for decembernummeret - derfor var ændringerne ikke med.



## TVEBAKKEN UNDER SEJL OG SNE.

I begyndelsen af december ringede telefonen, det var Preben, han meldte, så er det nu vi sejler.

Jeg tog på havnen, men allerede på Strandvejen kunne jeg se Tvebakken på bugten under sejl.

Da den kom ind viste det sig, at min kollega i Fondsbestyrelsen Tvebakkens Minde, Preben Rye, var kommet før mig. Efter besætningskiftet stod Tvebakken ud af havnen, med en påhængsmotor, der for lejligheden var forsynet med snoretræk, viklet omkring gashåndtaget, for ingen kunne nå ned på badealtanen og betjene den i søen, det var en dag med sol og 2-3 sek. meter luft.

Der skulle prøves sejlads med sejl, så hun fik de helt gamle skørter på. Den komplette rig var

for dagen, flere steder fæstnet med finurlige træk, blokke og anordninger der ville have glædet Georg Gearløs, for der skulle kunne flyttes rundt, efter som Tvebakken opførte sig.

Med sejl var Tvebakken meget villig til at flytte sig i den lette luft, og tegnede en flot dobbelt stribe efter sig, men det med at gå over stag, var noget den skulle lære.

Preben var dog meget fortrøstningsfuld, når nu den rigtige indenbords motor er på plads, og tanke og anker anbragt i forskibet, så passer vandlinien, og med nye større stiksværd, så skal du bare se.

Tvebakken lå let på vandet med højt fribord, umiddelbart kom jeg til at tænke på dens storebror, bagerens store, lette hævede rundstykke, der er godt, men vanskeligt at håndtere.

Det var hen mod jul, og Tvebakken havde i løbet af sit første år modtaget en masse gaver fra venner, som har fulgt dens tilblivelse. Gavelisten har omfattet malerruller, sandpapir,

hardrasing, skruer, møtrikker, skiver, bolte, malertape, sika-flex, vantskrue, gas og en gennemføring m.m.

Vi gik sammen i Sparbank Vest og hævdede kr. 6.312,60 fra Tvebakkens Minde Spareklub, til dækning af den lange gaveliste.

Da vi betalte, sagde Preben, med julelys i øjnene, nu kan jeg mærke vennernes hjælp. Jeg trøstede ham med, at der stadig på konto 9872-000-07-65848, stod en saldo på kr. 1.126,30.

Den 21. december blev Tvebakken sat på land, og kunne så komme i julestemning, sammen med de øvrige vintertørlagte både på pladsen.

2' juledag trodsede jeg vintervejret, og vovede mig på havnen, i sangen står "I sne står urt og busk i skjul", det gjorde Tvebakken med alle vennerne på pladsen, og længes efter foråret.

Kurt Steffensen.



## NYT FRA HAVN OG S/I BESTYRELSE

### MEDDELELSER FRA HAVNE- MESTEREN

Vinteren er over os, og jeg tror, at man skal være vinterbader eller fisker for at kunne nyde dette vejr. Selvom vi i øjeblikket har store dele af havnen for os selv, så forestiller jeg mig, at det kun er en stakket frist. Snart syder havnen igen af aktivitet i alle kroge.

Der er mindre end otte uger, til søsætningen år 2002 begynder, og vi har i det daglige overordentlig travlt. Arbejdsopgaverne er mange og alsidige og tillige tildels vejrafhængige.

Vi når nok ikke alt det, vi gerne vil, men alligevel er det min overbevisning, at vi den 1. april er endnu bedre forberedt til den nye sæson end sidste år.

Som noget nyt i år har vi i forbindelse med vores værksted opstillet et arbejdsbord med en kraftig skruestik til fri afbenyttelse. Tanken er, at man her måske kan løse nogle af de op-

gaver, der er svære at tumle ombord. På kontoret vil vi i år sætte en ekstra computer op. Herfra vil det i åbningstiden være muligt for alle og enhver via internettet at sende og modtage e-mails. Dette er i første omgang ment som en service overfor vores gæstesejlere.

I øvrigt har vi investeret i et nyt algebekæmpningsmiddel, som vi forventer i år vil gøre brodækket en del mindre glat at færdes på.

Fordelingen af pladser for næste sæson er nu gjort. De af jer, der ikke har fået et brev fra mig desangående, må affinde jer med at beholde de samme pladser som sidste år.

Vi kæmper for at få størst mulig del af havnen klar til den 1. april, som igen i år også er den dag, hvor vi åbner for vand og el på broerne.

Fra havnens side er vi i gang med at forsyne alle umærkede stativer med jeres respektive medlemsnumre. Det er en engangsforteelse, at vi gør det. Det er stadigvæk jeres eget

ansvar at mærke alt, hvad I efterlader på vinterpladsen. Sagt på en anden måde; alt, der ikke er mærket eller evt. fastgjort til stativet, bliver af os smidt væk. Og så er der kommet skralde-spande op på vinterpladsen. Sammen med miljødepotet ved søsætningskajen burde det gøre det lettere for os i fællesskab at holde pladsen ren.

Hegnet omkring den nye vinterplads skal af hensyn til rensningsanlægget i princippet være aflåst. Om dagen vil lågen dog som regel stå åben. De af jer, der har valgt ikke at investere i en egen nøgle, kan på kontoret låne en eller ringe til mig. I behøver ikke at låse lågen, når I forlader pladsen. Det sørger vi for.

På jollepladsen råder efterhånden et moderat kaos. Vi kan ikke bringe den op på det niveau, vi gerne vil, førend byggeriet, på det der kaldes byggefelt 1a, er færdigt. Men vi kan og vi vil sikre, at alle I, der ønsker at gøre brug af jollepladsen i sæson 2002-2003, kan gøre det. Måske inddrager vi den lille græsplæne ved siden af slæbestedet. Vi får se.

Og så et stort tillykke og et pøj pøj og alt det der til alle jer fra

sejlklubben. Det er rart, at det endelig er lykkedes for jer at realisere jeres længe planlagte projekt vedrørende et nyt klubhus. Jeg håber, at det giver jer den økonomiske stabilitet, I har måttet undvære i det forgangne. Det vil ikke være muligt at forestille sig Marselisborg Havn uden en aktiv sejlklub, og I får i jeres nye hus mange muligheder, I ikke har haft i det gamle. Men man skal vænne sig lidt til tanken. Det er lidt ligesom Randers reb, der emigrerer fra Randers. Jeg har nydt godt af at have jer lige uden for døren her på øen midt i havnen.

Om vi får den længe ventede havnehøker i år??? Jeg ved det ikke. Sidste år var jeg helt sikker på, at det endelig ville lykkes. I år venter jeg med at være helt sikker, til en uge efter at han er åbnet. Derimod ved jeg, at vi meget snart har pladshavermøde her i havnen. For mig en fin lejlighed til at indfri det væddemål, jeg indgik på pladshavermødet for et år siden. Hvis ellers der er nogen, der kan huske det. Vel mødt.

Venlig hilsen Christian Vinberg

## SØSÆTNINGS- DATOER 2002:

### FOR BÅDE IND- TIL 6 TONS:

**lørdag 6. april**

**lørdag 13. april**

**fredag 19. april**

**lørdag 20. april**

**søndag 28. april**

**fredag 3. maj**

**lørdag 4. maj**

**lørdag 18. maj**

### FOR BÅDE INDTIL 7,5 TONS:

**søndag 14. april**

### FOR BÅDE INDTIL 25 TONS:

**fredag 19. april**

Prisen er 300 kr., der afregnes kontant til havnens personale. Både over 6 tons, fredag den 19. april dog efter tilsendt regning fra BMS.

Tilmelding til havnens kontor tlf. 86 19 86 44.

## SEJLER SERVICE

*Marselisborg Bådeudstyr er flyttet. Ikke væk. Men til andre lokalerovre på den anden side af Kanalen. Huslejen er for dyr på den gamle adresse, hvor døren er åben ved fem-tiden midt i januar - i 2.*

Det er sommer og søndag, og indkøbet af det rustfrie beslag, der afgør udflugtens succes med båden, kan lige nåes inden klokken to. Fordi forretningen ligger lige for. Sådan plejer det at være. De er der jo.

Bag den åbne dør emmer det af nautisk nyt. Tovværk i lange baner. Fenderfæster, lak og bundsmørelser til bagårets bundpriser. Messing i massevis og en sommer sandal der læner sig op af en lækker gummibåd. Og det og taljer.....

Ovre ved kasseapparatet står værktøjsmager Torben Holm, 29 år. Han er medindehaver af butikken, og er i fuld gang med at rådgive én af de fem kunder, der er dukket op umiddelbart før lukketid - klokken fem.

»Kan man købe en fender til en hest?«, har det en gang helt alvorligt lydt i butikken.

Ud af det snævre baglokale dukker Mogens Holm op. Han er 32 år, og har butikken sammen med lillebroder Torben. Mogens forsøger at påkalde sig Torbens opmærksomhed i en eller anden sag om en pc.

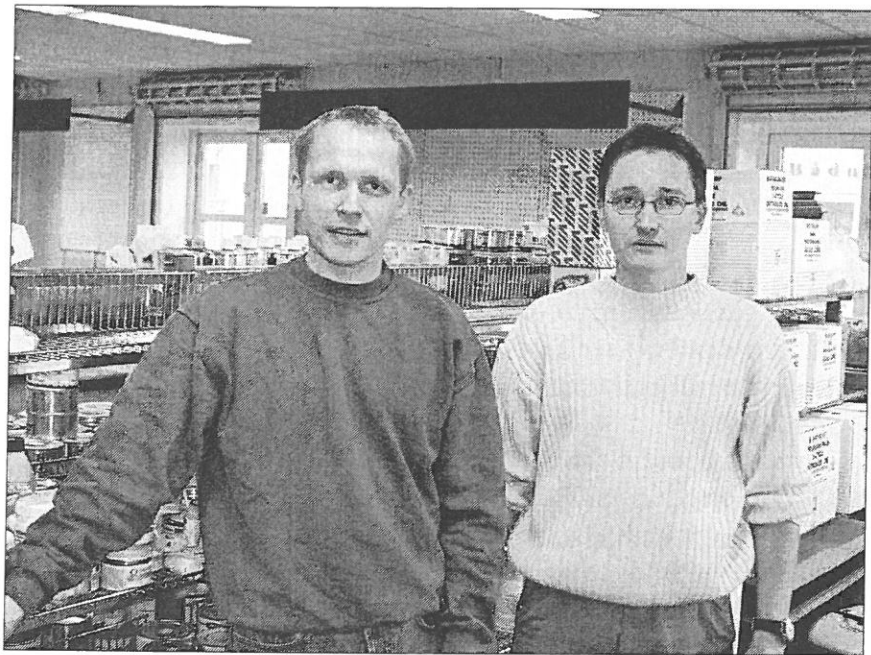
Uden held, for Torben er i gang med at forklare ét eller andet om én eller anden dims til kun-

den.

Mogens Holm er totalt upåvirket af Torbens manglende svar til ham. Det er et resultat af "Bådudstyrets" virksomheds-profil.

»Det er vores målsætning at koncentrere os om kunderne, og vi vil forsøge at kunne besvare alle spørgsmål om lystbåde.

Det kan vi naturligvis ikke hen over disken i alle tilfælde,



*Mogens Holm og Torben Holm*



men vi vil under alle omstændigheder ringe tilbage til kunden dagen efter med de oplysninger, vi nu kan få fat i« siger Mogens Holm.

Virksomheden ønsker at sælge kunden den rette vare, for som Torben Holm udtrykker det: »Vi vil ikke sælge kunden et problem, men vi vil hjælpe kunden til at løse det.«

Brødrene Holm har det fint på Marselisborg Lystbådehavn. »Vi har ikke haft problemer med ejerforeningen eller med havnens bestyrelse. Vores omsætning topper og bunder på forskellige tidspunkter af året, så vi har ønsket at justere vores omkostninger,« siger Torben Holm.

Brødrene havde stoppet bådudstyret, hvis der ikke var dukket et billigere huslejealternativ op.

Service er kodeordet for Bdr. Holm. Og forretningen vil i det nye domicil markedsføre, at lillebror Torben "ude i byen" har indrettet et værksted, der skal servicere bådmotorer. I første omgang er det påhængsmotorer,

der kommer i ordrebogen. Men en ordre om et serviceeftersyn af en indenbordsmotor kan også blive prioriteret, hvis åbningstiderne på Marselisborg Bådudstyr kan afse tid til det.

Opgaver er der mange af i forretningen. Og de svinger i fast rytme i løbet af året, hvilket ikke gør den erfarne bådudstyrudannede Mogens Holm nervøs. »Det er kunden, der bestemmer, at han eksempelvis vil have materialer til beskyttelse af sin båd om foråret.

Og om efteråret er det andre produkter, som kunderne efterspørger. Det forsøger vi at efterkomme,« siger Mogens Holm.

Brødrene Holm er enige om, at den nye butik i lighed med den gamle også skal have en "kvindedeafdeling" med sko, tøj og sådan noget.

»Det bliver nok mere et mix i forhold til den gamle forretning,« siger Mogens Holm, der pointerer, at sejlensko og oliefiltre aldrig kommer til at stå ved siden af hinanden på samme hyld.

-fhe

## **Orientering**

### **FRA**

# **BESTYRELSES- MØDE DEN 4. DECEMBER 2001**

## **Godkendelse af sidste referat**

Referatet blev godkendt.

## **Siden sidst**

Der er sendt nyhedsbrev ud til alle pladshavere om den forbedrede økonomiske situation på havnen, samt de tiltag der er på havnen her og nu.

Budgetprognose for 2001, budget for 2002 samt langtidsprognose for 2002 -2006 blev gennemgået, og sendes derefter til revisor for godkendelse.

Den nye vinterplads er nu færdig. Anodisering er bestilt og samtidig får vi målt tykkelsen på spunsen.

Der er ca. 150 både på land, og samtidig er der blevet ryddet op i stativerne.

Der bliver behandlet for alger på broerne med et produkt der er godkendt til anvendelse i havne. Virkningen holder i 3 år. Der hyres hjælp mellem jul og nytår til evt. snerydning i henhold til viceværtsaftalen.

## **Priser 2002**

Priser for leje af pladser i vandet og på land, rampeleje og gæsteleje blev drøftet. Der laves konsekvensberegning til næste møde. Der var dog enighed om, at gæstesejlere med både over 15 m skal betale 200 kr. pr. overnatning mod de nuværende 150 kr.

## **Budget 2002 -2006**

Budget- og prognosetallene blev gennemgået, og i den forbindelse blev manglen på brand- og redningsudstyr drøftet. Det blev aftalt, at der i 2002 og 2003 budgetteres med 50.000 kr. til indkøb af udstyr, f.eks. stiger og redningkranse m.v.

## **Havnereglement**

Det nye standardreglement blev udleveret. Diverse ændringer blev vedtaget, ligesom man

fremover vil vedhæfte en plan over havnen. Der undersøges hos Dansk Sejlunion, om havnen kan stille krav om ansvarsforsikring.

## **Pladshavermøde 2002**

Dato for næste pladshavermøde er fastsat til torsdag den 21.03.02 kl. 19.00.

## **Abeliste**

Abelisten blev revideret, og 2 færdigbehandlede punkter blev slettet.

## **Eventuelt**

Der har været afholdt møde med Århus Kommune vedr. lokalplansændring for så vidt angår udleje af lokaler til havnerelateret/ ikke havnerelateret formål.

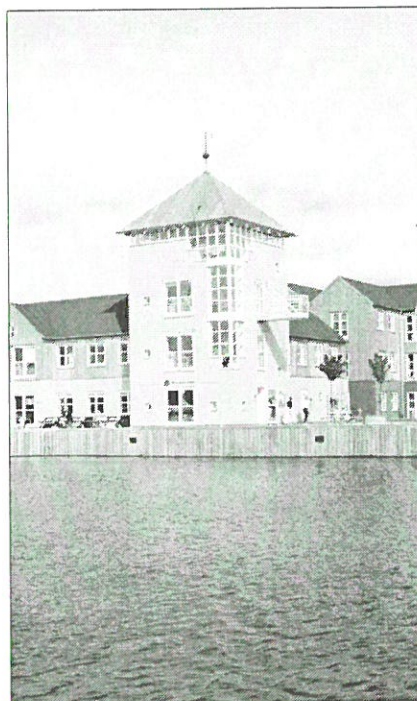
Fra kommunens side mente man dog, at det var for enkelt blot at sige at stuen skulle være publikumsrelateret og resten kunne udlejes til kontorer eller andet erhverv. De bad om kreative forslag inden næste møde.

Beklædning af Rita-kajen med azorbe anses for en forbedring

af havneanlægget, hvorfor havneanlæggets værdi opskrives i regnskabet.

Vi har fået medhold i, at der ikke skal foretages yderligere retsafgiftsberegning i moms-sagen. Ellers kører sagen fortsat.

Der er generalforsamlingen i Ejerforeningen den 12.12.01. hvor havnen deltog.



## Orientering

### FRA

# BESTYRELSES- MØDE DEN 7. JANUAR 2002

## Godkendelse af sidste referat

Referatet blev godkendt.

## Siden sidst

Dansk Sejlunion har videregivet vort spørgsmål vedr. havnens krav om bådejeres ansvarsforsikring til deres advokat og Foreningen af Lystbådehavne i Danmark (Flid).

Andre havne har også en lignende passus i deres reglement, hvorfor det er relevant at få det undersøgt. Vi afventer svar fra DS og Flid.

Der aftales møde med Ejerforeningen vedr. oplæg til kommunen omkring rammerne for udleje af lokaler på havnen med henblik på ændring af lokalplanen.

## Siden sidst

Der ansøges ikke om Blåt Flag for 2002, da det for de fleste forbindes med rent badevand. En besparelse på 5.000 kr.

Anodiseringen af søsætningskajen og reparation af bro 2 og 3 starter i uge 2. Y-bommene flyttes, og 1/3 af brodækket brækkes af, og broerne deles og gøres klar til at pælene skal rammes.

## Priser 2002

Det blev vedtaget at nedsætte prisen for årsleje fra 376 kr. til 325 kr. pr. modul for at tiltrække flere årslejere til havnen.

Vi ligger langt over nabohavnene, og dette kan være med til at vi mister potentielle lejere.

Derudover indføres der en ny kategori for gæstesejlere som aftalt på sidste møde. Både over 15 m. betaler fremover 200 kr. pr. døgn mod nuværende 150 kr. Rabatordningen med at gæstesejlere opnår 2 gratis døgn efter 5 betalte døgn erstattes med reglen om at der ved forudbetaling af 4 døgn



opnås 1 gratis døgn.

### **Tom Deichmann**

Vi har modtaget en oversigt over igangværende sager. De fleste restancer skyldes afgifter der er opkrævet med tilbagevirkende kraft p.g.a. bortfald.

### **Havnereglement**

Reglementet er godkendt af bestyrelsen, og vi afventer nu bare svar fra DS og Flid som nævnt under pkt. 2, inden reglementet kan sendes til endelig godkendelse hos Kystinspektoratet.

### **Nyt fra Sejlklubben**

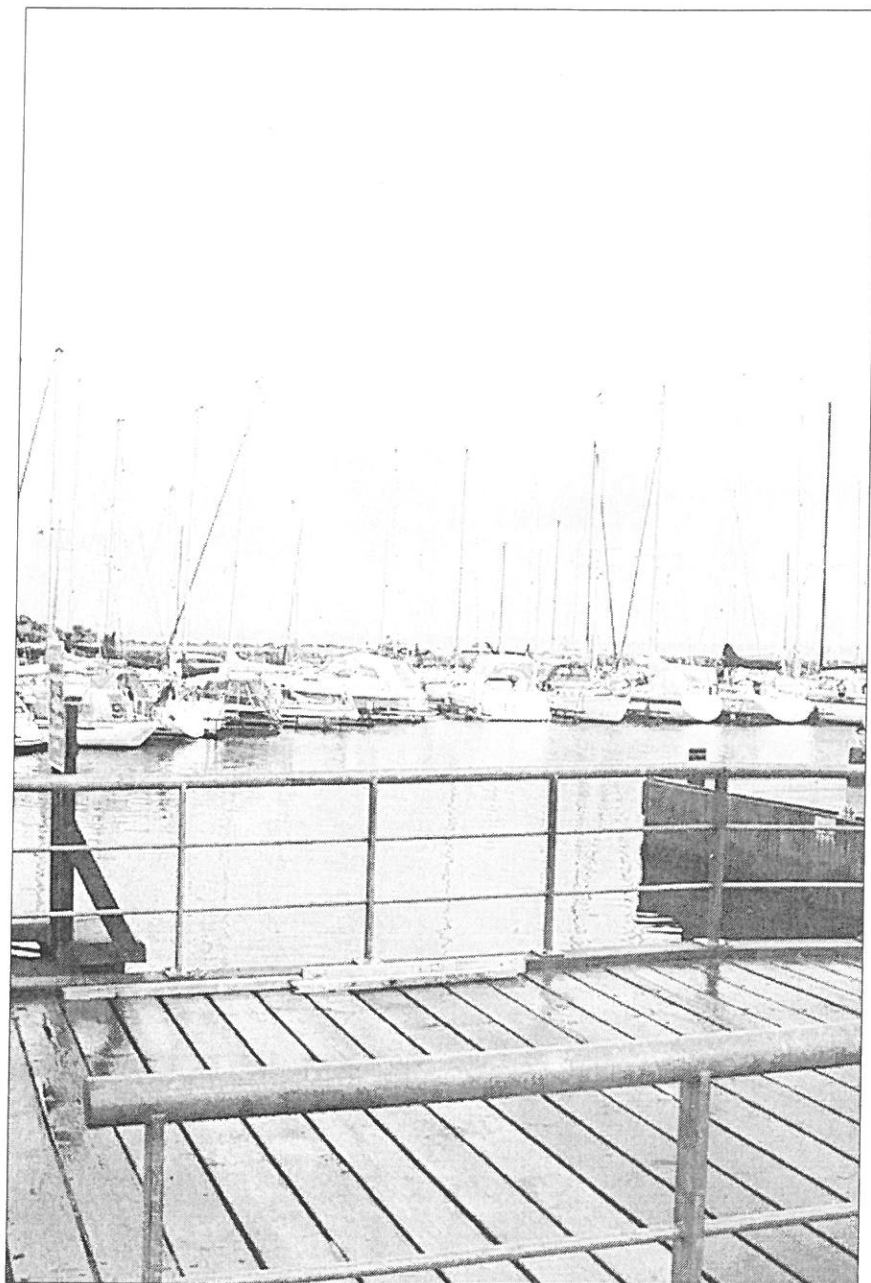
Sejlklubben har fået et forhåndstilsagn om en kommunegaranti, og endeligt tilsagn ventes at blive givet på byrådsmøde den 9. januar 2002.

Vi forventer herefter, at Messen og Sejlklubbens kontor bliver opsagt pr. 01.08.02. Planen er, at de rykker ud i Spejderhuset, men bliver på jollepladsen i sæsonen 2002. Starter med at etablere landdelen, som forventes færdigt til 2003.

### **Pladshavermøde 2002**

Datoen blev ændret til 14.03.02. Mødet afholdes på Teknologisk Institut.

WWW.MARSELISBORGHAVN.DK



## Jeg ønsker at blive medlem af Marselisborg Sejlklub

Navn \_\_\_\_\_ Adresse \_\_\_\_\_  
Postnummer og by \_\_\_\_\_ Telefon \_\_\_\_\_  
Fødselsdato og år \_\_\_\_\_

Medlemskab (sæt kryds):

— **A-kontingent** - Kr. 700,- (stemmeret ved generalforsamlingen)

— **B-kontingent** - kr. 350,-

— **Junior-kontingent** - (8-19 år) kr. 250,-

Familierabat:

Der gives 25% rabat på A-kontingenter til husstande med min. 2 A-kontingenter

Pensionistrabat:

Der gives 50% rabat på A-kontingenter til pensionister, der er fyldt 65 år

Jeg har egen båd (sæt kryds): \_\_\_ Ja \_\_\_ Nej

Hvis Ja: Evt. pladsnummer \_\_\_\_\_

Dato og underskrift: \_\_\_\_\_

**Afleveres eller sendes til Marselisborg Sejlklub's kontor**

Adressefelt