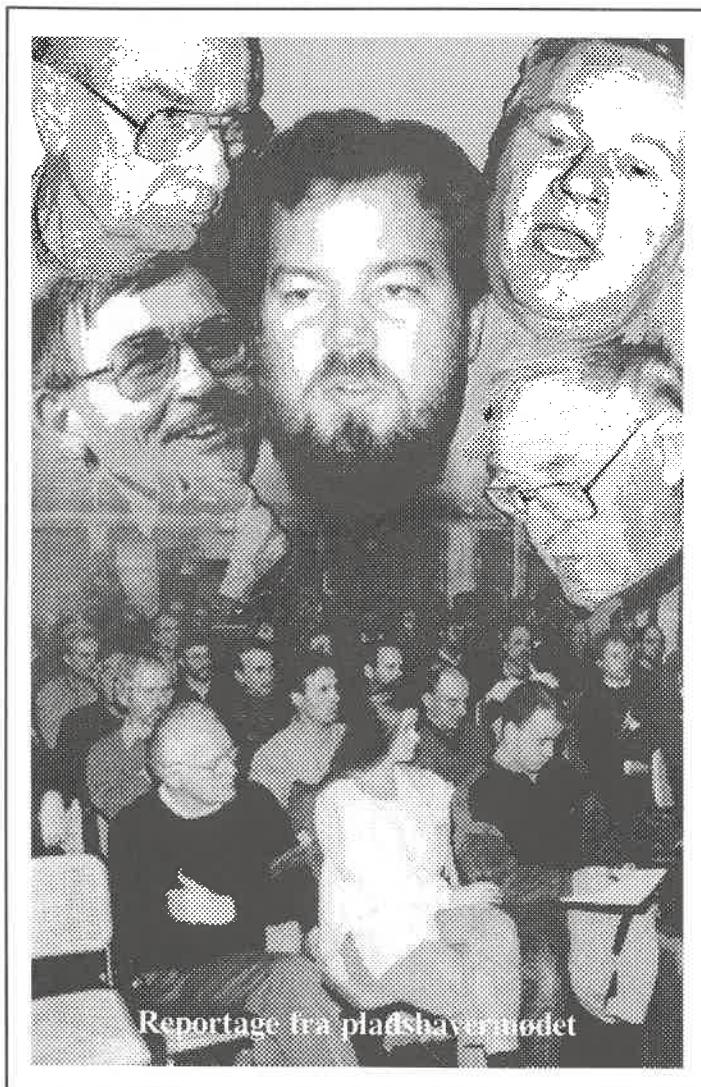


MARSEJLEREN

Medlemsblad for Marselisborg Sejlklub



Jyde, yde, nyde
side 2

MS form. beretning
side 3

Vedtægter
side 6

Kursus'er
side 12

Reportage fra Plads-
havermøde
side 16

Retsag mod S/I.
side 18

Kapsejladsudvalget
orienterer
side 19

MS regnskab i midten



Arrangementsfadet 1994 lagde til kaj i Marselisborg Sejlklubs match race-udvalg

Sig »is« til børn og »Marselisborg Open« til match race-sejlere, og de får julelys i øjnene. Året rundt...

Banke, banke, hamre: »M«. Hamre, hamre, banke: »a«. Banke, hamre, hamre: »r«. Hamre, hamre, AV!, banke, banke, hamre: »...se-lisborg Sejlklub«.

Så er det slået fast. Og præget i sølv. Marselisborg Sejlklub blev ved Boye-festen i torsdags tildelt Arrangementsfadet 1994 - et vandrefad, der blev skænket Århus Stiftstidende af IK Skovbakken ved avisens 175 års jubilæum i 1969.

Siden er meget pudsecreme gået til - og fadet har fået ben at gå på. Næsten hvert år er det vandret videre til en århusiansk idrætsforening, der i årets løb har markeret sig med et arrangement, der ikke går 12 af på dusinet...

Fad smag og fadøl

»Marselisborg Open« er arrangementet, der i år gjorde valget lettere end svært for Århus Stiftstidendes sportsredaktion. Men svært nok endda. Mange arrangementer i 1994 kunne have fortjent et fad med på vejen. Ja, alene blandt de 50-60 repræsentanter for det århusianske idrætsliv, der deltog i Boye-festen, var mange, der med god ret kunne sidde med en fad smag i munden, som selv en tår fadøl ikke kunne fjerne...

Marselisborg Sejlklub får fadet, fordi Marselisborg Open på blot to år - det første Open blev afviklet i 1993 - har sejlet Århus ind som byen, hvor det sner i match race. Og ikke blot set fra Skødshoved på Mols...

Et par håndfulde af verdens allerbedste match race-sejlere - fantastiske fransk-mænd, solide svenskere, dygtige danskere og minsandten et par Americas Cup-skipperne - deltog i Marselisborg Open 1994. De kom, så, sejlede, gav siden arrangementet uforbeholden ros og slog fast, at det ikke var sidste gang, de piskede Århusbugtens vand til skum...

Tilskuerne - uden hvem idrætsarrangementer er som vand uden brød i et fængsel juleaften - kunne skrive under. De fik match race i verdensklasse, og det på så nært hold, at de kunne give et pust med: »Jeg hjalp Jesper Bank...«

Så stort...

En tanke-dråbe i havet i '92, en flot debut i '93, en forrygende fortsættelse i '94 - og slet ikke til at styre på en tønne vand i '95, da Marselisborg Open har gode chancer for at blive et »Grade 2«-arrangement - en betegnelse, der får de indviede til at gispe af fryd. Vi landkrabber kan blot notere, at »Grade 2«, det er stort. It's BIG...

Ti, tyve, tredive, fyre friske fyre og -inder fra Marselisborg Sejlklub har formået i flok at løfte Århus op på toppen som vært for international match race. Frivilligt, ulønnet har de gjort, hvad ikke kunne gøres...

Hvis visionerne om Marselisborg Open fra starten havde været af samme karat som virkeligheden nu, var vi nok blevet forskrækkede. Og var måske slet ikke gået i gang. Men vi har været en velsammentømret gruppe, og alle har som gode jyder forstået, at skal man nyde, så må man også yde, siger Jens Klok, der ringer med formandsklokken i sejlklubbens match race-udvalg...

Det er blevet en succes, fordi vi i det hele taget har opført os på jysk: Når vi vil, så kan vi også, og så gør vi det bare.

En tør konstatering, våd logik for jyder...

»Godt gjort! Helt fadnomenalt!«, siger vi på Århus Stiftstidendes sportsredaktion. Til lykke, Marselisborg Sejlklub, og godt ræs i '95.

-ha

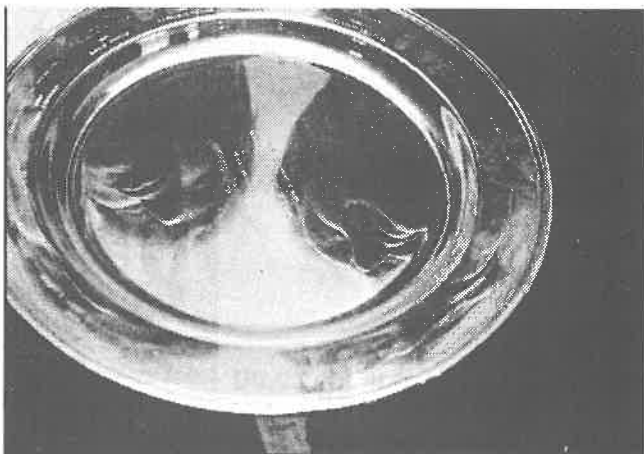


FOTO: Dan Jakobsen

FORMANDENS BERETNING 94/95.

Tiden flyver af sted. Vi er allerede nu fremme ved generalforsamlingen 1995. Det har været et begivenhedsrigt år med masser af aktivitet over hele linien. Vi startede sejsæsonen med en tidlig standerhejsning, fordi der ganske enkelt ikke var plads på kalenderen senere hen.

Af Paul Randrup

For første gang i klubbens historie har vi haft et stævne med international deltagelse.

Matchrace-udvalget lagde sig i selen og lavede Marselis-Open. Der var deltagelse af to franske besætninger fra Amerika-cup bådene. Stævnet blev fulgt op med afholdelse af Codan-Cup, der er danmarksmesterskabet for Matchrace. Der blev også holdt to store kvindestævner i matchrace, hvor den unge kvindebesætning med Marie Klok ved roret tog danmarksmesterskabet. Skipper på 17 år, ja det var flot klaret.

I forbindelse med at Boye-pokalen uddeles til årets idrætsmand i Århus området, bliver der uddelt et fad til den klub, man mener har gjort sig mest bemærket ved et godt idrætsarrangement. Det blev i år givet til Marselisborg Sejlklub i anledning af matchraceudvalgets arrangement: Marselis-Open. Farer Jens Klok skal åbenbart ikke stå tilbage for datteren.

Kapsejlsudvalget er kommet godt igang og har med overgangen

til trekantbane løftet klubben et godt stykke fremad. Der sker noget i det udvalg.

Pigerne stikker heller ikke op for bollemælk og har gennemført en god sæson med stor aktivitet og seriøsitet. De vil også gerne vinde i kapsejls. Der var stor deltagelse i Quindecup, der i år blev afholdt over en weekend i den gamle havn. Vi kan kun opfordre de kvinder, der har mod på det, til at starte familiebåden til sejls tirsdag aften med hyggesnak efter sejlsden.

Kølbådsjuniorerne har såvidt materiel og penge tillod det deltaget aktivt i stævner rundt i landet. Kølbådsjuniorerne mønstrer for tiden 25.

Optimisterne har med stor tilgang af nye C-sejlere i foråret fået gang i nyrekrutteringen. Stilen er i nogen grad lagt om til en mere familier med mere forældredeltagelse i arbejdet på havnen og deltagelse i sommerlejren på Tunø. Den er virkelig gået hen og er blevet en aktivitet, som alle optimisterne ser hen til med forventning. Med god

økonomisk sans og støtte fra fritids- og kulturforvaltningen har vi kunnet holde prisen for en uge nede på 450,-kr alt inklusivt.

Optimisterne er nu igen begyndt at kigge efter præmier rundt omkring ved de forskellige stævner. Så det lover godt for fremtiden. Der har i Marselisborg været afholdt Marseliscup med deltagelse af et halvhundredede både med A- og B-sejlere. Vi synes det er flot, at så mange fra kredsen deltager. Vi har også afholdt matchracestævne for optimister. Det er virkeligt noget, der tænder hos de unge sejlere. Korte baner og intens sejlads mens det står på.

Som noget nyt har de to ungdomsudvalg etableret et samarbejde om at lave en fælles brochure til udsendelse umiddelbart i begyndelsen af 1995. Vi håber, at vi på denne måde endnu bedre kan præsentere vor klub for kommende nye sejlere.

Festudvalget har som altid fulgt op med store arrangementer og givet os nogle festlige indslag med pigegarden ved standerhejsningen og D.S.B. sangkoret ved standerstrygningen.

Standermasten skal ned til foråret. Så tager klubbens mindste udvalg fast og giver den en ordentlig overhaling.

Tursejlerudvalget har stille og roligt sagt farvel til Kay Winther og Axel Bering, der har dannet en støtteforening til Marselisborg havn. Vi efterlyser nye aktive mennesker, der kan tage arven op. I relation til sejlunionen vil vi forsøge at få yderligere kurser op at stå,

ligesom vi vil forsøge på sejlerdagen at få en større aktivitet på breddeområdet. Vi har p.t. god kontakt til både Horsens sejlklub og Fredericia sejlklub.

Kursusudvalget har som tværor-organisatorisk organisation været et godt samlingspunkt for klubben. Det gælder både de sportslige kurser og VHF-kurser. Med en større tilgang af breddeorienterede kurser har vi også muligheden for at få flere af vore sejlere til at interessere sig for klubarbejdet. Altsammen noget der peger fremad. Det var lidt om vore aktiviteter i den forløbne sæson.

Messeudvalget har fået sat skik på vort klublokale. Der er monteret en skillevæg, så vore kurser kan afvikles samtidig med, at vore øvrige medlemmer kan få sig en hyggesnak i køkkenkrogen.

I den kommende sæson er kalenderen allerede ved at være fuldttegnet med en stribe af store arrangementer.

Udenfor de egentlige udvalg arbejder der på privat initiativ nogle ihærdige sejlere med undervisning af voksne sejlere, der har fået mod på at sejle. Denne sejlerekole er meget efterspurgt på grund af sin undervisning og sit gode kammeratskab. De fleste har ikke selv båd, men vil meget gerne ud at sejle på onsdagsbanen, hvis der ellers er nogen, der står og mangler gaster. Så kom frit frem med en gæstebørs/skipperbørs.

SPONSORER.

Vort store aktivitetsniveau har medført, at vi lettere end tidligere har kunnet tiltrække sponsorstøtte til vor klub.

Vi har nydt godt af støtten fra

klubbens faste bankforbindelse, Uni-bank, der bliver markedsført af kap-sejlsudvalget.

Norsk Hydro har givet en støtte til hele klubben i form af rabat til de medlemmer, der måtte ønske det, samt ydet en meget stor økonomisk hjælp til drift af vore speedbåde.

Sonofon har på klubbens matchrace talrige gange fået vist sit logo på TV.

Bryggeriet Ceres har ligeledes i relation til matchraceren været fremme med en kontant støtte.

Forsikringsselskabet Codan har ved sit engagement i danmarksmesterskabet i matchrace og sejlads i det hele taget trukket et stort læs.

Vel nok den mest nærværende sponsor for både havn og klub har vi her på havnen: Den blå avis. Det gælder legeplads til de mindste til os allesammen og til matchrace-sejlad-sen en fast sparringspartner til træningen i matchrace, båden „Den blå avis“.

Vi har endvidere fået støtte til vort ungdomsarbejde af Girobank og i forbindelse med bådudstillingen støt-te fra „Sejl og motor“. Pigesejlerne har charmeret sig ind hos Lindberg-optik, der er blevet vidt berømt på grund af sine avancerede brillestel i titanium.

Også vore restauranter og øvrige handlende har gjort deres til, at alle vore arrangementer har kunne afvikles, som det sig hør og bør.

Endelig må vi ikke glemme vore annoncører, der i kraft af deres annoncer har fået vort klubblad til at kunne løbe rundt.

SÆSONEN 94/95

Allerede på nuværende tidspunkt kan vi se en fuldt belagt sommersæson. I maj måned i Bededagsferien lægger vi ud med et kæmpearrangement med: Premiere sejlads på trekantbane, Marselis - open med matchrace og VM - udtagelse for ynglinge. Vi forventer 250 til 300 aktive sejlere. Derefter går det rask derudaf med en stribe af arrangementer, som allerede nu er på plads. Hertil kommer så de arrangementer, som der arbejdes på at få lagt fast. Så i den retning får vi alt hvad vi kan ønske os. I september i festugen er der arrangeret DM for Snipejoller.

ÆNDREDE VED - TÆGTER I SI.

Pligt og ret til godkendelse af vedtægter indenfor selvejende institutioner af Marselisborg Havns type er flyttet fra staten til kommunen. Dette har bevirket, at tvungent medlemskab for pladshavere af Marselisborg sejlklub er blevet nægtet godkendelse af de kommunale myndigheder. Det betyder ikke, at det hidtidige medlemskab har været ulovligt. Men det betyder, at pladshavere iflg. vedtægterne for Marselisborg sejlklub ikke har kunnet melde sig ud af denne.

VEDTÆGTSÆNDRINGER FOR MARSELIS-BORG SEJLKLUB.

På grund af vedtægtsændringerne i SI, har bestyrelsen taget de nuværende vedtægter op til revision.

1. Vi har slettet det tvungne medlemskab for pladshavere.

2. Definition af medlemskaber er gjort mere detaljerede.

3. Der er stillet forslag om, at man ikke længere kan stemme ved fuldmagt.

4. Der er stillet forslag om, at beslutninger om vedtægtsændringer på den ordinære generalforsamling, der har opnået flertal på denne uden at halvdelen af medlemmerne var til stede, og uden at 2/3 af medlemmerne var for, kan godkendes ved simpelt flertal på den ekstraordinære generalforsamling.

De øvrige foreslåede ændringer er småjusteringer.

OVERENSKOMST MED SI.

Sejlkubbens bestyrelse og Havnens bestyrelse har begge været interesseret i at undgå en endeløs opsplitning af klubber på Marselisborg havn og har derfor indgået følgende overenskomst:

SI godtgør Marselisborg sejlkлуб 75% af det nuværende A-kontingent for de pladshavere, der melder sig ud. Tanken bag denne beslutning er, at Messen fortsat drives af Marselisborg sejlkлуб med adgang for alle pladshavere som hidtil, og at vi hermed undgår, at man skal gå rundt og kontrollere om man er medlem af Marselisborg sejlkлуб.

Marsejleren udsendes som hidtil kun til medlemmer af klubben.

Vi står med den nye struktur i en meget labil situation, og bestyrelsen opfordrer alle til at fare med lempe og undgå bombastiske udtalelser.

Skulle der vise sig, at være et rimeligt behov for aktiviteter, der ikke varetages af Marselisborg

sejlkлуб i dag, er der formentlig mulighed for at oprette nye udvalg.

FREMTIDEN FOR MARSELISBORG SEJLKЛУB.

Med vort store aktivitetsniveau har vi formået at gøre det interessant for en hel gruppe yngre medlemmer at være medlem af klubben. Det betyder, at vi blandt medlemmerne har en gruppe sejlere i aldersklassen 20-40, der efterhånden vil kunne tage over i klubarbejdet. Det er der mange klubber, der vil misunde os. Går man igennem Messen under et stævne, vil man se, at også den alleryngste generation er flot repræsenteret.

Vor centrale placering næsten midt i byen gør, at mange også af bekvemmelighed vil foretrække Marselisborg.

De dårlige odds for bådmarkedet som helhed har nok berørt os, men ikke trykket os i knæ.

Lad os alle gøre en indsats for, at vi får en god tilgang af aktive unge sejlere og at vort medlemstal kan vokse.

Hvert år er der omkring 400 m/k, der tager duelighedsbevis på FOF, AOF og FO. Hvis vi kan levere et passende tilbud, vil denne gruppe sejlere være potentielle nye medlemmer i Marselisborg.

En anden gruppe er de voksne sejlere, der i Matchrace har fundet en god sejladsform til rimelige omkostninger. I kraft af stor udnyttelse af materiellet kombineret med sponsor støtte kombineret med TV har det været muligt at få en for alle parter fornuftig økonomisk ramme.

Vi i bestyrelsen ser de 400, der hvert år tager duelighedsprøve som potentielle medlemmer i sejlkлубben. Betingelsen er, at vi har noget at tilbyde dem. En eller flere skolebåde på størrelse med matchrace vil være en god løsning. Med en besætning på 8, vil det være økonomisk i balance. Man kunne forestille sig sejlads 5 dage om ugen à 8 besætningsmedlemmer à 2000,-kr = 80.000,- kr pr båd excl. klubkontingent. Med klubkontingent bliver det omkring 100.000,- kr. Det burde kunne dække forrentning, afskrivning og vedligeholdelse.

En anden måde at styrke bredden i sejlsporten vil være at oprette en kursusorganisation som den, der eksisterer for kapsejlads i bredde-regi. Det vil der kunne komme en hel del ud af.

Vor struktur med optimister, der naturligt går videre i Ynglingene og derfra videre til de almindelige sejlåde og til matchrace er indtil videre nok den væsentligste udviklingslinje. Senere får vi måske en egentlig jolleafdeling op at stå.

Bestyrelsens forslag til nye vedtægter er trykt andetsteds i bladet og forelægges generalforsamlingen til godkendelse torsdag den 19. januar. Så mød op og giv os en mulighed for at vedtægterne for en gangs skyld kan godkendes med tilstrækkeligt fremmøde på en ordinær generalforsamling.

På bestyrelsens vegne ønskes godt nytår med ønsket om en god sæson i 95.

Vedtægter.

NYE VEDTÆGTER FOR MARSELISBORG SEJLKLUB

1. NAVN

Foreningens navn er MARSELISBORG SEJLKLUB.

Hjemsted er Lystbådehavnen Marselisborg Havn, i Århus Kommune.

2. FORMÅL

Sejlklubbens formål er at fungere som hovedklub for maritime interesser i og omkring Marselisborg Havn.

Sejlklubben skal i den forbindelse arbejde for et positivt samspil mellem de enkelte interessegrupper, med henblik på at skabe et attraktivt maritimt miljø.

Sejlklubben skal virke som sejlklub for alle bådtyper, og i den forbindelse forestå aktiviteter af såvel konkurrence - som familiemæssig art.

Sejlklubben skal virke til fremme af ungdomsarbejdet indenfor søsporten.

3. DANSK SEJLUNION

Sejlklubben er medlem af Dansk Sejlunion, der er sejlsportens specialforbund indenfor Dansk Idrætsforbund, og sejlklubben er underlagt love og bestemmelser, der er fastsat af disse organisationer.

4. MEDLEMSKABER

Medlemmer kan kun optages som enkeltpersoner.

Sejlklubbens medlemmer opdeles i 3 grupper:

SENIORMEDLEMMER

JUNIORMEDLEMMER

PASSIVE MEDLEMMER

Som seniormedlem kan optages enhver person, der er fyldt 18 år.

Som juniormedlem kan optages enhver i alderen fra 8 til og med 19 år.

Som passivt medlem kan optages enhver, der er fyldt 18 år.

Æresmedlemmer kan - på styrelsens forslag - udnævnes af generalforsamlingen.

GAMLE VEDTÆGTER FOR MARSELISBORG SEJLKLUB

1.

Foreningens navn er MARSELISBORG SEJLKLUB.

Hjemsted er lystbådehavnen Marselisborg Havn, i Århus Kommune.

2.

Sejlklubbens formål er at fungere som hovedklub for maritime og kommercielle interesser i og omkring Marselisborg Havn.

Sejlklubben skal i den forbindelse varetage alle brugere af havnens interesser, og arbejde for et positivt samspil mellem de enkelte interessegrupper, med henblik på at skabe et attraktivt maritimt miljø.

Sejlklubben skal virke som sejlklub for alle bådtyper, og i den forbindelse forestå aktiviteter af såvel konkurrence - som familiemæssig art.

Sejlklubben skal virke til fremme af ungdomsarbejdet indenfor søsporten.

7.

Sejlklubben er medlem af Dansk Sejlunion, der er sejlsportens specialforbund indenfor Dansk Idrætsforbund, og sejlklubben er underlagt love og bestemmelser, der er fastsat af disse organisationer.

3.

Medlemmer kan optages som enkeltpersoner samt juridiske personer.

Medlemskab er obligatorisk for alle bådpladshavere, bygningsejere/lejere og øvrige brugere af havnen.

Sejlklubbens medlemmer opdeles i 2 grupper:

SENIORMEDLEMMER (herunder juridiske personer)

JUNIORMEDLEMMER

Som seniormedlem kan optages enhver, der er fyldt 18 år samt juridiske personer.

Som juniormedlem kan optages enhver i alderen fra 8 til 19 år.

Bestyrelsen fastsætter det nærmere vedrørende medlemskaberne.

5. GENERALFORSAMLINGEN

5.1

Generalforsamlingen er sejlkubbens højeste myndighed.

Ordinær generalforsamling afholdes hvert år i Århus i januar måned.

5.2

Generalforsamlingen indkaldes med 3 ugers varsel, enten ved brev til hvert medlem, ved annoncering i dagspressen eller i klubbladet.

Indkaldelsen skal angive dagsordenen.

5.3

Dagsorden for den ordinære generalforsamling skal indeholde:

1. Valg af dirigent
2. Formandens beretning for det forløbne år.
3. Aflæggelse af årsregnskab samt forelæggelse af budget for det kommende år.
4. Valg af bestyrelse.
5. Valg af 2 suppleanter til bestyrelsen.
6. Valg af 2 revisorer.
7. Valg af 1 revisorsuppleant.
8. Fastsættelse af kontingent.
9. Indkomne forslag.
10. Eventuelt.

Forslag, der ønskes behandlet på den ordinære generalforsamling, skal være fremsendt til bestyrelsen senest 14 dage før. Forslaget skal være skriftligt og indeholde en motivation for forslagets fremsættelse.

5.4

Der vælges 2 revisorer, hvoraf den ene skal være statsautoriseret/registreret revisor. Den anden vælges blandt sejlkubbens medlemmer.

Revisorsuppleanten vælges blandt sejlkubbens medlemmer, som personlig suppleant for sidstnævnte. Såfremt en generalforsamlingsvalgt statsautoriseret/registreret revisor fratræder inden et nyt valg har fundet sted, er bestyrelsen bemyndiget til at antage en anden statsautoriseret/registreret revisor,

Æresmedlemmer kan - på bestyrelsens forslag - udnævnes af generalforsamlingen.

Bestyrelsen fastsætter det nærmere vedrørende medlemskaberne.

4.

Generalforsamlingen er sejlkubbens højeste myndighed.

Ordinær generalforsamling afholdes hvert år i Århus i januar måned.

4.1

Generalforsamlingen indkaldes med 3 ugers varsel, enten ved brev til hvert medlem eller ved annoncering i dagspressen.

Indkaldelsen skal angive dagsordenen.

4.2

Dagsorden for den ordinære generalforsamling skal indeholde:

1. Valg af dirigent
2. Formandens beretning for det forløbne år.
3. Aflæggelse af årsregnskab samt forelæggelse af budget for det kommende år.
4. Valg af bestyrelse.
5. Valg af 2 suppleanter til bestyrelsen.
6. Valg af 2 revisorer.
7. Valg af 1 revisorsuppleant.
8. Fastsættelse af kontingent.
9. Indkomne forslag.
10. Eventuelt.

Forslag, der ønskes behandlet på den ordinære generalforsamling, skal være fremsendt til bestyrelsen senest 14 dage før. Forslaget skal være skriftligt og indeholde en motivation for forslagets fremsættelse.

4.3

Ved valg af revisorer, skal den ene være statsautoriseret revisor. Den anden valgt blandt sejlkubbens medlemmer.

Revisorsuppleanten skal ligeledes være valgt blandt sejlkubbens medlemmer, som personlig suppleant for sidstnævnte. Såfremt en generalforsamlingsvalgt statsautoriseret revisor fratræder inden et nyt valg har fundet sted, er bestyrelsen bemyndiget til at antage en anden statsautoriseret revisor, indtil

indtil nyvalg på den førstkommende ordinære generalforsamling kan finde sted.

5.5

Hvert seniormedlem har på generalforsamlingen een stemme.

Stemmeret kan ikke udøves af et medlem, der står i kontingentrestance.

5.6

Afgørelser træffes ved simpel stemmeflerhed.

Der afholdes skriftlig afstemning, hvis blot 1 medlem forlanger dette. Afstemninger om eksklusion skal foregå skriftligt.

6. EKSTRAORDINÆR GENERALFORSAMLING

Ekstraordinær generalforsamling kan til enhver tid indkaldes af bestyrelsen, og skal indkaldes, når mindst 25 stemmeberettigede medlemmer skriftligt stiller krav herom til bestyrelsen. I sidstnævnte tilfælde skal generalforsamlingen afholdes senest en måned efter, at begæringen er fremsat overfor bestyrelsen, med oplysning om det emne, der ønskes behandlet. Om indkaldelsesmåde og udsendelse af dagsorden gælder bestemmelserne i pkt 5.2.

7. BESTYRELSE.

7.1

Bestyrelsen består af 7 på generalforsamlingen valgte stemmeberettigede medlemmer. Bestyrelsens medlemmer vælges for 2 år ad gangen. På ulige år afgår tre bestyrelsesmedlemmer. På lige år afgår fire bestyrelsesmedlemmer. Suppleanter vælges for et år ad gangen.

Genvalg kan finde sted.

7.2

Bestyrelsen konstituerer sig selv og udarbejder selv sin forretningsorden. Konstitutionen skal omfatte følgende funktioner:

Formand, næstformand, sekretær og kasserer.

7.3

Bestyrelsen har den overordnede daglige ledelse af foreningen.

Bestyrelsen er bemyndiget til at nedsætte stående

nyvalg på den førstkommende ordinære generalforsamling kan finde sted.

4.4

Hvert seniormedlem, samt indmeldte juridiske personer har på generalforsamlingen een stemme.

Stemmeret kan udøves ved fuldmagt, der skal være skriftlig og dateret. Ingen kan møde med mere end een fuldmagt.

Stemmeret kan ikke udøves af et medlem, der måtte stå i kontingentrestance.

4.5

Afgørelser træffes ved simpel stemmeflerhed.

Der afholdes skriftlig afstemning, hvis blot 1 medlem forlanger dette, ligesom afstemninger om eksklusion skal foregå skriftligt.

5.

Ekstraordinær generalforsamling kan til enhver tid indkaldes af bestyrelsen, og skal indkaldes, når mindst 25 stemmeberettigede medlemmer skriftligt stiller krav herom til bestyrelsen. I sidstnævnte tilfælde skal generalforsamlingen afholdes senest en måned efter, at begæringen er fremsat overfor bestyrelsen, med oplysning om det emne, der ønskes behandlet. Om indkaldelsesmåde og udsendelse af dagsorden gælder bestemmelserne i pkt. 4.2.

6. BESTYRELSE.

6.1

Bestyrelsen består af 7 på generalforsamlingen valgte stemmeberettigede medlemmer. Bestyrelsens medlemmer vælges for 2 år ad gangen. På første ordinære generalforsamling afgår 3 bestyrelsesmedlemmer. Det afgøres ved lodtrækning, hvilke bestyrelsesmedlemmer, der er på valg.

Suppleanter vælges for et år ad gangen.

6.2

Bestyrelsen konstituerer sig selv og udarbejder selv sin forretningsorden. Konstitutionen skal omfatte følgende funktioner:

Formand, næstformand, sekretær og kasserer.

6.3

Bestyrelsen har den overordnede daglige ledelse af foreningen.

Bestyrelsen er bemyndiget til at nedsætte stående

udvalg til varetagelse af sejlklubbens formål. De nærmere regler for udvalgenes nedsættelse, antal og funktioner fastsættes af bestyrelsen.

7.4

Bestyrelsesmøder indkaldes af formanden eller 2 medlemmer.

Møderne ledes af formanden, eller i hans fravær næstformanden. Bestyrelsen er beslutningsdygtig, når formanden eller næstformanden og derudover mindst 4 medlemmer er tilstede. Beslutninger træffes ved simpelt flertal af de afgivne stemmer.

Der optages referat af forhandlingerne og beslutningerne.

7.5

Sejlklubben tegnes af formanden.

Ved økonomiske dispositioner tegnes sejlklubben af formand samt kasserer.

I sager, der vedrører køb, salg eller pantsætning af fast ejendom eller løsøre, tegnes sejlklubben af formand, næstformand og kasserer i forening. Bestyrelsen kan meddele prokura.

8. HÆFTELSER

Intet medlem af sejlklubben eller sejlklubbens bestyrelse hæfter for sejlklubbens eventuelle forpligtelser.

Krav fra tredie mand kan således alene rettes mod sejlklubbens formue.

9. REGNSKAB OG BUDGET

Sejlklubbens regnskabsår er 1/10-30/9. Bestyrelsen skal inden den 1. december afgive driftsregnskab for det foregående regnskabsår og status pr 30/9 til revisorerne.

Driftsregnskab og status forelægges den ordinære generalforsamling til godkendelse og skal være forsynet med revisorernes påtegning.

Driftsregnskab, status og budget skal udsendes til medlemmerne senest 8 dage før generalforsamlingens afholdelse.

10. UDMELDELSE OG EKSKLUSION

10.1

Udmeldelse af sejlklubben kan kun ske pr 1. marts og efter forudgående skriftlig meddelelse til sejlklubben senest 1 måned før. Når et medlem er i kontingentrestance kan bestyrelsen med 30 dages skriftlig

udvalg til varetagelse af sejlklubbens formål. De nærmere regler for udvalgenes nedsættelse, antal og funktioner fastsættes af bestyrelsen.

6.4

Bestyrelsesmøder indkaldes af formanden eller 2 medlemmer.

Møderne ledes af formanden, eller i hans fravær næstformanden. Bestyrelsen er beslutningsdygtig, når formanden eller næstformanden og mindst 4 medlemmer er tilstede. Beslutninger træffes ved simpelt flertal af de afgivne stemmer.

Der optages referat af forhandlingerne og beslutningerne.

6.5

Sejlklubben tegnes af formanden.

Ved økonomiske dispositioner tegnes sejlklubben af formand samt kassereren.

I sager, der vedrører køb, salg eller pantsætning af fast ejendom eller løsøre, tegnes sejlklubben af formand, næstformand og kasserer i forening. Bestyrelsen kan meddele prokura.

8.

Intet medlem af sejlklubben eller sejlklubbens bestyrelse hæfter for sejlklubbens eventuelle forpligtelser.

Krav fra tredie mand kan således alene rettes mod sejlklubbens formue.

9.

Sejlklubbens regnskabsår er 1/10-30/9. I 1987 er regnskabsperioden 1/1 til 30/9. Bestyrelsen skal inden den 1. december afgive driftsregnskab for det foregående regnskabsår og status pr 30/9 til revisorerne.

Driftsregnskab og status forelægges den ordinære generalforsamling til godkendelse og skal være forsynet med revisorernes påtegning.

Driftsregnskab, status og budget skal udsendes til medlemmerne senest 8 dage før generalforsamlingens afholdelse.

10.

Udmeldelse af sejlklubben kan kun ske pr 1. april og efter forudgående skriftlig meddelelse til sejlklubben senest 1 måned før.

Når et medlem er i kontingentrestance kan besty-

varsel ekskludere vedkommende. Ingen, der er udelukket på grund af restance, kan påny optages som medlem, før vedkommende har betalt sin gæld til sejlklubben.

10.2

Såfremt et medlem groft modarbejder sejlklubbens formål eller handler i strid med bestemmelser fastsat i disse vedtægter eller af bestyrelsen med hjemmel i disse, kan bestyrelsen med mindst 2/3 flertal ekskludere det pågældende medlem. Inden afgørelsen træffes, skal medlemmet have haft lejlighed til at fremføre sit forsvar over for bestyrelsen. Medlemmet har endvidere ret til at forlange afgørelsen prøvet på førstkommende generalforsamling.

Skal en eksklusion behandles på en generalforsamling, har det pågældende medlem krav på at få meddelelse herom senest 3 dage før generalforsamlingens afholdelse, ligesom medlemmet har adgang til at forsvare sig. Spørgsmål om eksklusion skal optages som et særskilt punkt på dagsordenen.

Generalforsamlingens beslutning om eksklusion kræver samme majoritet som ændringer i vedtægter.

Et medlem, der er ekskluderet i henhold til generalforsamlingsbeslutning, kan kun genoptages som medlem ved en ny generalforsamlingsbeslutning. Her kræves samme majoritet som ved eksklusion.

Eksklusion medfører ikke bortfald af betalingsforpligtelser for det pågældende regnskabsår.

11. VEDTÆGTSÆNDRINGER

Ændringer af vedtægter kan ske på enhver generalforsamling, når mindst 1/2 af foreningens stemmeberettigede medlemmer er tilstede, og når mindst 2/3 af de afgivne stemmer er for forslaget.

Opnås flertal på en generalforsamling, der ikke er beslutningsdygtig, skal bestyrelsen inden 14 dage med det vedtægtsbestemte varsel indkalde til en ny generalforsamling.

Hvis et flertal af de på denne generalforsamling afgivne stemmer er for forslaget, er dette vedtaget, uanset hvilket antal stemmeberettigede medlemmer, der er til stede.

12. NEDLÆGGELSE

Bestemmelser om sejlklubbens opløsning kan kun tages på en til dette formål særskilt indkaldt ekstra-

relsen med 30 dages skriftlig varsel ekskludere vedkommende. Ingen, der er udelukket på grund af restance, kan påny optages som medlem, før vedkommende har betalt sin gæld til sejlklubben.

Såfremt et medlem groft modarbejder sejlklubbens formål eller handler i strid med bestemmelser fastsat i disse vedtægter eller af bestyrelsen med hjemmel i disse, kan bestyrelsen med mindst 2/3 flertal ekskludere det pågældende medlem. Inden afgørelsen træffes, skal medlemmet have haft lejlighed til at fremføre sit forsvar over for bestyrelsen. Medlemmet har endvidere ret til at forlange afgørelsen prøvet på førstkommende generalforsamling.

Skal en eksklusion behandles på en generalforsamling, har det pågældende medlem krav på at få meddelelse herom senest 3 dage før generalforsamlingens afholdelse, ligesom medlemmet har adgang til at forsvare sig. Spørgsmål om eksklusion skal optages som et særskilt punkt på dagsordenen.

Generalforsamlingens beslutning om eksklusion kræver samme majoritet som ændringer i vedtægter.

Et medlem, der er ekskluderet i henhold til generalforsamlingsbeslutning, kan kun genoptages som medlem ved en ny generalforsamlingsbeslutning. Her kræves samme majoritet som ved eksklusion.

Eksklusion medfører ikke bortfald af betalingsforpligtelser for det pågældende regnskabsår.

11.

Ændringer af vedtægter kan ske på enhver generalforsamling, når mindst 1/2 af foreningens stemmeberettigede medlemmer er tilstede, og når mindst 2/3 af de afgivne stemmer er for forslaget.

Opnås flertal på en generalforsamling, der ikke er beslutningsdygtig, skal bestyrelsen inden 14 dage med det vedtægtsbestemte varsel indkalde til en ny generalforsamling.

Hvis også 2/3 af de på denne generalforsamling afgivne stemmer er for forslaget, er dette vedtaget, uanset hvilket antal stemmeberettigede medlemmer, der er til stede.

12.

Bestemmelser om sejlklubbens opløsning kan kun tages på en til dette formål særskilt indkaldt ekstra-

ordinær generalforsamling. Til en sådan beslutning kræves, at mindst 2/3 af sejl-klubbens stemmeberettigede medlemmer er til stede, og til forslagens vedtagelse kræves, at mindst 3/4 af de afgivne stemmer er for forslaget.

Opnås et sådant flertal på en generalforsamling, der ikke er beslutningsdygtig, indkaldes til en ny generalforsamling, hvor beslutning kan træffes med ovennævnte stemmeflerhed, uanset hvilket antal stemmeberettigede medlemmer, der er til stede.

På generalforsamlingen skal samtidig træffes bestemmelse om, hvorledes der skal forholdes med sejlklubbens formue, herunder fast ejendom og løsøre, dog at simpelt stemmeflertal her er tilstrækkeligt.

Dirigenten bestemmer afstemningsmåden.

I tilfælde af sejlklubbens ophør skal den formue, der er i behold, anvendes til fremme af søsport-sinteresser i Århus Kommune.

ordinær generalforsamling. Til en sådan beslutning kræves, at mindst 2/3 af sejlklubbens stemmeberettigede medlemmer er til stede, og til forslagens vedtagelse kræves, at mindst 3/4 af de afgivne stemmer er for forslaget.

Opnås et sådant flertal på en generalforsamling, der ikke er beslutningsdygtig, indkaldes til en ny generalforsamling, hvor beslutning kan træffes med ovennævnte stemmeflerhed, uanset hvilket antal stemmeberettigede medlemmer, der er til stede.

På generalforsamlingen skal samtidig træffes bestemmelse om, hvorledes der skal forholdes med sejlklubbens formue, herunder fast ejendom og løsøre, dog at simpelt stemmeflertal her er tilstrækkeligt.

Dirigenten bestemmer afstemningsmåden.

I tilfælde af sejlklubbens ophør skal den formue, der er i behold, anvendes til fremme af søsport-sinteresser i Århus Kommune.

Vedtaget 050392 på generalforsamling.

Specialopgaver i rustfrit stål

F. eks.:

- Vandtanke
- Brændstoftanke
- Søgelændere
- Badestiger
- Alle former
for beslag



a/s Jubo
Industrivej 33
8660 Skanderborg
Tlf. 86 57 15 88

Kursusudvalget inviterer indenfor i supermarkedet

Der er frit valg på alle hylder når blot man husker at anvende tilmeldingskuponen og sende den til Flemming Bech.

Skærgårdssejlads midt i vinterkulden

9. februar.

Skærgården er et utroligt spændende sommerferiemål, bl.a. fordi det er så smukt og forskelligt fra, hvad vi er vant til. Har du endnu ikke prøvet at sejle i dette fantastiske område, så udnyt chancen for at høre om, hvordan "man gør" i skærgården, så sommerferien bliver succes både i kuling og hedebløge.

Torsdag den 09-02 kl. 19.30 har du mulighed for at komme med det gode skib Cynara og dens besætning: Lærke, Stine, Birte og Per, med på tur til den Bohuslenske skærgård.

Vi viser lysbilleder og giver praktiske tips om f.eks. turen op til skærgården, søkort, skærgårdssejlads, ankerpladser, m.m.

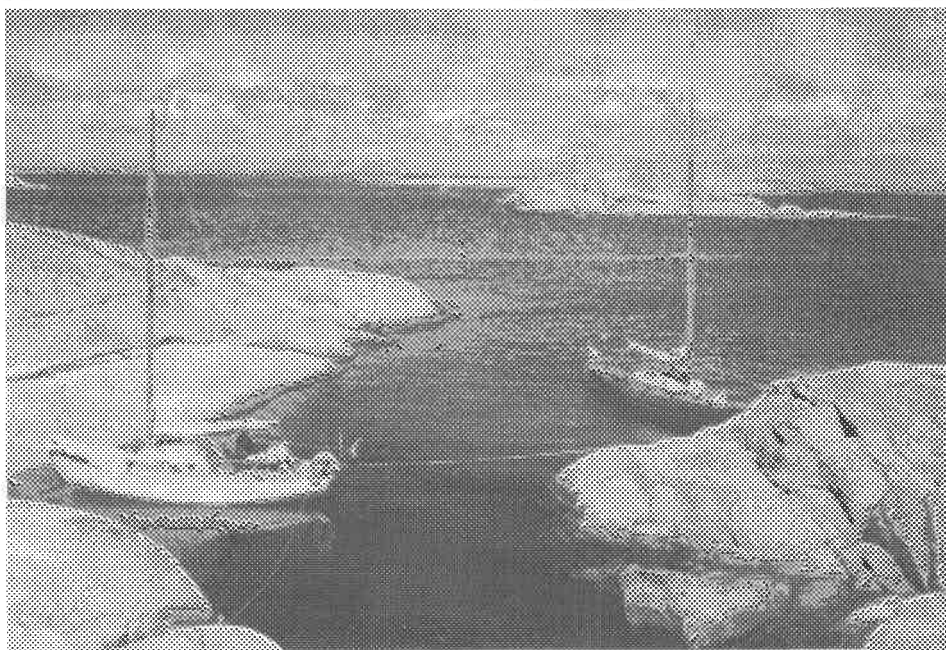
Meteorologi for sejlere.

2. -9. og 16. marts

Hvorfor taler Voldborg om "snurrebasser" og er der udbrudt krig når Michael Jarnvig taler om "fronter"? Bliver vejret altid dårligt, når det er Torben Clausens tur til at fortælle/spå om fremtiden?

Kan jeg selv lære at tolke naturens signaler og er det muligt selv at lave en vejrprognose? Find selv på flere spørgsmål!

Over tre aftener vil Jens Villumsen forsøge at fortælle os om vejret til søs. Han vil bl.a. komme ind på de globale vejr faktorer, skydannelser, vindretninger og styrker, samt lokale vejr fænomener - herunder Århusbugten. Kurset afholdes i Messen og starter kl 19.30.



Cynare i skærgården

Tovværks- og splejsekursus.

20. februar

Ved du ikke hvordan et pælestik ser ud og hvorfor det er et vigtigt knob at kunne? Hvordan splejser man et øje på sit fald eller hvordan splejser man en wire og et fald sammen?

Hvorfor er mine tovværksender altid flossede? Hvorfor er et dobbelt halvstik et livsfarligt knob og hvorfor har et flagknob ikke noget at gøre med at hejse flag?

Alt dette og mere til kan du lære på MS's tovværks- og splejsekursus.

Efter en kort gennemgang af de vigtigste knob om bord og deres rette brug, vil vi gennemgå hvordan man laver en øjesplejsning og en takling på en flettet line (dvs. skøder og fald). Derefter vil der være mulighed for individuelt arbejde/undervisning.

Kurset finder sted mandag 20-02 -95 i Messen kl. 19.30. Evt. spørgsmål til aftenen kan rettes til Steen Lembo på tlf.

Kapsejlsregler.

23. og 30. marts.

Efter sidste års Regelkursus under Dansk Sejlunion, viste det sig at der var behov for et par aftener af mere uformel karakter, hvor man kunne diskutere reglerne. Der er derfor den gang afsat to aftener til at snakke kapsejlsregler.

Disse to aftener struktureres således, at I dels kommer til at arbejde med opgaver, dels får svar på jeres spørgsmål.

Det er derfor en god ide, hvis I allerede inden den første aften har formuleret jeres eventuelle spørgsmål - vi skal vel også give underviseren mulighed for, inden anden aften at fordybe sig i jeres problemer/spørgsmål.

Vejleder og underviser er Jens Villumsen og der vil ikke blive undervist eller snakket om Match-Race regler!. Mødested er Messen kl. 19.30

VHF - kursus.

4. -11. -18. og 25. april

Allerede nu skal du reservere de 4. -11. -18. - og 25 april, hvis du vil deltage i VHF - kursus i MS regi. Du skal kun betale materialer og prøvegebyr, ialt kr. 600, hvilket er samme lave pris som sidste år. De tre første dages kursusaftener begynder kl. 19.30 og den 25. april skal prøven aflægges ved Telecom. Af hensyn til den videre planlægning er skriftlig tilmelding nødvendig, vedlagt kr. 600,- dækkende kursusgebyr og bøger. Evt. overskydende beløb fra bogkøb tilbagebetales 2. kursusdag. Hvis man efter 1. kursusdag beslutter sig til ikke at gå til prøve, tilbagebetales de 500 kr. ligeledes.

Tilmeldingskupon.

**Klip ud og send til : Flemming Bech
Højvangsvej 84 Stautrup 8260 Viby J
Tlf. 86280083**

Fornavn: _____

Efternavn: _____

Medlems nr.: _____

Tlf.: _____

Tilmelder sig hermed følgende kurser (sæt kryds).

Skærgårdssejls midt i vinterkulden.

VHF - kursus.(husk betaling!)

Tovværks -og splejsekursus

Kapsejlsregler.

Meteorologi for sejlere

**Unibanks
Bankrådgiver
har overblikket**



	Tid	Sted
23/01	Messen	1900
31/01	Messen	19:30
31/01	Messen	1900
20/02	Messen	19:30
02/03	Messen	19:30
23/03	Messen	19:30
04/04	Messen	19:30
26/04		
12 - 13/05	Marselisb.H.	
25 - 28/05	Odense	
13/08	Marselisb.H.	

Vagt præmier.

Af Søren Windinge vagtudvalget.

Vagtudvalgets lodtrækning-den 10. december i Messen efter vagtplan 24, gav følgende vindere der kan afhente gevinsten på havnekontoret.

- | | | | |
|---|--------------------------|----------|-----------------------|
| ① | 5 fl. rødvin | MS 1430. | Arne Mikkelsen. |
| ② | 5 fl. rødvin | MS 1178 | Ole Haugaard Jensen. |
| ③ | Middag for to hos Neptun | MS 1103 | Hans Madsen. |
| ④ | 10 stk. skrab á 20 kr. | MS 639 | Lars Janke Rasmussen. |

Vagtudvalget ønsker til lykke og håber på møde ved en anden tørn



Marselisborg Sejlklub

Årsregnskab 1993/1994

RESULTATOPGØRELSE FOR 1993/94

	Note	Budget 1993/94 kr.	Regn- skab 1993/94 kr.	Budget 1994/95 kr.
Kontingent, seniorer		245.000	253.675	159.500
Kontingent, B-medlemmer		27.500	34.800	27.500
Kontingent, juniorer		10.750	8.000	5.000
Restancer og rykkergebyrer		0	18.405	0
Renter		10.000	6.955	7.000
Gæstesejlerkortafgift		7.500	5.135	5.500
Sponsorbidrag		10.000	32.600	30.000
MH S/I-filskud		0	0	82.500
Indtægter i alt		310.750	359.570	317.000
Udvalg - nettoomkostning () = indtægt				
Messeudvalg	1	10.000	14.238	2.000
Kapsejladsudvalg	2	5.000	14.246	20.000
Fest- og arrangementsudvalg	3	10.000	311	12.000
Marsejleren	4	6.250	12.792	6.250
Kursus- og uddannelsesudvalg	5	10.000	14.754	18.400
Juniorudvalg	6	10.000	9.995	10.000
Optimistudvalg	7	25.000	23.362	25.000
Havne- og miljøudvalg, klubhusfaciliteter		0	3.131	0
M/MS udvalg		0	983	2.000
Pigesejladsudvalg	8	5.000	6.342	5.000
Match-Raceudvalg	9	5.000	4.603	5.000
Standerudvalg		0	0	2.000
		86.250	104.757	107.650
Porto		4.000	5.179	4.500
Anskaffelser		10.000	5.123	0
Tryksager m.v.		5.000	30	2.000
Varekøb, standere og sangbøger m.v.		0	622	0
Udvalgs møder, transport og fortæring		10.000	3.179	5.000
Gaver og repræsentation		2.000	1.310	1.500
Drift af speedbåde		25.000	31.390	25.000
Aktivitetssomkostninger i alt		56.000	46.833	38.000
Kontorassistance og bogføring		15.000	13.500	15.000
Nedskrivning af containerdepositum, husleje		3.000	3.000	3.000
Lønninger, efter modregning af lønrefusion		0	250	0
Kontorartikler m.m.		4.000	4.201	4.000
Forsikring og gebyrer		6.214	12.592	12.500
Kontingent, Dansk Sejlunion og Idrætssamvirket		20.000	19.064	20.000
Revision		10.000	18.375	20.000
Husleje		95.000	89.425	85.000
Anskaffelser og vedligehold	10	4.000	13.764	10.000
Faste omkostninger i alt		157.214	174.171	169.500
Nettoomkostninger i alt		299.464	325.761	315.150
ÅRETS RESULTAT		11.286	33.809	1.850

Årets resultat, 33.809 kr., foreslås overført til frie reserver (formue).

II

NR.1 Januar 1995 8. Årgang

MARSEJLEREN

BALANCE PR. 30.09.1994

AKTIVER

	Note	Match-Race kr.	Øvrig sejlkлуб kr.	I alt kr.
Depositum for containere		0	9.000	9.000
Både, moduler, maskiner og inventar	11	160.000	73.500	233.500
ANLÆGSAKTIVER I ALT		160.000	82.500	242.500
Beholdning af sejl		31.250	0	31.250
Tilgodehavender	12	100.218	16.773	116.991
Indestående i Unibank A/S		0	121.617	121.617
Indestående i Den Danske Bank		0	2.566	2.566
Girokonto nr. 1552163		0	77.305	77.305
Mellemregning, Match-Race		1.231	(1.231)	0
Mellemregning, Marselisborg Havn S/I		0	25.604	25.604
Likvide beholdninger, udvalg		0	29.494	29.494
OMSÆTNINGSAKTIVER I ALT		132.699	272.128	404.827
AKTIVER I ALT		292.699	354.628	647.327
PASSIVER				
Reserver	13	2.009	264.116	266.125
EGENKAPITAL I ALT		2.009	264.116	266.125
Unibank		168.652	0	168.652
Gæld, Dansk Sejlunion		65.000	0	65.000
Gæld, EDB-udstyr		0	26.000	26.000
Skyldige omkostninger m.m		26.831	59.337	86.168
Skyldig merværdiafgift		30.207	5.175	35.382
GÆLD I ALT		290.690	90.512	381.202
PASSIVER I ALT		292.699	354.628	647.327

Sejlkлубben har meddelt transport til Unibank A/S i bankindestående 113 t.kr. til sikkerhed for banklån 169 t.kr. vedr. Match-Race.

Kautions- og garantiforpligtelser er oplyst at andrage 0 kr.

Århus, den 5. januar 1995

Paul Randrup Christensen
formand

Peter Ibsen

Tommy Gilkou

Egon Thomsen

Henning Sørensen

Michael Posselt

Ulla Engberg

REVISIONSPÅTEGNING

Vi har revideret årsregnskabet for Marselisborg Sejlkлуб, Århus for 1993/94. Revisionen er udført i overensstemmelse med almindeligt anerkendte revisionsprincipper og har omfattet de revisionshandling, som vi har anset for nødvendige. Regnskabet er aflagt i overensstemmelse med vedtægternes krav til regnskabsaflæggelsen.

Århus, den 5. januar 1995

DELOITTE & TOUCHE

Statsautoriseret Revisionsaktieselskab

Per Buhl Nielsen
statsautoriseret revisor

Sten Lembo
revisor

Godkendt på foreningens ordinære generalforsamling den
dirigent

NOTER**1993/94**
kr.**1. Messeudvalg**

Udlejning af Messen		(1.000)
Vedligeholdelse	3.768	
Småanskaffelser	11.388	
Diverse	82	15.238
		<hr/>
		14.238

2. Kapsejlsudvalg

Arrangementsindtægter	(16.751)	
Arrangementsudgifter	23.285	
Renter	(3)	6.531
		<hr/>
Fællesomkostninger		834
Bådpladsleje		4.284
Kontorartikler, porto m.v.		2.597
		<hr/>
		14.246

3. Fest- og arrangementsudvalg

Arrangementsindtægter		(36.642)
Arrangementsudgifter		36.953
		<hr/>
		311

4. Marsejleren

Annonceindtægter		(27.184)
Trykning	23.689	
Distribution	7.645	
Småanskaffelser	8.152	
Diverse	490	39.976
		<hr/>
		12.792

kr.**5. Kursus- og uddannelsesudvalg**

Tilskud		(1.200)
Leder og instruktør	4.432	
Kursusudgifter	18.922	
Kursusindtægter	(7.400)	15.954
		<hr/>
		14.754

6. Juniorudvalg

Bådlejegebyrer	(13.250)	
Kommunalt tilskud	(12.765)	
Kursus- og sejladsgebyrer	648	
Renteindtægt	(1)	(25.368)
		<hr/>
Bådpladsleje	13.952	
Bådudrustning og -vedligeholdelse	10.324	
Sejladsomkostninger	4.341	
Forsikring	6.218	
Diverse	528	35.363
		<hr/>
		9.995
		<hr/>

7. Optimistudvalg

Bådleje-, kursus- og forsikringsgebyrer	(12.100)	
Kommunalt tilskud	(16.862)	
Andre tilskud	(800)	
Sommerlejr	(5.939)	(35.701)
		<hr/>
Instruktør- og kursusomkostninger m.v.	18.190	
Lejeomkostninger	15.300	
Bådudrustning og vedligeholdelse	9.254	
Ledsagebåd, drift og vedligeholdelse	766	
Joller	5.680	
Udgifter til jollehuse	7.527	
Sejladsomkostninger	1.568	
Marselis Cup	728	
Renteudgifter	50	59.063
		<hr/>
		23.362
		<hr/>

8. Pigesejladsudvalg

Arrangementindtægter	0	
Renteindtægter	0	0
		<hr/>
Arrangementomkostninger		6.342
		<hr/>
		6.342
		<hr/>

9. Match-raceudvalg

Besætningsbetalinger		(85.900)
Sponsorindtægter		(85.000)
Stævnetilskud, stævnebetalinger m.v.	(167.608)	
Stævneudgifter	160.657	(6.951)

Indtægter i alt (177.851)

Sponsorudgifter	14.630	
Reparation og vedligeholdelse	60.167	
Forsikring	16.144	
Pladsleje	19.906	
Småanskaffelser	999	
Kontorartikler, porto m.v.	3.784	115.630

Afskrivninger på Match-Racer, ca. 5½ år		45.000
Renteudgifter		21.824

Udgifter i alt 182.454

4.603

10. Anskaffelser

Opslagsskab ved messen		2.875
Tagarbejde m.m. vedrørende huse til optimistjoller		7.125
Mindre anskaffelser m.v.		3.764

13.764

11. Både, moduler, maskiner og inventar

Akkumulerede anskaffelsessummer:		
Saldo, primo (inkl. Match-Race 250.000 kr.)		1.062.701

1.062.701

Afskrivninger:

Anskaffelser, der er udgiftsført/sponseret i anskaffelsesårene	(739.201)
Afskrivninger, primo	(45.000)
Årets afskrivninger (Match-Race)	(45.000)

(829.201)

Bogført værdi, moduler og både 233.500

VI

NR.1 Januar 1995 8. Årgang MARSEJLEREN

12. Tilgodehavender

Tilgodehavender vedrørende Match-Race:

Sponsorbidrag	53.742	
Deltagerbetaling	23.672	
Øvrige	22.804	100.218
		<hr/>
Kontingenttilgodehavende		5.155
Tilgodehavende annonceindtægt		3.368
Sponsorbidrag		8.250

116.991

13. Reserver

Saldo 01.10.1993

Overført ifølge resultatopgørelsen

232.316

33.809

266.125

Ønsker - behov - begrænsninger

Der var en del ledige siddepladser på de to forreste rækker, ellers var der fyldt godt op til bestyrelsens orienterende møde i vores smukke messe den 30. november.

Af Carsten Kjeldsen

Formandens orientering tegne de hovedlinjerne af et år uden de store nyskabelser, men i langt højere grad er vores fælles virksomhed ved at finde sig til rette i et leje af forskellige brugerønsker og de begrænsninger kreditorerne og ikke mindst myndighederne fastsætter.

Mange ting er gjort færdig i året, vinterpladsen er blevet glattet ud med grus, og der er gjort

foranstaltninger til at begrænse trafikken, som ellers ødelægger den afrettede overflade, de faste beboere har fået etableret individuelle elmålere, retssagen om den mangelfulde spunsvæg er påbegyndt nye vedtægter ligger klar til forårets pladshavermøde og bro 3 er færdig.

Der er også planlagt en forenkling af beregningsformlen for

gæsteleje (kr. 3 per fod med gratis bad), og årsleje reguleres med 3%. Ejerne af de udlejede pladser vil få årsafgiften refunderet hvis de anviser en årslejer til en plads i havnen.

Der er hindringer for og stilles krav til vores virksomheds udvidelser og nyskabelser. For eksempel lokalplanen, hvor det er vedtaget, at der skal være træer på det område vi kunne have haft behov for at udvide vores vinterplads over på.

Yderligere bebyggelse som masteskur og lignende er underlagt lokalplanens bestemmelser for områdets arkitektur. Oplysningen fremkaldte fra salen en fræk bemærkning om hvad blikplader står i for tiden.

Jens fortalte også om en igangværende forhandling med kreditorerne om renter og afdrag på de nuværende lån samt forhandling



Bestyrelsen: Vinder vi retsagen om spunsvægen, bestemmer vi suverænt hvad pengene skal gå til - også et evt. kranprojekt.

med Told og Skat om momsfrigørelse på visse områder af havnens foreningsvirksomhed.

Tvungen medlemskab af sejlklubben:

Medlemskab af Marselisborg Sejlklub er ikke længere obligatorisk, men da medlemsfaciliteterne i vid udstrækning er lagt over i foreningsregi vil virksomheden Marselisborg Havn afpasse det økonomiske mellemværende til foreningen med skyldig hensyntagen til foreningens økonomi.

Medlemskab af foreningen, (som udgiver nærværende blad,) indbefatter også medlemskab af Dansk Sejlunion.

Havnen anerkender i følge vedtægterne kun en klub (Sejlklubben), som forhandlingspartner på havnen. Andre foreninger må en-

ten være medlemmer/medejere eller benytte Sejlklubben som primær organisation.

I det hele taget udtrykte bestyrelsen støtte til foreningens virksomhed blandt andet ved værdsættelse af Messens istandsættelse, vagtudvalgets indsats og bladudgivelsen, som man vil tilstræbe at støtte ved flere skriftlige indlæg.

Der er stor enighed om savnet af en købmandsbutik på havnen. Bestyrelsen har stillet krav om, at der for den kommende sæson tilbydes en havnehøker med et rimeligt sortiment og åbningstider. Bestyrelsens holdning er, at vi som alternativ etablerer vores egen butik for medlemmer og gæstesejlere.

Det liggende projekt (kran) hø-

rer under bestyrelsens enerådende (jfr. lov om fonde og vedtægterne) kompetence og er afhængig af udviklingen i havnens økonomi.

Da projektet under alle omstændigheder bliver et fælles projekt for havnens brugere, er det dog tilrådeligt, at drøfte et eventuelt nyindkøb af bådstativ med havnens ansatte, så det bliver et stativ, der kan håndteres af havnens fælles løftevogn.

Bådudstillingen mødtes mest med positive tilkendegivelser, bestyrelsen efterlyser respons fra havnens brugere, før der tages beslutning om gentagelse eller ej.

Vaskeriet flyttes til havnereg i de lokaler vi har ledige ved indkørslen mellem bygningerne på øen.

KVALITETS- OG PRISBEVISTE SEJLERE SLÅR TIL NU!

Cruising sejl med stor vinter-rabat

Ingen giver dig mere sejl for pengene lige nu. Spar op til 30% på nye kvalitets cruisingsejl. Bestil NU og betal først ved levering, sådan opnår du højeste rabat.

Totalleverandøren

MP-sejl er din totalleverandør i alle former for sejl, f.eks. Racing-, cruising- og ZIP•ON hårdtvejs-sejl, størsejls-rulle-systemer fra Sailtainer samt forsejls-rulle-systemer fra Furlex og Harken. Ring og få et godt tilbud...

Rådgivning og service

Før og efter køb sikrer dig altid den optimale løsning og os tilfredse kunder...

**VINTER RABAT
MED STORE
BESPARELSER**

RING ET SEJL: 86 22 22 33

MP-sejl A/S, Egå Marina, DK 8250 Egå, Telefax 86 22 77 86

Marselisborg Havn skal betale erstatning

Sakset fra Stiftstidende 20-12-94



Marselisborg Lystbådehavn handlede i strid med sine egne regler, da havnen i 1987 besluttede at bygge havnen færdig.

Derfor har Vestre Landsret dømt havnen til at frikøbe to bådpladsejere, der følte sig snydt af havnen. Det kommer til at koste Marselisborg Havn 100.000 kroner.

Ifølge havnens regler kunne man ikke fortsætte byggeriet, før mindst 80 procent af kapitalgrundlaget var til stede. Men på grund af kartoffelkuren var interessen for lystbåde faldende, og havnen havde svært ved at sælge et halvfærdigt projekt. Derfor besluttede man sig for at gøre havnen færdig.

Samtidig ændrede man på reglerne, så havnens egne pladser skulle sælges først. Det betød, at de pladser, som andre ønskede at sælge, kom bagest i køen.

Det blev de to pladsejere vrede over. De krævede deres indskud på godt 40.000 kroner tilbage, og en erstatning oveni.

Vestre Landsret siger, at havnen skal betale indskuddene tilbage, fordi man har overtrådt reglerne, men da det skete ud fra saglige hensyn, skal havnen ikke betale erstatning.

Indskud-ja, men ingen erstatning.

Nu er der faldet dom i den 7 år lange sag og Stiftstidende's beskrivelse dækker godt.

Af Jens Andersen formand for Marselisborg Havn.

Jeg vil gerne tilføje at sagen først blev ført til doms ved Byretten, hvor de 2 sagsøgere Benny Husted og Karsten Holm, ikke fik medhold i at den daværende bestyrelse havde handlet uagtsomt ved at fortsætte byggeriet af havnen på trods af overskridelse af egne regler om at 80% af kapitalgrundlaget altid skulle være til stede.

Dommen blev appelleret og de 2 sagsøgere fik ved Landsretten medhold i at deres kontrakter var blevet forringet og at de skulle have deres indskud tilbage, uanset at et flertal af pladshavere havde besluttet at dispensere for 80% reglen.

Jeg finder det vigtigt at bemærke at det af dommen fremgår at de to pladshavere skal have deres indskud tilbage, da de kontraktlige aftaler er blevet overtrådt, men ikke nogen erstatning, idet beslutningen om at færdigbygge havnen, blev truffet ud fra saglige hensyn.

Kapsejladsudvalget orienterer

Af Ejner Kjær

FC Premiere Cup

I denne vintertid kan det virke fjernt at tænke på forårets aktiviteter ude på vandet, men d. 12 og 13 maj afholder vi FC Premiere Cup med VM-udtagelse for 30-40 Ynglinge og trekantbane sejlads for køl- og flerskrogsbåde. Marselisborg Match Race Center afvikler samtidig Marselisborg Open, hvorfor hele havnen vil bære præg af de to stævner og 250 - 350 kapsejladsdeltagere foruden tilskuere. For at kunne afvikle dette arrangement har vi behov for frivillige hjælpere både ude på vandet samt på land - så hvis man kunne tænke sig at få større indsigt i kapsejlads teori og praksis er her en udmærket lejlighed til dette. Desuden kommer man jo helt tæt på begivenhederne

Rent praktisk kræver det blot at man kan afse fredag og/eller lørdag i bededagsferien fra kl. 0730 til sidst på eftermiddagen. Over-

vej derfor enten at deltage i sejladserne eller at ringe på tlf. 86180480 og tilmelde dig som hjælper snarest. Skulle man være i besiddelse af en egnet dommerbåd/pressebåd/ledsagebåd kan vi garantere fri forplejning og brændstof samt første parket til begivenhederne - også her bedes man ringe på tlf. 86180480.

Foredragsaften om kapsejladpsykologi

Tirsdag d. 31/1 kl. 1900 kommer Lars Bo fra Team Sails og beretter om de psykologiske aspekter af kapsejlads og de interpersonelle relationer om bord på en kapsejladsbåd.

Alle er velkomne i Messen.

Unibank og kapsejladsudvalgets onsdagssejladser

Unibank har udtrykt sig positivt

omkring et fortsat samarbejde og sponsorat af vore onsdagssejladser - forårssejladserne starter d. 26/4 til og med d. 14/6.

Marselis Cup

Kurt Steffensen vil på vanlig myndig vis forestå afviklingen af vores respitstarts stjernesejlads søndag d. 13/8 og i år skulle kvinderne ikke beslaglægge båden (det sker først en uge senere).

DM for Sniper

I festugen afvikler vi DM for Sniper fredag d. 8/9 til søndag d. 10/9, hvor Jens Sørensen som er nyt medlem af kapsejladsudvalget og Fleet-leder for Snipeflåden i Århus - Skanderborg området er stævnearrangør.

Hvis der er brug for noget nyt eller det gamle skal repareres, så ring til Sejlmageren

Mange års branche kendskab haves.

Vi kan tilbyde salg og reparation af:

Bådkalecher.

Vinterpresenninger.

Bompresenninger.

HM Markiser ApS & Sejlmageri

Sønderskovvej 14

Tlf: 86 92 42 11

8362 Hørning

Fax: 86 92 42 40



Referat af Bugtmøde den 1.11.1994 i Egå Sejlklub.

Deltagere: Kaløvig, Nappedam, Marselisborg, Århus Sejlsport, Norsminde Yachtklub samt Egå Sejlklub.

Ikke mødt: Grenå sejlklub samt Ebeltoft Sejlklub.

1. Referatet godkendt.
2. Rapport om sæsonen 1994:

Marselisborg:

Tilmeldte til den ugentlige kapsejlad ca 50 både - stabilt deltagerantal i forhold til tidligere.

8 både til damesejladserne.

Premieresejlad over 2 dage med 26 deltagere.

Marselis Cup 14 deltagere.

Generel tilfredshed med deltagerantal.

Århus Sejlsport:

Århus Cup for klassebåde 38 deltagere.

Festugesejladser med 48 deltagere.

Tunø rundt med 42 deltagere.

Kaløsejladsen med 36 deltagere.

I forbindelse med Tunø samt Kaløsejlad var der morgenmad med i startgebyret. Begge sejladser med respitstart og stabilt deltagerantal.

25 tilmeldte både til den ugentlige aftensejlad, hvor lystallet for den enkelte både udregnet specielt fra gang til gang, dette som en appetitvækker for nye sejlere.

Ca. 15 både til damesejladserne.

Generelt var Århus Sejlsport godt tilfreds med deltagerantallet.

Nappedam:

Tilbagegang til den ugentlige kapsejlads, nu med 5-10 deltagere.

5-6 deltagere til singlehandsejladserne.

Nappedam Cup aflyst p.g.a. for få deltagere.

Prøver i 1995 at ændre til sejlads efter DH for om muligt at få flere ud at sejle.

Norsminde:

Lille nedgang til den ugentlige kapsejlads - nu med 10 deltagere.

Klubmesterskab med stabilt deltagerantal.

Tunø Rundt med 30 deltagere. Der sejles efter Lys den ene vej og efter DH den anden vej.

Håber på et lille opsving i 1995.

KBL:

Ca. 20 tilmeldte og ca. 20 ikke tilmeldt til den ugentlige kapsejlads.

Kaløvig Rundt med 40 tilmeldte, stabilt deltagerantal.

3 broer med 70 tilmeldte, stabil deltagerantal.

Internationale - aflyst p.g.a. få tilmeldte.

I kapsejladsaftdelingens regi afholdt DM for Luffe 37.

15 både tilmeldt ugentlig damesejlads.

13 både til klubmesterskab for damer.

Egå Sejlklub:

70 tilmeldte til den ugentlige kapsejlads.

30 tilmeldte til singlehandsejlads, der sejles 6 sejlads.

7 tilmeldte til damesejlads.

Egå Cup med 24 Wayfarer hvor DM blev afholdt samtidig deltog Express, PD samt Drabant 22 til klasse-mesterskaber, i alt deltog der 80 både.

Hovedsejlads med 40 tilmeldte både.

Quinde-Cup:

Et samarbejde mellem alle sejlklubber i Århus med 25 deltagere.

Otte-punktsbanen:

Et samarbejde mellem Århus Sejlsport og Egå Sejlklub med udlagt trekantbane og med deltagerantal på 60 både.

Fra alle klubber blev det sociale samvær efter sejladserne pointeret.

3.

Kapsejladskalenderen i alle klubblade.

Der kan sendes "appetitvækker" om kommende sejladser til klubbladene.

Opslag til NB samt NY kan sendes til disses kontaktpersoner.

Der findes opslagsskab v/Messen i Marselisborg.

Ingen fast sidste tilmeldingsfrist.

Gebyr kr 100 for en dag, kr. 150 for to dage.

KBL har stadig Holmegård skibsglas på lager. Århus Sejlsport samt Egå anvender Pantry bestik. Pantry bestik kan købes hos Buus, Rymsgade. I. plads kniv og gaffel. Derefter ske. Gravering af klubnavn kan klares af Hælebaren i Gjellerup Centret.

4.

MAJ:

12-13	FC Premiere Cup	Marselisborg	Lys	Trekant
25-28	Fyn Rundt	Odense	DH	Dist.

Juni:

2-5	Fyn Cup	Bogense	DH	Dist.
10-11	Århus Cup	Århus Sejlsport	DH	Trekant
	Klassekølbåde			
17	Venus Cup	KBL	DH	
18	Internationale Kaløvig	KBL	DH	Dist.
23-26	Sjælland Rundt	Helsingør	DH	Dist.

August:

3-6	Egå Cup	Egå	DH	Trekant
	klassekølbåde			
5	Egå Cup	Egå	DH	Dist.
13	Marselis Cup	Marselisborg	Lys	Dist.
19-20	Quinde-Cup	Alle	DH	
26	3-broer	KBL	DH	Dist.

September:

2-3	Festuge	Århus sejlsport	DH	Trekant
	klassekølbåde			
2	Tunø Rundt	Århus Sejlsport	DH	Dist.
6	Singlehand	Århus Sejlsport	DH	Dist.
17	Tunø Rundt	Norsminde	DH/Lys	Dist.
23	Pigesejlads	Egå Sejlklub	DH	Trekant/Dist.
24	Hovedsejlads	Egå Sejlklub	DH	Trekant/Dist.
30	Kaløvig Rundt	KBL	DH	Dist.

Oktober:

8	Kaløsejlads	Århus Sejlsport	DH	Dist.
---	-------------	-----------------	----	-------

KBL har meddelt at de ønsker at afholde Internationale Kaløvigmesterskaber søndag den 18.6., samt fastholdelse af lørdag som sejladsdage til øvrige stævner. Endvidere har Marselisborg meddelt at Marselis Cup skal afvikles den 13.8.95

5.

Næste møde den 1.11.1995 kl 19.30 i Norsminde Yachtklub.

6.

Klarlagt at DOSR i 1995 og 1996 skal foregå på Sundet.

Gesse og Niels Frølund går i byggeudvalg for en fælles kapsejlad i 1996 - hvor målet skal være: start fra forskellige havne - samme distance - samlet mål - for at afslutte med en stor sejlerfest.

Kontaktpersoner

Norsminde Yachtklub:

Peer Krarup, Alpevej 18, 8300 Odder
Tlf. 86560708

Århus Sejlsport:

Jesper Andersen, Trillegårdsvej 181, 8210 Århus V
Tlf. 86150592

Kaløvig Bådelaug:

Åstrup Strandvej 68a, 8541 Skødstrup
Tlf. 86991794 eller
Niels Frølund, Labing Landevej 4, 8462 Harlev
Tlf. 86949304

Nappedam bådelaug:

Claus Vegener, Kølbakken 14, 8400 Ebeltoft
Tlf. 86365099

Marselisborg Sejlklub:

Ejner Kjær, Sct.. Pauls Gade 3, 8000 Århus C
Tlf 86180480

Egå Sejlklub:

Sekretariatet, Egå Havvej, 8250 Egå
Tlf. 86225517 eller
Jesper Jacobsen, Lystrupvej 246, 8520
Tlf. 86221329

Søkortrettelser nr. 10 og 11/1994.

Listen dækker søkortene nr. 100 til og med nr. 201 (Kattegat til Østersøen). På nærværende liste er alene optaget rettelselser af væsentlig interesse for tursejlere. I øvrigt kan du selv undersøge E.f.S. -søkortrettelselser/bekendtgørelser samt Waypoints, i tre sorte ringbind som du finder i Messen. Det er en selvfølge at materialet ikke må fjernes fra Messen. Denne rubrik redigeres af Søren Windinge og bringes uden ansvar.

Rettelselser Waypoints: Ingen.

Rettelselser i øvrigt som følge af brobyggeri i Store Bælt og Øresund må henvises til selvstudie.

Kort nr.	Sted.	Bred./Længd	Beskrivelse.
131	Helsingør	Se pos. 10/94	2 steder tilføjes et fyr. Fyrene lyser overet i pejling 257°,8 og 20° på hver side af overetlinien
132	Køge Havn N	Se pos. 10/94	5 stk. gule stager m. krydstopbetegnelse. Målestationer.
133	Sorte Rende	55°36,7 ' N. 12°30,4 ' E.	Dybde ændres fra 6,9m. til 3,5m.
145	Kalundborg Havn	Se pos. 10/94	På den W-lige ende af kaj 12 tilføjes et fyr. F.G.
156	Kolding Lystbådehavn	Se pos. 10/94	Forfyr ændret. Nu overet med uændret fyr i pejling 236°,5.
160	Femø SE.	54°57,0 ' N. 11°36,0 ' E.	Fortøjningstønde udtages.
170	Marstal Havn	Se pos. 10/94	Flere steder tilføjes duc dålben. V.
125/132 126/180	Travemunde/Trellebor	Se pos. 10/94	Nyt stærkstrømskabel. Bemærk: I nærheden af dette kabel kan forekomme magnetkompassafvigelse op til 70°.
112/128	Hatterrev Fyrg	55°54,15' N. 10°51,78' E.	75m. E for fyret tilføjes en gul spidstønde m. krydstopbetegnelse. Målestation.
134	Kalvebode Brygge	Se pos. 11/94	2 gule spidstønder tilføjes.
132/133	Kastrup	Se pos. 11/94	Området begrænses af 6 linier under opfyldning.
142/143	Helleholm Flak	55°10,43' N. 11°13,98' E.	Sømærke udtages.
154	Neukirchen N.	Se pos. 11/94	Grøn og rød stage tilføjes

Plan for vagtledere. Plan 26. 14 uger fra 13/03 - 18/06 1995.

Uge	MS nr.	Navn	Tlf.
11	620	Christen Poulsen	156233
12	1209	Bruno Jensen	115485
13	368	Tonny Gadgaard	121693
14	260	Bent Eisensee	283610
15	639	Lars Janke Rasmussen	138506
16	649	Ib R Olsen	130036
17	669	Hans Henrik Skotting	198668
18	1206	Steen Johansen	185981
19	752	Henrik Wolter	132129
20	864	Knud Fallesen	750418
21	925	Karl V Stoll	195996
22	1128	Leif Nielsen	138726
23	233	Preben Mogensen	122739
24	1541	Erik Andersen	141188

Giv mig et præj, dersom der er noget galt med telefonnummeret. Ønsker du at bytte vagtuge, må jeg også have hurtig besked. Du kan give vagtmandskabet en håndsregning, ved at kontakte dem en uge før vagt. Med venlig hilsen Søren Windinge Marselis Boulevard 22 8000 Århus C. Tlf. 86 196662

Part i glasfiber sejlbåd med motor købes
Anker Holt Mikkelsen Tlf. 86 14 97 37

Ring og hør... Vi har altid gode tilbud.



Vi har åbent når du har fri...

Tlf. 86 22 44 98

Åbningstider:

Mandag - fredag 09.30 - 18.30

Lør. søm. og helligdage 09.30 - 16.00

CSK SEJLERTØJ.

2 - delt proff. sejlertøj.

PRIS PR. SÆT

Før: kr. 1346,-

Nu: kr. 795,-

Marsejlerens redaktion.
Marselisborg Havnevej 36
8000 Århus C. Tlf. 8619 8644

Marsejleren udgives 10 gange om året af
Marselisborg Sejlklub.

Redaktion, produktion og layout: *Peter Spohr.*

TRYK: PE-OFFSET & REKLAME - 75225822

Redaktionsudvalg: *Tommy Gilkou.*
Carsten Kjeldsen.

Ansvarshavende: *Hans Lydiksen.*

Annoncering: *Peter Spohr*

Girokonto: 155 - 2163

DEADLINE 25/01

NYT NR.UDKOMMER 15/02

**Bestyrelsen for
Marselisborg Sejlklub**

Formand. *Paul Randrup
Christensen.*
Tlf. 8627 3985.

Næstform. *Peter Ibsen.*
Tlf. 8613 8827.

Sekretær. *Tommy Gilkou.*
Tlf. 8614 7757.

Kasserer. *Egon Thomsen.*
Tlf. 8614 1213.

Henning Sørensen.
Tlf. 8627 4710.

Michael Posselt.
Tlf. 8619 7526.

Ulla Engberg.
Tlf. 8693 7507

Administration.
Birgith Hansen
Havnekontoret

**Havnekontoret
Marselisborg Havn
Marselisborg Havnevej 36
8000 Århus C**

Havnekontoret. Tlf. 86198644.

Havnekontorets åbningsti-
der: (September - April)
Hverdage: 09 - 13
Tir. og Tor. 16 - 18

Havnemesteren træffes på
hverdage fra 12 - 13

Havnemester *Peter Spohr.*
Privat. Tlf. 8618 1960.

Havneass. *Jesper Rønne.*
Privat. Tlf. 4063 9877

Administration. *Birgith Hansen.*
Tlf. 8619 8644.

**Bestyrelsen for den selv-
ejende Institution Marse-
lisborg Havn**

Formand. *Jens Andersen.*
Holmevej 257 8270 Højbjerg.
Tlf. 8627 5142 eller
3081 6848.

Næstformand: *Jørn Heerulff.*
Atlasvej 3 8270 Højbjerg.
Tlf. 8611 6544.

Sekretær: *Knud Winther
Lauersen.* Tlf. 8615 8074.

John Rosenhøj.
Tlf. 8692 3075.

Asbjørn Andersen.
Tlf. 8617 6260

Frank Ludvigsen.
Tlf. 8620 1922.

Kommunens repræsentant.
Per Sjørup Godsk.

Telefonliste over bestyrelses- og udvalgsmedlemmer.

<p><i>Bestyrelsen for Marselisborg Sejlklub</i></p> <p>Form. Paul Randrup Chr. Tlf. 8627 3985</p> <p>Næstform. Peter Ibsen. Tlf. 8613 8827</p> <p>Sek. Tommy Gilkou. Tlf. 8614 7757</p> <p>Kas. Egon Thomsen. Tlf. 8614 1213</p> <p>Henning Sørensen. Tlf. 8627 4710</p> <p>Michael Posselt. Tlf. 8619 7526</p> <p>Ulla Engberg. Tlf. 8693 7507</p>	<p><i>Kølbådsjuniorer.</i></p> <p>Asger Christensen. Tlf. 8627 6273</p> <p>Åge Thorborg. Tlf. 8613 4592</p> <p>Per Lolk Hansen. Tlf. 8619 7792</p> <p>Michael Posselt. Tlf. 8619 7526</p> <p>MESSE BOOKING</p> <p>Hn. Ilsager Sørensen Tlf. 8627 44 55</p>	<p><i>Optimist Instruktører.</i></p> <p>Per Hjerrild Hansen. Tlf. 8626 2008</p> <p>Jens Brixensen Tlf. 8613 0493</p> <p>Standerudvalg.</p> <p>Henning Sørensen. Tlf. 8627 4710</p> <p>Ib Skovhede. Tlf. 8615 9376</p> <p>Boje Sørensen. Tlf. 8611 2374</p>	<p><i>Regattaudvalg.</i></p> <p>Paul Randrup Chr. Tlf. 8627 3985</p> <p>Kerstin Heerulff. Tlf. 8611 6544</p> <p>Per Hjerrild Hansen. Tlf. 8626 2008</p> <p>Inger Søndergaard. Tlf. 8627 5720</p> <p>Vagtudvalg.</p> <p>Søren Windinge. Tlf. 8619 6662</p> <p>Kn. Winther Lauersen. Tlf. 8615 8074</p>
<p><i>Kapsejladsudvalg.</i></p> <p>Ejner Kjær. Tlf. 8618 0480</p> <p>Jørgen Knudsen. Tlf. 8624 1900</p> <p>Kurt Steffensen Tlf. 8627 2345</p> <p>Bodil Lohse. Tlf. 8627 8446</p> <p>Poul Gjessing. Tlf. 8626 2158</p> <p>Kaj Rasmussen. Tlf. 8627 2458</p> <p>Jens Sørensen. Tlf. 8629 3879</p> <p>Ole Knudsen. Tlf. 8652 5231</p> <p>Peter Ibsen. Tlf. 8613 8827</p>	<p><i>Optimistafdelinge.</i></p> <p>Finn Sørensen Tlf. 8614 8762</p> <p>Gunnar Jensen. Tlf. 8627 5906</p> <p>John H Nielsen Tlf. 8627 7708</p> <p>Paul Randrup Chr. Tlf. 8627 3985</p> <p>Fest- og arrangements udvalg.</p> <p>Inge Dagø. Tlf. 3082 6264</p> <p>Hans lydiksen. Tlf. 8627 1642</p> <p>Kerstin Heerulff. Tlf. 8611 6544</p> <p>Wilfried Vater Tlf. 8627 2989</p> <p>Ulla Engberg. Tlf. 8693 7507</p>	<p><i>Pigesejlerudvalg.</i></p> <p>Inger Hansen. Tlf. 8621 0720</p> <p>Lene Mortensen. Tlf. 8614 7560</p> <p>Ulla Engberg. Tlf. 8693 7507</p> <p>Liselotte Stenkjær. Tlf. 8610 5650</p> <p>Kirsten Haagen. Tlf. 8618 3482</p> <p>Birthe Buhl. Tlf. 8692 3867</p> <p>Lene Brysting Tlf. 8624 4659</p> <p>Tursejlerudvalg.</p> <p>Kay Winther. Tlf. 8614 1037</p> <p>Axel Berring. Tlf. 8619 6949</p> <p>Kristian Jakobsen Tlf. 8624 4303</p> <p>Henning Sørensen. Tlf. 8627 4710</p>	<p><i>Kursusudvalg.</i></p> <p>Flemming Bech. Tlf. 8628 0083</p> <p>Per Henrik Hansen. Tlf. 8692 3867</p> <p>Kay Winther. Tlf. 8614 1037</p> <p>Poul Gjessing. Tlf. 8626 2158</p> <p>Tommy Gilkou. Tlf. 8614 7757</p> <p>Match Race udvalg.</p> <p>Jens Klok. Tlf. 8614 1680</p> <p>Paul Krüger Andersen. Tlf. 8614 3698</p> <p>Michael Posselt. Tlf. 8619 7526</p> <p>Karsten Svenningsen</p>

05500 8245
ÅGE THORBORG
MONTANAGADE 41
8000 ÅRHUS C

696 000

*- Vi ønsker vores kunder
et godt nytår!*

