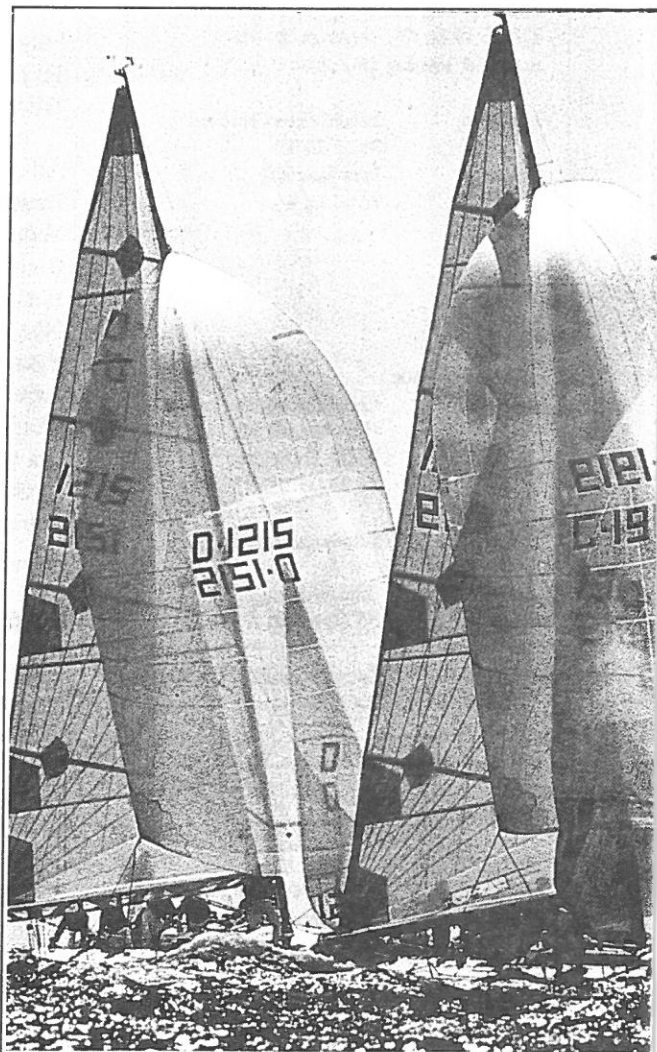


# MARSEJLEREN

Efterretninger fra søfarende ved Marselisborg Havn

Januar 1990

3. årgang nr. 1.



MARSELISBORG  
HAVNEFORENING



**MARSELISBORG  
HAVNEFORENING**

Marselisborg Havnevej 52, 8000 Århus C  
Tlf. 86 19 86 44 (hverdage 8 - 10  
tirsdag & torsdag 16 - 18).

Formand: Erland Gabel Hansen  
86 27 59 77  
Kasserer: Jørn Heerulff  
86 11 65 44

Ansvarshavende  
redaktør: Lars Justenborg  
Hovedgaden 92  
8310 Tranbjerg  
86 29 06 30

Redaktion: Eddie van Luthje  
  
Sten Weidinger  
86 10 18 77

Annoncer: Jørn Heerulff  
86 11 65 44

Næste nummer: udkommer 15/2 1990

**Dead-line: 25/1-1990**

Stof til bladet  
sendes til: Lars Justenborg eller  
indleveres til Havne-  
kontoret

Udgiver: Marselisborg  
Havneforening  
8000 Århus C

Trykning: Jypa A/S, Viby J

## *Indholdsfortegnelse.*

Fra båd & bæk	4
Erland Fyn rundt	4
Havmad	6
VHF-kursus	6
Udgivelsesdatoer	7
Fra optimistudvalget	7
Til pigerne	9
Tilmelding til optimistinteressegruppe	10
Århus Yachtklub inviterer	11
Juniorafdelingen, sommertur	12
Vedtægtsændringer	14
Budgetter og regnskaber	15
Bemanding på havnen	23
Nye postadresser	23
Svar til Inge Kaae	24
Læserbreve	25
Kommentar til læserbreve	27
Fra vagtudvalget	29
Godkendt som A-havn	30
Adresseliste	31

## *Fra bestyrelsen*

Som det vil være de fleste bekendt afholdes der den 30. januar 90 kl 19.00 generalforsamling i aulaen på Sct. Anna Gades Skole.

Dagsorden iflg. vedtægterne.

Som det vil fremgå at stoffet længere inde i bladet, er der i år vedtægtsændringer på programmet.

Vedtægtsændringer kræver, for at blive lovligt vedtaget, at mindst halvdel af foreningens stemmeberettigede medlemmer (stemmeberettigede =

medlemmer der har betalt kontingent) møder frem, og at mindst 2/3 af disse stemmer for vedtægtsændringerne.

Såfremt dette ikke opnås, skal bestyrelsen med varsel på mindst 3 uger indkalde til ekstraordinær generalforsamling.

På denne skal mindst 2/3 af de fremmødte stemme for vedtægtsændringen for at denne kan lovligt vedtages.

Idet vi i bestyrelsen efterhånden har visse erfaringer vedr. fremmøde på generalforsamlingen, og da vi naturligvis håber på vedtagelse af de fremlagte ændringsforslag, indkalder vi herved til **ekstraordinær generalforsamling den 15. marts 1990 kl 19.00 i aulaen på Sct. Anna Gades Skole.**

Dagsorden:

1. Valg af dirigent
2. Vedtagelse af vedtægtsændringer.

Læg venligst mærke til, at samme dato vil der, såfremt forslaget vedtages, afholdes ordinær generalforsamling med valg af bestyrelse som hovedpunkt på dagsordenen.

Altså kære venner: Mød talstærkt op den 30. januar og giv jeres uforbeholdne mening til kende. Hvis der møder nok frem, kan vi måske nøjes med denne ene generalforsamling.

P.b.v.

Lars Justenborg

## HUSK:

30/01/90 Generalforsamling  
Marselisborg Havneforening  
kl 19.00 Anna Gades Skole.

06/02/90 Pigeafdelingen  
knob og drømmetydning,  
klubhuset kl 19.00.

17/02/90 Sang-spille-hygge-  
eftermiddag  
klubhuset kl. 14.00 - 17.00

15/03/90 Ekstraordinær  
generalforsamling  
Sct. Annagades Skole i Aulaen  
kl 19.00

17/03/90 Sang-spille-hygge-  
eftermiddag  
klubhuset kl. 14.00 - 17.00

27/03/90 Pigeafdelingen:  
knob og drømmetydning.  
Klubhuset kl 19.00.



## *Fra båd og bænk..*

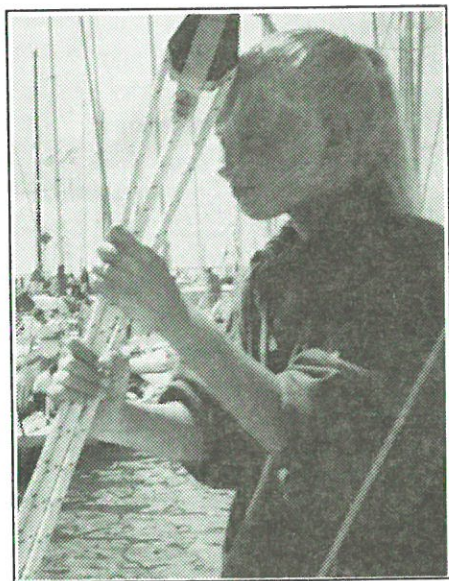
..fortsat fra nr. 10 /1989..

### **En tak til vor formand og Odense Sejlklub (2).**

Fredag den 2.6.89.

Den store dag var nu endelig oprunden. Det skarpe lys, den skinnende sol, og så alle disse farvestrålende både, der mødte en, da man kiggede ud, var simpelthen et frustrerende skue.

Igen havde Odense Sejlklub været på stikkerne. På agterdækket stod 3 store poser morgenbrød og straks efter fyld-



tes ens næsebor af duften af frisklavet kaffe; Jo-det var dejligt. Rundstykker, kaffe, ost og æg og -Ah!

Efter endnu et besøg på markedspladsen og i typehusene var det tid til at tænke på den mere alvorlige side af sagen.

Gitte havde fået sig anbragt i en hængekøje mellem mast og forstag, og

Arne rendte rundt og filmede med videoen, alt mens Jørn og Svend smurte mad. Om Erland koncentrerede sig eller bare sov, ved jeg ikke. Alt mens denne idyl kulminerede, blev jeg brat kaldt tilbage til virkeligheden, da der var nogle, der skød i nærheden. Det var sådan noget man bruger, når skibene skal sejle; vel-sagtens for at få lidt ekstra vind i sejlene. Jeg vil her indskyde, at en lidt større eksplosion nok ville have hjulpet, da der ikke var ret meget vind.

Klokken 1510 var så det tidspunkt, hvor det var vores tur til at få knaldet. Jeg var da placeret midtskibs med et større udvalg af en rebslagers årlige produktion. Men med en grundig instruks fra Svend, fik vi da hevet sejl m.m. op i rette tid som skuddet gik, og jeg befandt mig i mit livs "kapsejlad". Vi var i flere minutter oppe på en fart af hele 3 1/2 knob, og medens Fyns Hoved forsvandt bag os, spillede Erik "Pigen og Søndenvinden" samt "We are sailing", og vi andre sang med for fuld hals. Alt mens dette show foregik, sejlede vi forbi adskillige af vore konkurrenter, som var mere optaget af vores livsglæde end af at checke deres sejl.

På et tidspunkt gik jeg ned for at checke AP-navigatoren, og jeg fik lidt af et chock, da jeg konstaterede at vi var ca. 2 1/2 mil ude af kurs. Da jeg berettede det for skipper, fortalte han, at det var fordi vi krydsede af hensyn til vinden; Men da der ingen vind var, syntes jeg nok, det var lidt blødt, og det var da også lige før, vi skulle bruge kikkert for at se Æbelø, som i den nedgående sol skulle være et flot syn.

Vi sejlede næsten tilbage til Fyn igen, og atter skulle der bøffes. Alt mens denne disciplin afholdtes, meddelte Gitte, at



hun havde frembragt et festmåltid bestående af pasta, margarine og ketchup. Per og Svend kundgjorde dog, at der også var at finde en kødbolle på deres tallerken.

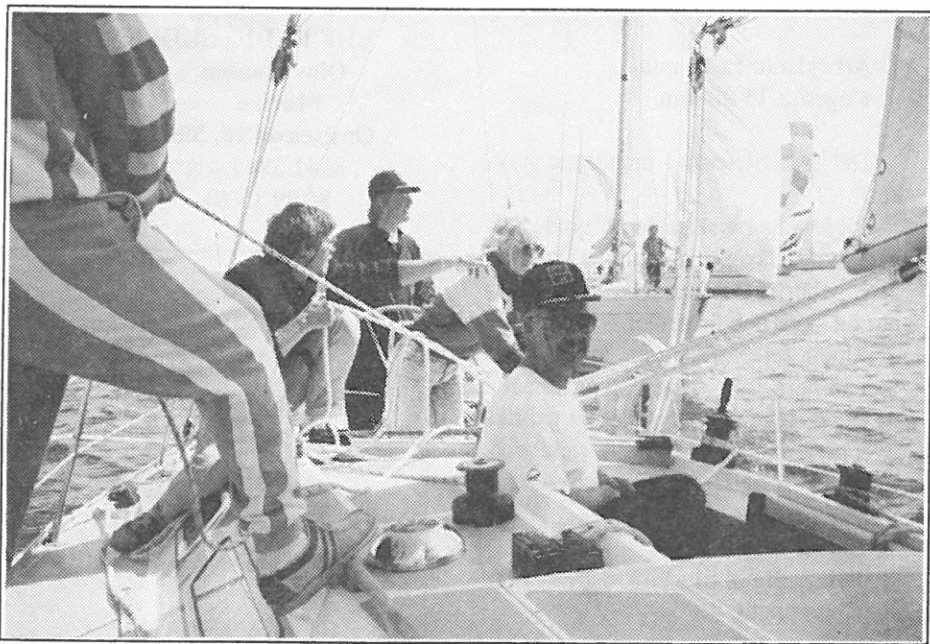
Da vi omsider nåede ned i tragten lidt nord for Strib, så vi, at "Baldur", også en MH sejler, lå og ventede på os, og det lignede med den omsorg, som disse sejlerne føler for hinanden, og vi kvitterede da også straks med sang og musik.

Det var nu tid, at tænde navigationslys, og det skal her pointeres, at det nok er et af de skønneste skuer i mit liv. Ca.

1100 både med røde, grønne og hvide lanterner kom sejlede i en tæt flok, samtidig med, at solen gik ned og de farvestrålende spillere spejlede sig i vandet.

Da vi når ned i Lillebælt, er der en del diskussion mellem skipper og Arne om at vælge side. Det blev dog løst ved, at Arne og Svend mente den fynske side og Erland tog den jyske side igen. Til min store glæde konstaterede jeg disse kapsejleres hjælpsomhed. Ustandselig mens vi krydsede gennem bæltet og broerne, fortalte man hinanden, om man var luv og læ, samt når man sejlede styrbords halse. Fin service. Og jeg syntes da ikke, det var så mørkt, at man ikke skulle kunne se det. Nok noget man kan tage op i vintermånederne på teoretisk plan, som duellighedsprøve m.m.

fortsættes i nr. 2/90..



## Havmad

### Fiskegullasch

4 personer

1/2 kg fiskefilet'er af  
torsk eller anden fisk.

50 gr. smør eller  
margarine

2 løg

3 tomater

1 peberfrugt

salt

2 tsk. paprika

2 1/2 dl. fiskesuppe  
eller vand

Endvidere:

1 bdt. persille

Løse ris af:

2 dl ris

4 dl vand

1 tsk. salt.

Arbejdstid: ca 25 min

Kogetid: 15-20 min.

Del fiskefileterne i mundrette stykker.

Pil løgene og skær dem i tynde skiver. Skold, flå og del tomaterne i kvarter. Skyl peberfrugten, fjern frøstol og kerner og skær den i strimler.

Smelt fedtstoffet i en gryde, brun løgene heri. Læg fiskestykker, tomater og peberfrugt ved, drys salt og paprika over og kom fiskesuppe (evt. vand) ved. Læg låg på og lad retten snurre ca. 15 min., eller til alt er mørt.

Server med løse ris.

Drik kølig øl til.

God appetit.

## VHF - kursus

Olav Hansen aut. Sailor Service og VHF Skole afholder i marts 1990 et nyt VHF-kursus med afsluttende eksamen.

Kurset strækker sig over to aftener, da det erfaringsmæssigt er en stor fordel at fordele stoffet over to gange.

Alle mellem 15-85 år kan deltage uden besvær, da stoffet indlæres af VHF lærer og tekniker med stort kendskab til undervisning, montering og betjening af VHF.

Post og Telegrafvæsenet stiller krav om, at mindst en person, hvor VHF-radio er monteret, skal have gyldigt VHF-Certifikat til betjening af maritim VHF.

Tilmelding kan ske på tlf.:

86 99 15 10

### VHF RADIO SKOLE

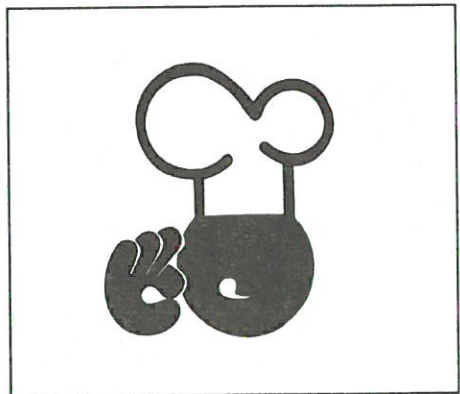
**Olav Hansen**

**Marine**

Ønsbækvej 16, Studstrup

8541 Skødstrup

86 99 15 10



## Udgivelsesdatoer 1990

Udgivelsesdato	Deadline
15. januar 1990	15. december 1989
15. februar 1990	25. januar 1990
15. marts 1990	27. februar 1990
14. april 1990	22. marts 1990
15. maj 1990	24. april 1990
16. juni 1990	27. maj 1990
15. august 1990	25. juli 1990
15. september 1990	25. august 1990
15. oktober 1990	25. september 1990
24. november 1990	31. oktober 1990

Annoncer vil kunne indleveres indtil 4 dage efter deadlines.

Med venlig hilsen  
Red.

## Fra optimistudvalget

Vi har nu vel overstået vor sejlads-sæson for 1989 og er når dette læses i fuld gang med den teoretiske uddannelse af optimistjollesejlere af både klasse B og C.

Den teoretiske undervisning afholdes i vinterhalvåret og har følgende emner:

1. Sømandsudtryk
2. Trim og teknik.
3. Navigation.
4. Sømandskab.
5. Knob og stik.
6. Søvejsregler.
7. Kapsejlsregler.
8. Sikkerhed til søs.

prøver at kæntré en optimistjolle og rejse den op igen. Vi får set en masse lysbilleder og film, som vi lejer i Dansk Sejlunion og på bibliotekerne.

Undervisningen finder sted en gang om ugen fra kl. 17.00 - 19.00.

For at deltage i den teoretiske undervisning, skal man være fyldt otte år, så man kan læse og forstå, hvad instruktørerne forklarer.

For at deltage i den praktiske sejlads i optimistjollen, skal man kunne svømme 200 meter, og vi forlanger bevis for det! Endvidere er anerkendt rednings- eller svømmevest påbudt!

I vore containere, hvor vi opbevarer sejl, ror, sværd og andet grej, har vi også et

omklædningsrum, sådan at du kan få tørt tøj på, hvis du bliver våd.

Den teoretiske undervisning slutter i april og afløses straks af den praktiske undervisning på vandet. Denne har vi planer om at fortsætte frem til november, afbrudt af sommerferien.

### Hvad koster det at være optimistjollesejler?

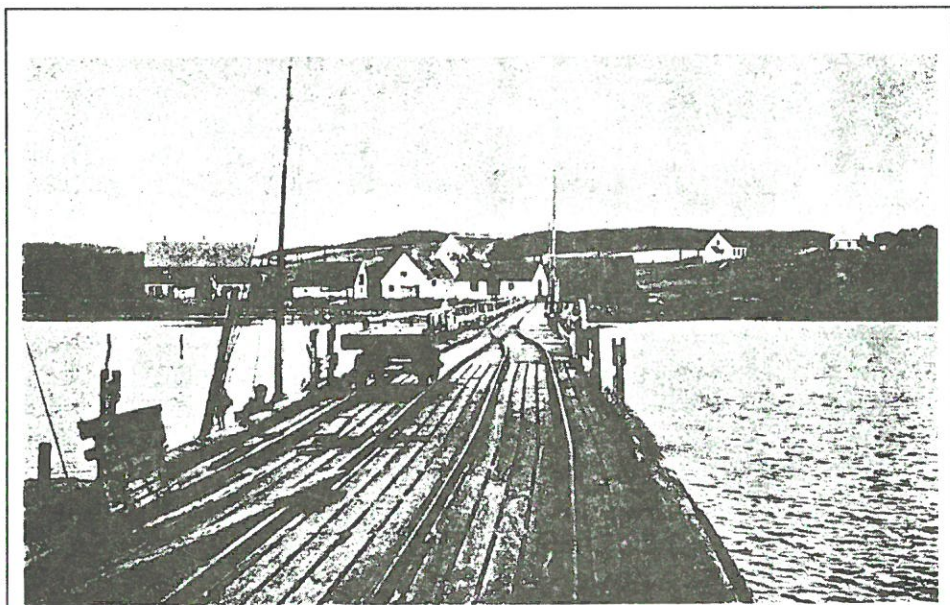
Den teoretiske undervisning koster kr. 25.- i administrationsgebyr. Hertil anbefaler vi, at man køber undervisningshæftet fra Dansk Sejlunion, der koster kr. 40.- for begyndere og kr. 50.- for de øvede.

### Den praktiske undervisning på van-

det koster væsentligt mere afhængig af om man selv har jolle, eller om man skal leje en jolle i klubben.

Taksterne fastsættes for en sæson af gangen og vil blive meddelt umiddelbart efter klubbens generalforsamling i januar måned. Klubben har oprettet en skadesfond, hvor alle kan blive medlemmer. Den træder til, hvis det drejer sig om store reparationer.

**Sikkerhed.** Ved sejlads har vi altid 2 speedbåde på vandet med instruktører og forældre. De er hurtige og kan straks hjælpe dig, hvis du har problemer. Vi har VHF med i speedbådene, så vi har forbindelse selv over store afstande. Dette, sammenholdt med, at man *altid* bærer rednings- eller svøm-



Kongsgård Landingsbro.

For at lette betjeningen af skibene havde man lagt skinner i broen, hvorpå trollier kunne transportere varer ad den lange bro til og fra skibene.

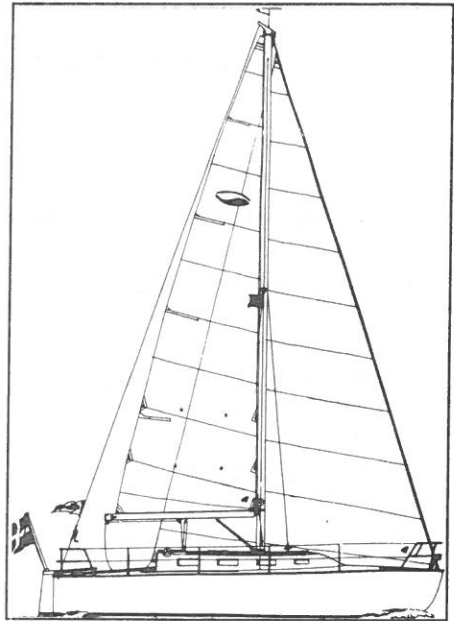
Postkort i Erhvervsarkivet.



mevest når man færdes til søs, giver optimal sikkerhed.

For forældre til optimister, har Dank Sejlunion udgivet en vejledning. Dette er sket i erkendelse af, at forældrestøtte er nødvendig for en optimistafdelings trivsel. Bogen hedder: "Forældreorientering" og koster kr. 40.- Den vil vi komme tilbage til i forbindelse med eventuelle forældrekurser.

Kontaktadresse:  
Marselisbor Havneforening  
Marselisborg Havn  
8000 Aarhus C  
telf.: 86198644  
eller  
Paul Randrup Christensen  
Lærkehøjvej 14  
8270 Højbjerg  
telf.: 86273985.



## *Til pigerne..*

### Teoriundervisning:

C-sejlere:  
første gang 9. januar 89 kl 17.00  
B-sejlere:  
første gang 10. januar 89 kl 17.00

Husk der er knob og drømmetydningstirsdag den 6. februar kl 19.00 i klubhuset.

Husk også den 27. marts.

**Ring og hør... Vi har altid gode tilbud.**



TLF. 86 22 44 98

FAX. 86 22 64 50

### Åbningstider:

man. til fre. 9.30 - 19.00

lør. og søn. 9.30 - 17.00

**Vi har åbent når du har fri...**

*Tilmelding til interessegruppe  
for optimistjollesjelere.*

**Ja tak, jeg vil gerne deltage i optimistjollekursus:**

(sæt kryds ved ønsket kursus):

For C-sejlere:

tirsdays fra kl. 17.00 - 19.00: .....

For B-sejlere:

onsdays fra kl. 17.00 - 19.00: .....

Sted: Sct. Annagades Skole.

Navn : .....

Adresse : .....

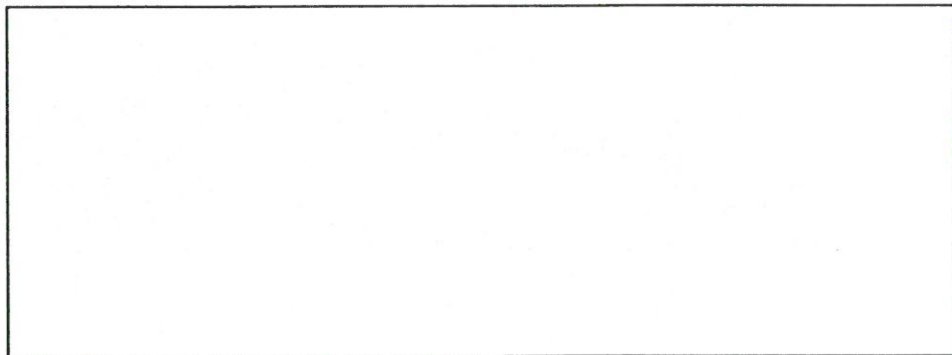
Postnummer : ..... Telf.: ..... Alder : .....

Send kuponen til :

**Marselisborg Havneforening**

**Marselisborg Havn**

**8000 Aarhus C.**



## Aarhus Yachtklub in- viterer

Aarhus Yachtklub inviterer hermed til følgende vinterarrangementer, der alle foregår i klublokalet:

30.01.90 kl 19.30: Jedsk teknologisk Institut plastafdelingsing. Jesper Abel. Afdelingen bliver ofte konsulteret i forbindelse med vurdering af skader og udfærdigelse af reparationsprocedure i forbindelse med tilskadekomne lystfartøjer. der er således endelig lejlighed til, at spørge en fagmand om problemer i glasfiberbåde.

Et overordnet spørgsmål for denne aften kunne være: Hvordan harmonerer seriefremstilling, den moderne bådkonstruktion og søsikkerhed med hinanden?

Et ander spørgsmål kunne lyde: Hvordan vurderer fagfolk en glasfiberskade? Og endelig det obligatoriske: Glasfiberpest - er problemet idag endelig belyst d.v.s. hvorfor skaden opstår og hvordan den behandles? Andre spørgsmål er naturligvis velkomne.

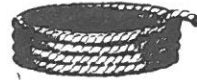
13.02.90 kl. 19.30: DM- aften. Kølbådsudvalget har inviteret klubbens mange DM- titelindehavere fra denne sæson til en hyggelig aften. Med håb om en god historie har vi stillet DM'erne følgende spørgsmål: På hvilke områder var i bedre end de andre?

AY har jo i sæsonen 1989 sat sig på 5 af de ialt 15 DM titler under DS : Pirat, 505, 470, Fokkebåd og X-79, og det er vi meget glade for.

27.02.90 kl. 19.30: Vejret de næste to timer.

Vi håber at kunne præsentere en rigtig meteorolog, der kan give os nogle gode råd til vurdering af udviklingen i vejr-situationen. Meteorologerne er efterhånden blevet i stand til, at sige noget fornuftigt om vejret flere dage frem i tiden. derfor er det ikke vanskeligt for meteorologen, at vurdere vejret lokalt et +ar timer frem. Hvad lægger han mærke til?

Der bliver naturligvis mulighed for, at stille spørgsmål.  
Kølbådsudvalget.



Smag på livet.

## Juniorafdelingen

### Sommertur II

Tirsdag 11.7.89

Idag har vi aftalt at tage til Sønderborg.

Beretning fra "Yrsa":

"Vejret gråt, overskyet, blæsende.

Planlagt afgang 10.00. Afgang 11.00.

I havnen svømmer 2 svaner og 2 svællinger. 13.00: frokost. Majonæsen er væk. "Blåvand" siger de ikke har den! Vandkamp i Allsund. "Blåvand" tabte. Vi er stadig tørre. 16.30: Endnu ingen grundstødninger. Utroligt. 16.31: en hollandsk skonnert ligger meget stille helt inde på land. 3 sorte kugler i masten?? Henrik kender som altid svaret: "På grund". Ja, hvad skulle vi dog gøre uden ham!

17.50: Chr. X's bro åbner. Vi og "Blåvand" kommer igennem. Ole og

"Bulldozer" er bagude. Broen lukker. Snydt!.

18.05: Vi er i havn. 18.35: De er i havn. Heldigt. Der er ringriderfest. Radiobiler. Øl m.m. 01.30: Vi går til "ro". Henrik og Rasmus lugter (af hvad mon?)."

Onsdag 12.7.89

Aftalt som hviledag. Det er også udmærket. Det blæser ca. 10-12 m/sk. Fra logbogen: "Står op 11.00. Nogle har ørepine! Andre hovedpine! Vi kigger lidt på byen. Spiser frokost på Burger King. MEGET LÆKKERT. 19.00: Nogle går på pizzeria. Andre laver pølser, spaghetti o.l. i lejren."

Torsdag 13.7.89

Får en ufrivillig hviledag. Vi har aftalt at tage til Tyskland for at handle lidt.

**P.S. Vi har nu elektronikmekaniker  
til installation og reparation af  
samtlige instrumenter, radioer  
navigatorer, radar etc.**

Husk! Vintereftersyn af instrumenter og ledningsnet, samt konservering af instrumenter.

**HAVNENS**  
**Motor-Service** v./ S. Nielsen

Jægergårdsgade 107 . 8000 Århus C. . Telefon (06) 12 42 22

Men idag blæser det kraftigt, 12-15 m/sk. Kulingvarsel. Så vi bliver enige om, at vente til imorgen, hvor vi enten sejler selv, eller også tager vi færgen.

Henrik vidste ikke rigtigt hvad cayennepeber var. Vi fik alle dårlig mave. Han får ikke lov at lave mad mere.

#### Fredag 14.7.89

Stadig blæsende. Mem vi bliver enige om at sejle til Langballigau.

Logbogen: "Ud at proviantere. "Bulldozers" besætning sejler med Ole. Resten som sædvanlig. Turen forløber fint. Vanvittige priser. I den toldfrie er en hel liter 75% vodka 34 kr billigere end en Boss deodorant til 50.- kr.! Ole bliver stoppet på vej ud af havnen for at smugle. Efter 3/4 time bliver han sluppet fri efter at have overbevist dem om, at han er uskyldig.

I sønderborg. Henrik laver mad. Risotto. Det kan han ikke ødelægge! Han ødelagde det!! (mos). Fodbold på plænen. Peter er ved at lære det. Men der er langt igen. Senere skal vi smage på den tyske proviant. Nu har vi smagt.

(Følgende er slettet af Ole, der helst ikke vil have vrøvl med familien derhjemme!!!!).

#### Lørdag 15.7.89

Ca 09.00. Nogle står op, andre sover videre (her nævnes ingen navne). Vi beslutter os for, at sejle, selvom det blæser. Ole giver rundstykker, da han sejler videre alene, og vi bliver overtaget af Jørn og Kerstin Heerulff. Efter ca 1 times oprydning sejler vi.

Vi sejler gennem Als Sund i regnvejr og videre ud i Als Fjord, hvor vi stifter bekendtskab med de store og meget våde bølger. Lotte morer sig i trapezen, Hen-

rik styrer, Rasmus pumper og Louise øser når hun ellers er oven vande. Den orange spand trængte til en svømmetur og druknede midt i vores mand overbord manøvre.

Lotte "reddede" os i Aabenraa Fjord ved at sidde på dækket og løfte stævnen fri af bølgerne. Skulle en enkelt bølge alligevel snyde sig igennem, blev den nådesløst standset af af bølgebryderen og Henrik og Rasmus nåede (næsten)



tørskoede i land.

De gratis, næsten varme bade var velkomne og blev flittigt benyttet. Aftenen tilbringes med kort, kiks, the og kaffe i First'en. Svend finder en "legeonkel" og nu hedder Henrik ikke Henrik, men "onkel Henrik". Vi morer os Henrik...??.

#### Søndag 16.7.89

Møntvaskeriet har lukket om søndagen.

Dagen tilbringes i teltene.

Fortsættes i nr. 2/90.

## Vedtægtsændringer

### Vedtægtsændringer for Marselisborg Havneforening.

Ændringerne vedrører i hovedtræk:

Nyt regnskabsår

Bestyrelsessammensætning

Medlemskategorier

De foreslåede ændringer er skrevet med *kursivskrift*.

### 3. Medlemskab (nuværende):

Som medlemmer kan optages enkeltpersoner samt juridiske personer.

Medlemskab er obligatorisk for alle bådpladshavere, bygningsejere/lejere og øvrige brugere af havnen.

Foreningens medlemmer er optaget i følgende grupper:

Seniormedlemmer (herunder juridiske personer)

Juniormedlemmer.

Som seniormedlem kan bestyrelsen optage enhver person, der er fyldt 18 år samt juridiske personer.

Som juniormedlem kan optages enhver i alderen fra 8 til 18 år.

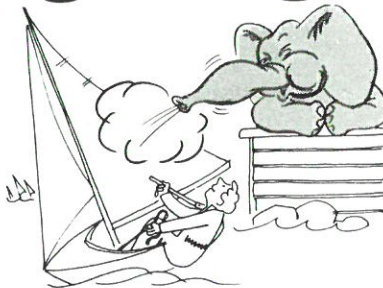
Æresmedlemmer kan på bestyrelsens forslag udnævnes af generalforsamlingen.

Bestyrelsen fastsætter det nærmere vedrørende medlemsskaberne.

### 3. Medlemsskab (ændringsforslag):

Som medlemmer kan optages enkelt-

## Vi gi'r dig ekstra vind i sejlene



Med en god bank i ryggen har du altid et hav af muligheder, når det gælder økonomi.

HandelsBanken 

MARSELISBORG HAVNEFORENING  
ÅRSREGNSKAB FOR 1988/89

## RESULTATOPGØRELSE

Note	Budget 1988/89	Regnskab 1988/89	Budget 1989/90
<b>INDTÆGTER</b>			
Kontingent, seniorer .....	245.750	283.200	228.000
Kontingent, familier .....	-	-	42.000
Kontingent, juniorer .....	10.000	11.800	6.500
Restancer og rykkergebyrer .....	0	5.950	0
Renter .....	5.000	3.123	5.000
Varesalg, standere, emblemer, trøjer m.v. ....	5.000	4.072	5.000
Annoncer og reklame .....	-	3.618	3.000
<b>INDTÆGTER I ALT</b> .....	<b>265.750</b>	<b>311.763</b>	<b>289.500</b>
<b>UDGIFTER</b>			
Udvalg:			
Havne- og miljøudvalg - klubhusfaciliteter ....	15.000	905	20.000
1 Kapsejladsudvalg .....	20.000	6.074	22.000
2 Tur- og arrangementsudvalg .....	8.500	1.999	10.000
3 Informationsudvalg og Marsejleren .....	20.000	38.874	15.000
9 Standerudvalg .....	0	1.671	0
4 Kursus- og uddannelsesudvalg .....	14.000	4.210	15.000
5 Juniorudvalg .....	16.000	23.239	20.000
6 Optimistudvalg .....	16.000	22.681	20.000
7 Ynglinge DM .....	-	51.775	0
	<b>109.500</b>	<b>151.428</b>	<b>122.000</b>
Aktivitetsomkostninger:			
Porto .....	12.000	5.536	8.000
Annoncer .....	5.000	1.898	4.000
Tryksager incl. rekvisitioner .....	5.000	4.297	5.000
Varekøb, standere, emblemer, trøjer m.v. ....	6.500	5.564	5.000
Udvalgsmøder, transport og fortæring .....	9.000	8.686	9.000
Gaver (fyrlygter) .....	2.000	3.000	4.000
	<b>39.500</b>	<b>28.981</b>	<b>35.000</b>
Anskaffelser:			
Påhængsmotor 1989 - inventar 1990 .....	18.000	22.000	20.000
Faste omkostninger:			
Løn til sekretariat/administration .....	64.000	60.700	45.000
Nedskrivning af containerdepositum (husleje) ..	-	3.000	3.000
Kontorartikler og trykning af regnskaber m.m. .	8.000	6.155	7.000
Arbejdsmarkedsbidrag og regulering af moms for tidligere år .....	-	4.122	4.000
Forsikring og gebyrer .....	1.000	196	500
Kontingent, Dansk Sejlunion og Idrætssamvirket .	19.500	20.534	21.500
Revision .....	4.000	3.660	5.000
	<b>96.500</b>	<b>98.367</b>	<b>86.000</b>
<b>UDGIFTER I ALT</b> .....	<b>263.500</b>	<b>300.776</b>	<b>263.000</b>
<b>ÅRETS RESULTAT</b> .....	<b>2.250</b>	<b>10.987</b>	<b>26.500</b>
	=====	=====	=====

der med tillæg af overførsel fra standardmastefond (forbrug i 1988/89) 1.671 kr. foreslås overført til reserver (formue) med 12.658 kr.

## BALANCE PR. 30. SEPTEMBER 1989

Note	AKTIVER	
	<b>ANLÆGSAKTIVER</b>	
	Depositum for containere .....	24.000
8	Både, maskiner og inventar .....	0
		<u>24.000</u>
	<b>OMSÆTNINGSAKTIVER</b>	
	Handelsbanken - indlånskonto .....	24.846
	Andelsbanken - indlånskonto .....	102.379
	Girokonto .....	17.458
	Kassebeholdning - oplyst .....	2.357
	Tilgodehavende vedrørende Ynglinge DM .....	10.000
		<u>157.040</u>
	<b>AKTIVER I ALT</b> .....	<u>181.040</u>
	<b>PASSIVER</b>	
	<b>EGENKAPITAL</b>	
9	Reserver .....	100.407
10	Stødemastefond .....	553
		<u>100.960</u>
	<b>LANGFRISTET GÆLD</b>	
	Kølbådelån hos Dansk Sejlunion, heraf forfalder 10.000 kr. inden for 1 år .....	50.000
	<b>KORTFRISTET GÆLD</b>	
	Skyldige omkostninger og skyldig A-skat .....	30.080
	<b>PASSIVER I ALT</b> .....	<u>181.040</u>
	Kautions- og garantiforpligtelser er oplyst at andrage kr. 0.	

Århus, den 7. december 1989

Erland Gabel Hansen  
(formand)

Jørn Heerulff

Lars Justenborg

Mogens G. Larsen

Paul Randrup

Steen Lembo

Lise Pedersen

#### REVISIONSPÅTEGNING

Vi har revideret årsregnskabet for Marselisborg Havneforening for 1989. Revisionen er udført i overensstemmelse med almindeligt anerkendte revisionsprincipper og har omfattet de revisionshandlinger, som vi har anset for nødvendige. Regnskabet er aflagt i overensstemmelse med lovgivningens og vedtægternes krav til regnskabsaflæggelsen.

Århus, den 7. december 1989.

REVISIONS- OG FORVALTNINGS-INSTITUTET  
AKTIESELSKAB

P. Ruben Larsen  
statsaut. revisor

Erik Albrektsen  
revisor

Godkendt på foreningens ordinære generalforsamling den

dirigent



## NOTER

<b>1. KAPSEJLADSUDVALG</b>		
Arrangementsindtægter .....	-14.836	
Arrangementsudgifter .....	20.754	5.918
	-----	
Fællesomkostninger .....	423	
Anskaffelser .....	11.833	12.256
	-----	
Sponsorstøtte .....		-12.100
		-----
		6.074
		-----
<b>2. TUR- OG ARRANGEMENTSUDVALG</b>		
Arrangementsindtægter .....		-17.733
Arrangementsudgifter .....		19.732
		-----
		1.999
		-----
<b>3. INFORMATIONSUDVALG OG MÅRSEJLEREN</b>		
Annonceindtægter .....		-25.739
Trykning .....	42.503	
Distribution .....	7.813	
EDB-anlæg .....	13.658	
Redaktion .....	639	64.613
	-----	
		38.874
		-----
<b>4. KURSUS- OG UDDANNELSESUDVALG</b>		
Kursusindtægter .....		-3.800
Lederuddannelse .....	5.775	
Kursusudgifter .....	3.078	8.853
	-----	
		5.053
Tilskud .....		-843
		-----
		4.210
		-----
<b>5. JUNIORUDVALG</b>		
Bådlejegebyrer .....	-17.450	
Kommunalt tilskud .....	-8.630	-26.080
	-----	
Leje- og kursusomkostninger .....	20.403	
Bådudstrustning og -vedligeholdelse .....	25.337	
Sejlsomkostninger .....	2.640	
Forsikring og organisationsomkostninger .....	6.939	55.319
	-----	
		29.239
Anskaffelser - laserjolle .....		20.000
Sponsorstøtte (heraf modtaget gave på 20.000 kr. til junior- og optimistudvalget) .....		-26.000
		-----
		23.239
		-----

## NOTER

## 6. OPTIMISTUDVALG

Bådleje-, kursus- og forsikringsgebyrer .....	-11.779	
Kommunalt tilskud .....	-7.790	-19.569
	-----	
Leje- og kursusomkostninger m.v. ....	15.424	
Bådudrustning og vedligeholdelse .....	5.461	
Ledsagebåd, drift og vedligeholdelse .....	14.177	
Forsikring og organisationskontingent .....	7.188	42.250
	-----	-----
		22.681
		-----

## 7. YNGLINGS DM

Deltagergebyr .....	-19.875	
Tilskud .....	-12.500	
Forplejningsindtægter og øvrige varesalgindtægter ...	-37.809	-70.184
	-----	
Forplejningsudgifter og varekøb i øvrigt .....	58.802	
Teltplads, renovation samt toilet- og bedefaciliteter .	28.488	
Banemateriel .....	20.892	
Tryksager m.v. ....	10.182	
Præmier .....	3.595	121.959
	-----	-----
		51.775
		-----

## 8. BÅDE, MASKINER OG INVENTAR

Akkumulerede anskaffelsessummer:		
Saldo primo .....		225.881
Større anskaffelser i 1989:		
Yamaha påhængsmotor, 25 HK .....	22.000	
Laserjolle .....	20.000	
EDB-anlæg .....	13.495	
Banemateriel (7 bøger, anker, kæder m.v.) .....	19.260	
Signalflag .....	3.330	
Seamaster kikkert (7 x 50) .....	3.000	81.085
	-----	-----
Akkumulerede anskaffelsessummer - ultimo .....		306.966
Anskaffelsessummerne er udgiftsført/sponseret i anskaffelsesårene med i alt .....		306.966
		-----

BOGFØRT VÆRDI .....

---

0

## 9. RESERVER

Saldo pr. 01.10.1988 .....	87.749
Overført ifølge resultatopgørelsen .....	12.658
	-----
	100.407
	-----

## 10. STANDERMASTE FOND

Saldo pr. 01.10.1988 .....	2.224
Anvendt i 1989 (afholdte udgifter) .....	-1.671
	-----
	553
	-----

personer samt juridiske personer.

Medlemsskab er obligatorisk for alle bådpladshavere, bygningsejere/lejere og øvrige brugere af havnen.

Foreningens medlemmer er optaget i følgende grupper:

Seniormedlemmer (herunder juridiske personer)

*Familiemedlemmer (minimum 1 person over 18 år)*

Juniormedlemmer.

Som seniormedlem kan bestyrelsen optage enhver person, der er fyldt 18 år samt juridiske personer.

*Som familiemedlem kan optages enhver person over 18 år, samt eventuelt dennes ægtefælle/samlever og børn.*

Som juniormedlem kan optages enhver i alderen fra 8 til 18 år.

Æresmedlemmer kan på bestyrelsens forslag udnævnes af generalforsamlingen.

Bestyrelsen fastsætter det nærmere vedrørende medlemskaberne.

#### **4. Generalforsamling (nuværende)**

Generalforsamlingen er foreningens højeste myndighed.

Ordinær generalforsamling afholdes hvert år i Aarhus i januar måned.

#### **4. Generalforsamling (ændringsforslag):**

Generalforsamlingen er foreningens højeste myndighed.

*Ordinær generalforsamling afholdes hvert år i Aarhus i marts måned.*

*1. ordinære generalforsamling afholdes 12. marts 1990. Den siddende bestyrelse er på valg.*

#### **4.4. Stemmeret (nuværende)**

Hvert medlem over 18 år samt indmeldte juridiske personer har på generalforsamlingen en stemme. Passive medlemmer har ikke stemmeret.

Stemmeret kan udøves ved fuldmagt, der skal være skriftlig og dateret. Dog kan ingen møde med stemmeret uden selv at være medlem, ligesom intet medlem kan møde med mere end en fuldmagt.

Stemmeret kan ikke udøves af et medlem, der måtte stå i kontingentrestance.

#### **4.4 Stemmeret (ændringsforslag)**

*Hvert senior medlemskab og familimedlemskab har på generalforsamlingen en stemme.*

Stemmeret kan udøves ved fuldmagt, der skal være skriftlig og dateret. Dog kan ingen møde med fuldmagt uden selv at være medlem, ligesom intet medlem kan møde med mere end en fuldmagt.

Stemmeret kan ikke udøves af et medlem, der måtte stå i kontingent restan-

ce.

### 6.1 Sammensætning (nuværende)

Bestyrelsen består af 7 på generalforsamlingen valgte medlemmer.

Bestyrelsens medlemmer vælges for 2 år ad gangen.

På første ordinære generalforsamling afgår 3 bestyrelsesmedlemmer. Det afgøres ved lodtrækning, hvilke bestyrelsesmedlemmer, der er på valg. Suppleanter vælges for et år ad gangen.

### 6.1 Sammensætning (ændringsforslag)

*Bestyrelsen består af minimum 5 medlemmer og maksimum 13.*

*Bestyrelsen omfatter formand, kasserer, sekretær og formænd fra godkendte udvalg.*

*Bestyrelsesmedlemmerne, udvalgsformænd og suppleanter vælges på generalforsamlingen.*

Bestyrelsens medlemmer vælges for 2 år ad gangen.

*Hvis der til et udvalg ikke kan vælges en formand nedlægges udvalget. Et udvalg kan også nedlægges på en generalforsamling.*

På første ordinære generalforsamling afgår 3 bestyrelsesmedlemmer. Det afgøres ved lodtrækning, hvilke bestyrelsesmedlemmer, der er på valg. Suppleanter vælges for et år ad gangen.

### 6.2 Konstitution og forretningsorden (nuværende)

Bestyrelsen konstituerer sig selv og udarbejder selv sin forretningsorden. Konstitutionen skal dog omfatte funktionerne: formand, næstformand, sekretær og kasserer.

### 6.2 Forretningsorden. (ændringsforslag)

*Bestyrelsen udarbejder selv sin forretningsorden.*

### 6.3 Bestyrelsens opgaver. (nuværende)

Bestyrelsen har den overordnede daglige ledelse af foreningen.

Bestyrelsen er bemyndiget til, at nedsætte stående udvalg til varetagelse af de enkelte på havnen værende interessegrupper forhold. De nærmere regler for udvalgenes nedsættelse, antal og funktioner fastsættes af bestyrelsen.

### 6.3 Bestyrelsens opgaver. (ændringsforslag)

Bestyrelsen har den overordnede daglige ledelse af foreningen.

Bestyrelsen er bemyndiget til, at nedsætte stående udvalg til varetagelse af de enkelte på havnen værende interessegrupper forhold. De nærmere regler for udvalgenes nedsættelse, antal og funktioner fastsættes af bestyrelsen.

*Formanden for et midlertidigt god-*

*kendt udvalg deltager i bestyrelsen uden stemmeret.*

#### **6.4 Bestyrelsesmøder (nuværende)**

Bestyrelsesmøder indkaldes af formanden eller 2 medlemmer. Møderne ledes af formanden, eller i hans fravær næstformanden eller sekretær.

Bestyrelsen er beslutningsdygtig, når formanden eller næstformanden og mindst 4 medlemmer er tilstede. Beslutninger træffes ved simpelt flertal af de afgivne stemmer.

Der optages referat af forhandlingerne og beslutningerne.

#### **6.4 Bestyrelsesmøder. (ændringsforslag)**

*Bestyrelsesmøder indkaldes af formanden eller 2 medlemmer. Møderne ledes af formanden, eller i dennes fravær af kasserer eller sekretær.*

*Bestyrelsen er beslutningsdygtig, når formanden eller kassereren og mindst 4 medlemmer er tilstede. Beslutninger træffes ved simpelt flertal af de afgivne stemmer.*

Der optages referat af forhandlingerne og beslutningerne.

#### **6.5 Tegningsret. (nuværende)**

Foreningen tegnes af formanden.

Ved økonomiske dispositioner tegnes foreningen af formand samt kasserer.

I sager, der vedrører køb, salg eller pantsætning af fast ejendom eller løsøre, tegnes foreningen af formand, næstformand og kasserer i forening. Bestyrelsen kan meddele prokura.

#### **6.5 Tegningsret. (ændringsforslag)**

Foreningen tegnes af formanden.

*Ved økonomiske dispositioner tegnes foreningen af formand og kasserer i forening.*

*I sager, der vedrører køb, salg eller pantsætning af fast ejendom eller løsøre, tegnes foreningen af formand, sekretær og kasserer i forening. Bestyrelsen kan meddele prokura.*

*Formand, kasserer og sekretær må ikke være beslægtede.*

#### **9. Regnskab (nuværende)**

Foreningens regnskabsår er 1/10 - 30/9. I 1987 er regnskabsperioden 1/1 til 30/9.

Bestyrelsen skal inden den 1. december afgive driftsregnskab for det foregående regnskabsår og status pr 30/9 til revisorerne.

Driftsregnskab og status forelægges den ordinære generalforsamling til godkendelse og skal være forsynet med revisorerne påtegning.

Driftsregnskab og status skal foreligge til gennemsyn på foreningens kontor senest 8 dage før generalforsamlingen

afholdelse.

### 9. Regnskab (ændringsforslag)

*Foreningens regnskabsår er 1/1 - 31/12. I 1990 er regnskabsperioden 1/10 til 31/12 -90.*

*Bestyrelsen skal inden den 15. februar afgive driftsregnskab for det foregående regnskabsår og status pr. 31/12 til revisorerne.*

Driftsregnskab og status forelægges den ordinære generalforsamling til godkendelse og skal være forsynet med revisorerens påtegning.

Driftsregnskab og status skal foreligge til gennemsyn på foreningens kontor senest 8 dage for generalforsamlingens afholdelse.

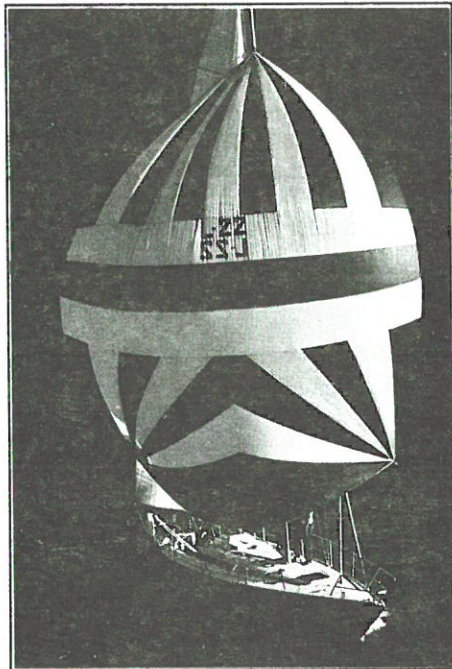
### 10. Udmeldelse - eksklusion (nuværende)

Udmeldelse af foreningen kan kun ske pr. 1. april og efter forudgående skriftlig meddelelse til foreningen senest 1 måned før.

### 10. Udmeldelse - eksklusion (ændringsforslag)

*Udmeldelse af foreningen kan kun ske pr. 1. maj og efter forudgående skriftlig meddelelse til foreningen senest 1 måned før.*

Aarhus den 12. december 1989



## Team sails

- ★ Racing Sejl
- ★ Cruising Sejl
- ★ Service/Rådgivning

Arresøvej 6, 8240 Risskov

**86 17 84 66**



## MARSELISBORG HAVN S/I

Havneadministration og salg af pladser:

Marselisborg Havn,  
8000 Århus C  
Tlf. 86 19 86 44

Kontortid: hverdage 8 - 10  
tirsdag & torsdag 16 - 18.

Havnemester:  
Peter Spohr  
86 57 33 69 privat

Administration:  
Erik Jonathansen  
86 14 17 28 privat

Formand: Ole Helgren  
Højgårdsvej 8  
8260 Viby J  
86 11 68 11

Pladsfordelings-  
udvalg: Bent Eisensee  
Rugbjergvej 15  
8260 Viby J  
86 28 36 10

Steen Weidinger  
Ny Tjørnegade 30  
8200 Århus N  
86 10 18 77

## Bemanding på havnen i vinterperioden.

På grund af afspadsring og ferieafvikling, vil der ikke være faste træffetider for Peter og Erik i vintermånederne. Men der kan etableres rimelig hurtig kontakt ved:

1. At lægge en seddel på kontoret, eller
2. At bruge vores nye telefonsvarer på 8619 8644. Den kan modtage besked og vil jævnligt blive aflyttet.

## Nye postadresser.

Da havnen ikke varetager sekretariatsfunktioner for havneforeningen efter 1/1 1990, og da vi nu har fået vores egen vej i området, må vi bede om, at breve adresseres som følger:

## Ved henvendelser til havnen:

Havnekontoret  
Marselisborg Havn S/I  
Marselisborg Havnevej 52  
8000 Århus C

## Ved henvendelser til havneforeningen:

Marselisborg Havneforening  
Marselisborg Havnevej 52  
8000 Århus C  
(Evt. med att.: bestyrelsen eller et udvalg)

Ved vigtige hastesager, kontakt de respektive bestyrelser direkte.



## Svar til Inge Kaae om finansiering af bådpladser.

I sidste nummer af Marsejleren stiller du - under overskriften "Bådfinansiering", (som iøvrigt må være en tyrkfejl - det er jo bådpladsfinansiering det handler om) nogle spørgsmål og lufter en betænkelighed ved at en bank optager pant i en bådplads, når man yder et lån til dette formål. Du mener ikke, at en bank hverken kan eller bør have mulighed for at tage pant i "fællesejet" Marselisborg Havn.

Jeg kan godt forstå din tankerække - for det kan godt være lidt svært at få begreberne rigtigt på plads. Men jeg kan også samtidig berolige dig med, at der er ikke er tale om, at banken får pant i pladsen, men at man gør følgende - ifølge Midtbank: Banken får TRANSPORT i bådpladskontrakten. Det betyder, at banken har transport i brugsretten til pladsen, hvilket havnens administration noterer på kontrakten. Hvis pladshaveren ikke betaler sine forpligtelser over for banken, overtager banken brugsretten til pladsen, og dermed også betalingsforpligtelser over for havnen. I praksis vil banken sandsynligvis skynde sig at sætte pladsen til salg, for på den måde at få sine penge hjem igen.

Man kan i virkeligheden ikke få pant i en bådplads, dels fordi en bådplads ikke er en fysisk størrelse, med et bestemt nummer eller placering som derfor ikke kan tinglyses, og dels fordi man ikke kan tinglyse et pant i en brugsret.

Det skyldes, at en bådpladshaver ikke ejer en bestemt bådplads på et bestemt sted i havnen. (Man kan ganske enkelt

ikke eje et stykke vandareal, som i virkeligheden tilhører Staten, uanset at vandarealet befinder sig inde i en havn.) Man ejer BRUGSRETTE til en bådplads af en bestemt størrelse et eller andet sted i havnen. Hvor pladsen rent fysisk befinder sig, er noget havnen planlægger sæson for sæson, af hensyn til den optimale udnyttelse af havnen og den måde de enkelte pladstyper er fordelt på. At en bådpladshaver låner penge til pladsen i en bank berører således ikke de øvrige pladshavere - eller havnen som helhed på nogen måde.

Sten Weidinger

**KALECHER, COCK-PIT  
PRESENNINGER,  
BOMPRESSENNINGER,  
SEJLPRESSENNINGER,  
SPRAY - HOOD,  
VINTERPRESENNINGER,  
FLAG OG STANDERE.**

**H · B · HANSEN & CO.**

AABOULEVARDEN 15 - 8000 AARHUS C



## Kritik til S/I bestyrelsen...

...det er der nok af, som for eksempel ved sidst afholdte orienteringsmøde den 31.10.89.

Vanen tro var det de samme hoveder, med og uden hår, der næsten blokerede den sparsomme taletid. Ok - det er vigtigt at høre alle synspunkter i så stort et arrangement som vort havnebyggeri, men det kan umuligt kun være negativ kritik alene. Glemmer I helt kære "ordførere", at vi for lang tid siden har givet S/I bestyrelsen mandat til at gå igang, fortsætte og fuldføre byggeplanen?

Vi har endda undervejs ved forskellige møder givet S/I'erne delaccept til, at

fortsætte forhandlingerne, med de nødvendige tekniske ændringer, det måtte indebære.

Så derfor må det ha' været en underlig flad fornemmelse for S/I bestyrelsen samt ikke at forglemme deres mange rådgivere, at stå deroppe og præsentere det færdige værk og ikke høre et positivt ord. Et værk der rent faktisk ligger meget tæt på det oprindelige skitseforslag. Det ligner i mistænkelig grad - kreativitet og en meget fin forhandlingsevne - flot klarer.

Til slut her hvor vores drøm af en havn er begyndt at tage form, skal der fra undertegnede samt helt sikkert mange andre lyde et sølle, men ikke mindre velment: hjertelig tak for Jeres kæmpeindsats igennem hundredvis af mødetimer tidligt og silde, hvor I har taget det

**Ring til den lokale specialist!  
Salg, service og reparation af:**

aut. forhandler af:



PS: I øvrigt forhandler vi gummiåbde, radar, autopiloter, hydraulik, VHF, navigator etc.

Bil-tlf. 049-51167

**HAVNENS**  
**Motor-Service** v./ S. Nielsen

Jægergårdsgade 107 . 8000 Århus C. . Telefon (06) 12 42 22

sure og lidt misundelsesværdige sløb med at skabe en havn som mange andre sejlere vil misunde os.

MH'ere er ikke som de andre er vort motto, men alle I og jer omkring S/I bestyrelsen, kan også noget som de andre ikke kan - tak for det kære venner.

Med venlig hilsen  
705 Lars Skibby

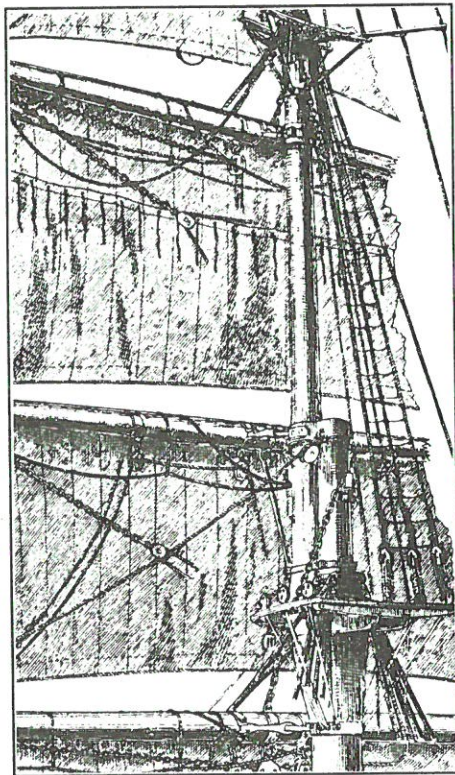


## *Kommentar til informationsmøde for pladshavere d. 31.10.1989.*

Efter informationsmødet i St. Annagades aula den 31.10.89 sad jeg tilbage med en opfattelse af, at der i aftenens løb var faldet alt for megen malplaceret kritik og uberettiget mistænkeliggørelse af bestyrelsen for S/I. Det viste sig efter mødet at flere sad med samme følelse - derfor dette indlæg.

Kritikken som rejstes på mødet handlede hovedsageligt om manglende medbestemmelse i projekteringsfasen samt nogle småændringer i byggeriets udformning og facadematerialer.

Når man tager i betragtning hvor langvarig og besværlig en proces havne-



projektet har gennemlevet, er det flot, at bestyrelsen kan blive ved med at mobilisere det engagement, som virkeligt er tilfældet. Endvidere er det meget glædeligt at se, i hvor høj grad bestyrelsen har formået at fastholde skitseprojektets hovedform og ide trods projektets utallige og forskellige finansieringsmodeller m.m. Mange lignende projekter er blevet forandret til ukendelighed gennem lignende forløb og det antal projekteringsmøder med teknikere og entreprenører der afholdes gennem en projekteringsfase.

At brandmyndighederne ikke tillader træ på facaderne og at enkelte huse er blevet lidt højere end skitseret, må be-

tragtes som meget små ændringer, der er en naturlig følge af en detailprojektering - ændringer som bestyrelsen naturligvis ikke kan dadles for. I øvrigt er den fremlagte løsning med pladebeklædning af de tidligere træbeklædte facadepartier et æstetisk fint kompromis.

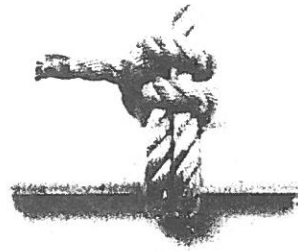
M.h.t. diskussionen om medbestemmelse i projekteringsfasen må det være klart, at et projekt af denne størrelse ikke kan styres via stormøder. Den eneste gangbare vej, er at give sit mandat til en bestyrelse man stoler på kan styre det hav af beslutninger, som skal træffes i projekteringsfasen.

Dette blev allerede gjort da projektet i sin nuværende udformning blev vedtaget blandt et stort flertal af medlemmerne.

Bestyrelsen har gjort et imponerende og godt arbejde, og alt tyder på at det resulterer i en både smuk og velfungerende havn.

For besætningen på "Waylemina"

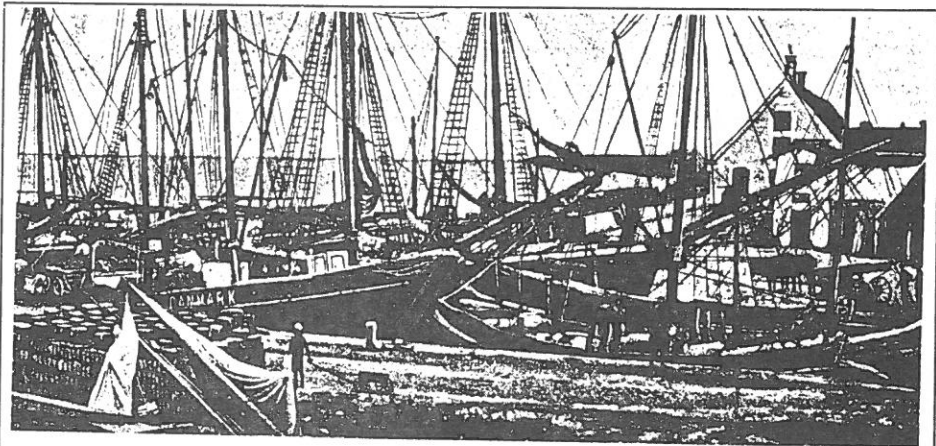
Rolf Kjær.



### Kommentar til læserbreve

Det er helt rart også at høre (læse) nogle positive indlæg i debatten. Det kan naturligvis ikke undgås, at der er forskelligartede synspunkter i et så spændende og utraditionelt projekt, Og hvis der ikke var det, ville det såmænd nok også blive ret kedeligt i længden.

Det er i øvrigt rigtigt nok, at man indimellem kan have noget blandede følelser efter at have "stået deroppe" og præ-senteret og hørt kommentarer. Nogle gange vælger man nok at "finde en grimasse der kan passe", og andre gange at "vende den anden kind til". Det er en balanceakt - for af og til kan man få lyst til at tage til genmæle, hvilket jo kan gøres på mange forskellige måder. Men vi har jo på en måde selv valgt at være en



Småskuder i Ballen Havn ca. 1920.

slags "frontfigurer", og så må man tage det sure med det søde. I en forsamling som vores, er det nok også vigtigt, at høre de forskellige meninger, for man kan da heldigvis blive lidt klogere hen ad vejen. Personligt er jeg enig i, at det er uhensigtsmæssigt at styre så omfattende projekter som vores havn og bygningerne via stormøder - der må man stole på den bestyrelse man har valgt til at tage beslutningerne og ansvaret.

Når jeg nu alligevel har gang i skrivetøjet, er det fristende at benytte lejligheden til at fortælle lidt om hvordan det har været - for mig - at sidde med ved bordet i pionergruppen igennem snart 8 år. Fra 1982 hvor vi startede med "Lagunen" - et usselt mudderhul, hvor en gruppe hjemløse sejlere havde fundet et fristed - til idag, hvor vores hjertebarn, Marselisborg Havn næsten er helt færdig. Og det tror jeg bedst jeg kan gøre ved at gengive to forskellige udgaver af Aksel Sandemoses "Jantelov" - efter bedste evne, sådan som jeg husker dem. Igennem årene har vi jo stiftet bekendtskab med dem begge, i forskellige sammenhænge.

#### **Janteloven, - den negative.**

- §1. Du skal ikke tro du er noget.
- §2. Du skal ikke tro du er lige så meget som os.
- §3. Du skal ikke tro du er klogere end os.
- §4. Du skal ikke bilde dig ind, at du er bedre end os.
- §5. Du skal ikke tro du er mere end os.
- §6. Du skal ikke tro du kan gøre noget bedre end os.
- §7. Du skal ikke tro du duer til noget.
- §8. Du skal ikke tro, at nogen bryder sig om dig.

§9. Du skal ikke tro du kan lære os noget.



#### **Janteloven, - den positive.**

- §1. Du skal vide, at vi andre regner med dig.
- §2. Du må indse, at andre mennesker er afhængige af dig.
- §3. Du skal vide, at vi ved der er noget godt og værdifuldt i dig, som vi har brug for.
- §4. Du skal vide, at du har nogle menneskelige egenskaber, som vi sætter pris på.
- §5. Du skal vide, at vi andre også indimellem føler os betydningsløse, værdiløse, ensomme og mislykkede.
- §6. Du skal vide, at du hører sammen med os.
- §7. Du skal vide, at vi også gerne vil gøre noget for dig.
- §8. Du skal tro, at dit eget liv og det vi har sammen også afhænger af din indsats.
- §9. Du skal vide, at vi sammen kan løse en masse problemer i fællesskab.

*Sten Weidinger.*

## Fra vagtudvalget

VHF'erne til vagtlokalet er nu erstattet af 2 stk walkie-talkies. Disse, samt de 2 "alarmkasser" skal i vinterhalvåret sættes til opladning af vagten efter hver nats vagt. Instruktion finder du i vagtlokalet.

Der har nu allerede et stykke tid været et TV og video i vagtlokalet. Det er gave fra havneentreprenøren **RAS-MUSSEN & SCHIØTS VEST A/S** til MH og S/I.

På alle medlemmers vegne bringer vi hermed en stor tak til firmaet.

En stor del af havneområdet er i byggeperioden belyst med projektører fra 4 høje master.

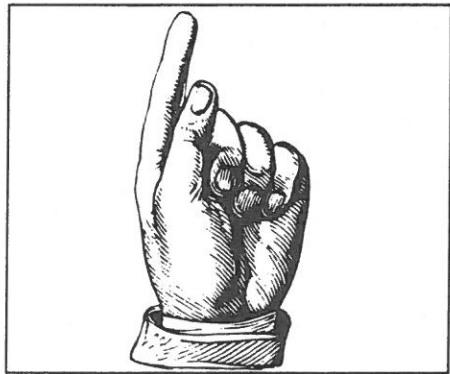
Vagtplan nr. 9 - ugerne 5-18 udsendes den 5. januar 1990.

Den vil indeholde nogle vagthold, som foreslået på pladshavermødet den 31. oktober 89: en vagt årligt pr. medlem mod at stille med 2 mand yderligere (familie eller gæster).

Du kan gi' vagtleder en håndsækning ved, at kontakte ham og melde dig klar til vagten i god tid.

Vagtordningen tages op til revision af S/I når nye klublokaler kan tages i brug.

Go'vagt  
Søren Windinge (597)  
86 28 54 19



## Vagtplan

Vagtledere

Uge 5

Steen Weidinger  
(235)

Uge 6

Preben Hald (236)

Uge 7

Jørn Seiersen (306)

Uge 8

Ole Møller (1032)

Uge 9

Hans Gadgaard (323)

Uge 10

Peter Ibsen (766)

Uge 11

Jens Andersen (783)

Uge 12

Jens Ryø (795)

Uge 13

Knud Fallesen (864)

Uge 14

Kaj E. Nielsen (1049)

Uge 15

Per Møller (1168)

Uge 16

Søren Nordendahl (1082)

Uge 17

Karsten Kjeldsen (1143)

## Godkendt som A-havn

Forsikringsselskabernes havneudvalg har besigtiget Marselisborg Havn den 25/5 1989 og har anerkendt os som A-havn, hvilket vi har fået bekræftet ved brev af 28/11 1989 fra forsikringsaktieselskabet Nordeuropa, underskrevet af L. Wass.

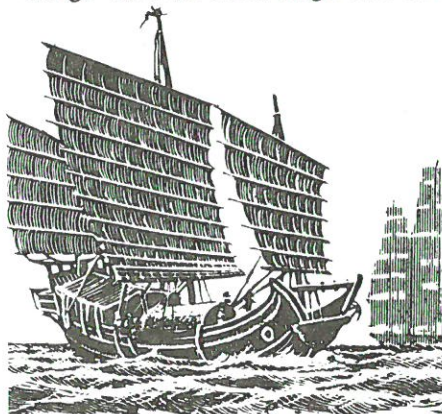
Det betyder, at hele vores havn nu er fuldt godkendt som helårshavn, hvor man også kan have sin båd liggende i vandet om vinteren med fuld forsikringsdækning. Har du brug for dokumentation over for dit forsikringsselskab, kan du få en kopi af det nævnte brev på havnekontoret.



## Søsikkerhed 9.

**Bland ikke spititus og søsport.**

Der er ingen forskel på en spritbilist og en "spritsejler". De er begge lige farlige såvel for deres omgivelser som



### Søforklaring

#### Bomme:

en båd begynder at bomme, fra det øjeblik - med vinden agterind- underliget af storsejlet passerer dens midterlinie, og afslutter bomningen, når storsejlet har fyldt på den anden halse. At bomme kan også hedde at "kovende" og at "halse".



**Telefonliste over bestyrelses- og udvalgsmedlemmer.****Bestyrelsen for  
Marselisborg  
Havneforening:****Formand:**  
Erland Gabel Hansen  
86 27 59 77**Næstformand:**  
Paul Randrup  
Christensen  
86 27 39 85**Sekretær:**  
Lise Pedersen  
86 23 20 27**Kasserer:**  
Jøm Heerulff  
86 11 65 44Steen Lembo  
86 24 46 59Mogens G.Larsen  
86 14 61 96Lars Justenborg  
86 29 06 30**Standerudvalg:**Hans Gadgaard  
86 11 69 94Ib Skovhede  
86 15 93 76Boje Sørensen  
86 11 23 74**Tur- og arrange-  
mentsudvalg:**Boje Sørensen  
86 11 23 74Inge Kåe  
86 13 53 29Bjarne Hermansen  
86 11 02 48Erik Rasmussen  
86 94 53 86Lone Gabel Hansen  
86 27 59 77**Kapsejladsudvalg:**Ejnar Kjær  
86 10 21 18Claus Jonathansen  
86 10 44 96Erik Jonathansen  
86 14 17 28Erik Riis Mikkelsen  
86 27 29 67Paul Randrup  
Christensen  
86 27 39 85

Pia Stöckler

**Kursusudvalg:**Paul Randrup Christen-  
sen  
86 27 39 85Mogens G. Larsen  
86 14 61 96Erik Jonathansen  
86 14 17 28**Havne- og miljøud-  
valg:**Henning Madsen  
86 84 52 62Egon Thomsen  
86 14 12 13Knud Olesen  
86 27 51 01Mogens L.Laursen  
86 27 47 97Lise Pedersen  
86 23 20 27**Info- og bladudvalg:**Lars Justenborg  
86 29 06 30  
86 12 01 08

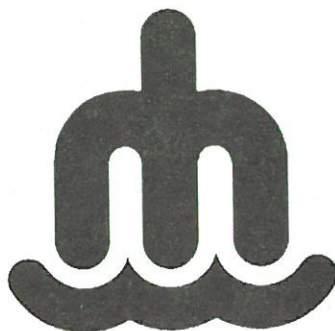
Eddie van Lüthje

Sten Weidinger  
86 10 18 77**Sejlerskolen -  
Juniorafdeling:**Ole Møller  
86 18 80 09Richard Nielsen  
86 11 74 28Åge Thorborg  
86 13 45 92**Sejlerskolen -  
Seniorafdeling:**Mogens G. Larsen  
86 14 61 96Kaj Schmidt  
86 26 08 70**Sejlerskolen -  
Optimistafdeling:**Paul Randrup  
86 27 39 85Sven Ole Kofoed  
86 14 41 10**Bestyrelsen for  
Marselisborg  
Havn S/I:****Formand:**  
Ole Helgren  
86 11 68 11**Næstformand:**  
Paul Christian Erichsen  
86 27 54 52Bent Eisensee  
86 28 36 10Hans Gadgaard  
86 11 69 94Sten Weidinger  
86 10 18 77Henning Schou  
86 22 04 50**Pladsfordeling:**Steen Weidinger  
86 10 18 77Bent Eisensee  
86 28 36 10**Havne-administra-  
tion:****Marselisborg Havn  
Marselisborg  
Havnevej 52  
8000 Århus C****86 19 86 44****Kontortid:**  
Hverdage 8-10  
Tirsd. og torsd. 16-18Erik Jonathansen  
86 14 17 28 privat**Vagtudvalg:**Søren Vindinge  
86 28 54 19Hans Gadgaard  
86 11 69 94Ruben Larsen  
86 28 31 44Jens Andersen  
86 27 51 42

5500

721

00



shipmanværft 

1/anders balle / egå marina / 8250 egå / tlf 06 22 59 47

## REPARATION, VEDLIGEHOLDELSE og KLARGØRING AF LYSTBÅDE

Teakdæk

Fribordslakering

Osmosebehandling

Glasfiberreparation

Besigtigelse

Elarbejde

Montering og salg af udstyr

**NMT nr. 0495 1847**