

STJERNESEJLADS

lørdag 17. september 2022

1. Regler: Onsdagsbanens sejladsbestemmelser med flg. tilføjelser/modifikationer.

2. Skippermøde

Afholdes kl. 9⁰⁰ i Klubhuset

3. Start

Der anvendes respit-start. Første båd starter kl. 10⁰⁰.
Efterfølgende starttidspunkter fremgår af løbslisten.
Officiel tid oplyses ved skippermødet.

4. Handikap Respit udregnes efter GPH.

5. Point

Sejladsen indgår i efterårsserien tællende som 1 sejlads.
Sejladsen tæller desuden (for medlemmer af Marselisborg Sejlklub) med i over-alt-kåringen af 'klubmester-koppen'.

6. Bane

Der sejles omkring udlagte mærker i Århus Bugt.
Banen består af følgende mærker i nævnte rækkefølge:

*Start – 1(bb) - 4(sb) – 3(sb) – 1(sb) – 2(sb) – 4(sb) – 1(sb) – 2(sb) –
3(sb) – 4(sb) – 2(sb) – 3(sb) – 1(sb) – 3(sb) – 1(sb) – mål*

Mærker markeret med (sb) holdes om styrbord.
Mærker markeret med (bb) holdes om bagbord.
Banens længde er 17,7 sømil.

Mærke nr.	Beskrivelse	Position
1	Orange jordbærboje	56.08.14 – 10.12.95
2	Orange jordbærboje	56.08.42 – 10.15.59
3	Orange jordbærboje	56.07.00 – 10.14.67
4	Orange jordbærboje	56.07.86 – 10.14.41

7. Start/mål-linen:

Start- og mållinje er mellem orange jordbær-boje og en malet sten umiddelbart øst for klubhuset.

Startlinjen passeres fra øst mod vest.
Mållinjen passeres fra vest mod øst.

8. Startsignaler:

Bådene starter med respit – se selvstændigt bilag for starttidspunkt

Varselssignal: 5 min. før første star (et lydsignal + 'talstander 1' hejses)

Klarsignal: 4 min før første start (et lydsignal + 'P' hejses)

"et-minutter" 1 min før første start (et lydsignal + 'P' nedhales)

Start: 0 min (1 lydsignal + 'talstander 1' nedhales)

Ved de efterfølgende starter afgives 1 lydsignal.

9. Startregler:

Er en båd på banesiden ved sin starttid, tildeles 3 strafpoint i sejladsen.

Såfremt kapsejladsudvalget vurderer at båden stadig har opnået en fordel, kan båden tildeles OCS for sejladsen. Dette erstatter regel 29 og regel 30.

10. Tidsbegrænsning:

Både, der ikke har fuldført kl. 15⁰⁰, noteres som DNC.

11. Måltagning:

Bådene tager sig selv i mål – nedenstående slip udfyldes og afleveres i Klubhuset senest kl. 15³⁰



Stjernesejlads – måltagning:

Bådnavn: _____

Sejlnummer: _____

Tidspunkt for målgang: _____

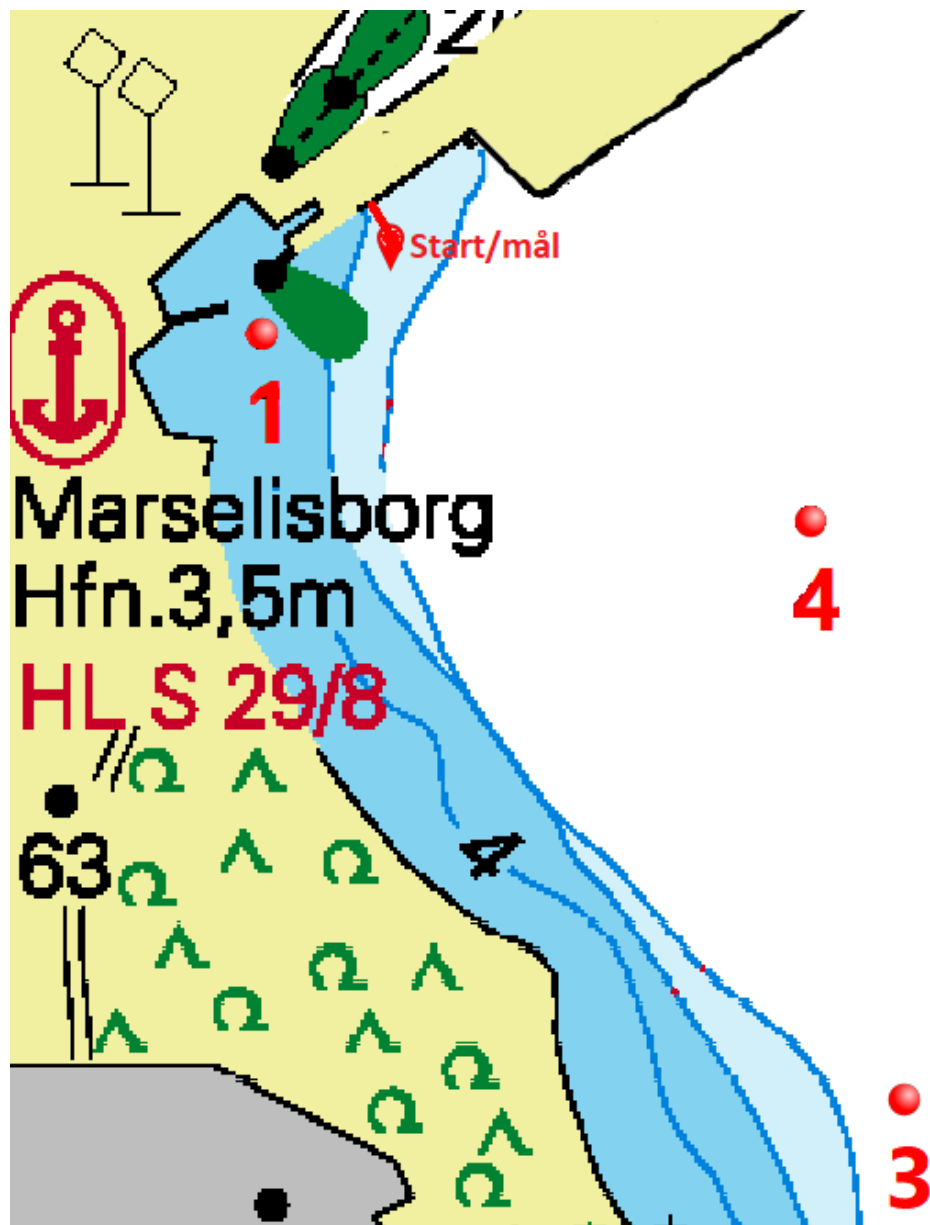
Båden der lå lige foran: _____

Båden der lå lige bagved: _____

Startliste for Stjernesejladsen 2022

Navn	Sejlnr	Bådtype	GPH	Starttid
Hvid Special	DEN 418	H-Båd	671,6	10:00:00
Brexit	GBR 1421	Elan 210	658,0	10:04:01
Elliott 1	DEN 2	Elliott 6m	643,0	10:08:26
Elliott 2	DEN 2	Elliott 6m	643,0	10:08:26
Elliott 3	DEN 2	Elliott 6m	643,0	10:08:26
Elliott 4	DEN 2	Elliott 6m	643,0	10:08:26
Luske	DEN 130	Commander 31	637,8	10:09:58
DUVE	DEN 1	Sun Odyssey 349	627,4	10:13:02
Juno	DEN 38	Scankap 99	603,4	10:20:07
Najust	DEN 753	Sun Odyssey 32i	601,6	10:20:39
Nikita	DEN 74	Bavaria 350 Sportline	593,4	10:23:04
Nordstjernen	Den370	Hanse 350	591,8	10:23:32
Karen Marie	O	Beneteau First 345	587,0	10:24:57
Angelique IV	DEN 39	Luffe 37	573,0	10:29:05
Bris	DEN 59	Faurby 363	571,4	10:29:34
Dohni	DEN 423	Hanse 370	561,0	10:32:38
Lusian	DEN 162	Esse S850	556,8	10:33:52
Tøsen	DEN 392	Hanse 370	556,0	10:34:06
Zelda	DEN 6	Bavaria 35 Match	553,0	10:34:59
Xalacia	DEN 43	XP 33	547,4	10:36:38
Rasmida	DEN 7	Luffe 40.04	544,2	10:37:35
Bess	DEN 108	Hanse 400	535,8	10:40:04
Sirona	DEN 34	Luffe 40	533,6	10:40:43
Dixi	DEN 89	X-43	525,0	10:43:15
Asgård	-	Hanse 575	512,6	10:46:54

Banens omtrentlige orientering:



●
2

●
4

●
3